



T.C

UŞAK VALİLİĞİ

UŞAK REHBERLİK VE ARAŞTIRMA MERKEZİ MÜDÜRLÜĞÜ

2024 - 2028  
STRATEJİK PLANI

## İstiklal Marşı

Korkma, sönmez bu şafaklarda yüzen al sancak;  
Sönmeden yurdumun üstünde tüten en son ocak.  
O benim milletimin yıldızıdır, parlayacak;  
O benimdir, o benim milletimindir ancak.

Çatma, kurban olayım çehreni ey nazlı hilâl!  
Kahraman ırkıma bir gül... ne bu şiddet bu celâl?  
Sana olmaz dökülen kanlarımız sonra helâl,  
Hakkıdır, Hakk'a tapan, milletimin istiklâl.

Ben ezelden beridir hür yaşadım, hür yaşarım.  
Hangi çılgın bana zincir vuracakmış? Şaşarım!  
Kükremiş sel gibiyim; bendimi çiğner, aşarım;  
Yırtarım dağları, enginlere sığmam, taşarım.

Garb'ın âfâkını sarmışsa çelik zırhlı duvar;  
Benim iman dolu göğsüm gibi serhaddim var.  
Ulusun, korkma! Nasıl böyle bir imânı boğar,  
"Medeniyet!" dediğin tek dişi kalmış canavar?

Arkadaş! Yurduma alçakları uğratma sakın;  
Siper et gövdeni, dursun bu hayâsızca akın.  
Doğacaktır sana va'dettiği günler Hakk'ın...  
Kim bilir, belki yarın... belki yarından da yakın.



*"Eğitimde feda  
edilecek fert yoktur."*

*K. Atatürk*

Bastığın yerleri "toprak!" diyerek geçme, tanı!  
Düşün altındaki binlerce kefensiz yatanı.  
Sen şehid oğlusun, incitme, yazıktır atanı;  
Verme, dünyaları alsan da, bu cennet vatanı.

Kim bu cennet vatanın uğruna olmaz ki fedâ?  
Şühedâ fışkıracak, toprağı sıksan şühedâ!  
Cânı, cânânı, bütün varımı alsın da Hudâ,  
Etmesin tek vatanımdan beni dünyâda cüdâ.

Ruhumun senden, ilâhî, şudur ancak emeli:  
Değmesin ma'bedimin göğsüne nâ-mahrem eli!  
Bu ezanlar-ki şehâdetleri dinin temeli Ebedi  
yurdumun üstünde benim inlemeli

O zaman vecd ile bin secde eder -varsa- taşım;  
Her cerihamdan, ilâhî, boşanıp kanlı yaşım,  
Fışkırır rûh-i mücerred gibi yerden na'şım;  
O zaman yükselerek arşa değer, belki başım.

Dalgalar sen de şafaklar gibi ey şanlı hilâl;  
Olsun artık dökülen kanlarımın hepsi helâl.  
Ebediyen sana yok, ırkıma yok izmihlâl;  
Hakkıdır, hür yaşamış bayrağımın hürriyet;  
Hakkıdır, Hakk'a tapan milletimin istiklâl!

## OKUL/KURUM BİLGİLERİ

İli: UŞAK		İlçesi: MERKEZ	
Adres:	Cumhuriyet, İbrahim Tahtakılıç Cd. No:45, 64400 Uşak Merkez/Uşak	Coğrafi Konum (link):	<a href="https://www.google.com/maps/place/U%C5%9Fak+Rehberlik+Ve+Ara%C5%9Ft%C4%B1rma+Merkezi/@38.6599914,29.3929425,15z/data=!4m2!3m1!1s0x0:0xec1418b154ee1a6?sa=X&amp;ved=2ahUKEwiRnfrRoLeEAxUrSvEDHWERDt_oQ_BJ6BAGQEAA">https://www.google.com/maps/place/U%C5%9Fak+Rehberlik+Ve+Ara%C5%9Ft%C4%B1rma+Merkezi/@38.6599914,29.3929425,15z/data=!4m2!3m1!1s0x0:0xec1418b154ee1a6?sa=X&amp;ved=2ahUKEwiRnfrRoLeEAxUrSvEDHWERDt_oQ_BJ6BAGQEAA</a>
Telefon Numarası:	0276 223 39 96	Faks Numarası:	
e- Posta Adresi:	206682@meb.k12.tr	Web sayfası adresi:	www.usakram.meb.k12.tr
Kurum Kodu:	206682	Öğretim Şekli:	-----

## SUNUŞ



Eğitim öğretim süreci gibi süreçlerin daima planlama ve bu planlamaların gelişen dünya şartlarına uygun olarak değişebilmesi özelliğine sahip olmaları gerekmektedir. Plansız olarak elde edilen başarılar, bir stratejiden yoksun olarak elde edilen kazanımlar yine de eksik yine de yarım demektir.

Kurumların sağlıklı bir işleyiş kazanmaları ve verimliliklerini arttırmaları ancak kurumsal işleyişler ile mümkündür. Bireyler üzerinden yürüyen işler ve kurumlar, bireylere bağımlı olarak yaşar ve kurumun çalışmaları sekteye uğrar. Uzun soluklu stratejiler, planlamalar, görev dağılımı gibi kurumsallaşmaya götüren işlemler, başarının da birer basamaklarıdır. Ülkemizin sosyal ve ekonomik gelişimine temel oluşturan en önemli faktörün eğitim olduğu anlayışıyla hizmet verdiğimiz özel eğitim, rehberlik ve danışma hizmetleri alanlarında bireylerin ihtiyaç ve beklentilerini karşılamak için, doğru tanılama ve sağaltım teknikleri kullanarak hızlı, güvenilir ve kaliteli hizmet vermek için çalışıyoruz. Gerçekleştirilen ve gerçekleştirilmesi için planlanan tüm çalışmalarda ekip ruhu ile hareket eden, belirlenmiş olan vizyon, misyon ve hedefler doğrultusunda Uşak Rehberlik ve Araştırma Merkezi olarak çalışmaya devam ediyoruz 2024-2028 yıllarını kapsayacak olan bu stratejik planlama çalışmaları, hem bir koordinasyon hem de bir düzenleme getirmesi açısından çok önemlidir. Üst politikalar, bakanlığımızın ve genel müdürlüğümüzün stratejik planlamalarına uygun olarak yapacağımız bu stratejik plan, bizlerin çalışmalarını da hem daha düzenli hem de daha koordine çalışmalar haline getirecektir. Bütün kurumlarımızın başarılarını arttıracak olan bu stratejik plan çalışmalarının kurumumuz için yeni bir soluk getireceğine olan inancımla;

Emeği geçen tüm paydaşlarıma teşekkür ederim.

**Mehmet ULUSAL**

**Müdür**

## İÇİNDEKİLER

<b>1. GİRİŞ VE STRATEJİK PLANIN HAZIRLIK SÜRECİ</b> .....	8
1.1. Strateji Geliştirme Kurulu Ve Stratejik Plan Ekibi.....	8
1.2. Planlama Süreci.....	9
<b>2. DURUM ANALİZİ</b> .....	11
2.1. Kurumsal Tarihçe.....	11
2.2. Uygulanmakta Olan Planın Değerlendirilmesi.....	12
2.3. Mevzuat Analizi.....	15
2.4. Üst Politika Belgelerinin Analizi.....	26
2.5. Faaliyet Alanları İle Ürün Ve Hizmetlerin Belirlenmesi.....	29
2.6. Paydaş Analizi.....	31
2.7. Kuruluş İçi Analiz.....	37
2.7.1. Teşkilat Yapısı.....	37
2.7.2. İnsan Kaynakları.....	38
2.7.3. Teknolojik Düzey.....	61
2.7.4. Mali Kaynaklar.....	62
2.7.5. İstatistik Veriler.....	65
2.8. Dış Çevre Analizi (Politik, Ekonomik, Sosyal, Teknolojik, Yasal Ve Çevresel Çevre Analizi -Pestle).....	72
2.9. Güçlü Ve Zayıf Yönler İle Fırsatlar Ve Tehditler (Gzft) Analizi.....	76
2.10. Tespit Ve İhtiyaçların Belirlenmesi.....	79

<b>3. GELECEĞE BAKIŞ.....</b>	<b>80</b>
3.1.Misyon.....	80
3.2.Vizyon.....	80
3.3.Temel Değerler.....	80
<b>4. AMAÇ, HEDEF VE STRATEJİLERİN BELİRLENMESİ.....</b>	<b>84</b>
4.1. Amaçlar.....	84
4.2. Hedefler.....	84
4.3. PERFORMANS GÖSTERGELERİ.....	85
4.4. STRATEJİLERİN BELİRLENMESİ.....	85
4.5. MALİYETLENDİRME.....	98
<b>5. İZLEME VE DEĞERLENDİRME.....</b>	<b>100</b>
<b>6. TABLO/ŞEKİL/GRAFİKLER/EKLER.....</b>	<b>101</b>



---

# **BÖLÜM I**

## **GİRİŞ VE STRATEJİK PLANIN HAZIRLIK SÜRECİ**



## BÖLÜM I: GİRİŞ VE STRATEJİK PLANIN HAZIRLIK SÜRECİ

### 1.1. Strateji Geliştirme Kurulu ve Stratejik Plan Ekibi

Millî Eğitim Bakanlığının yayınladığı 2022/21 sayılı Genelge ile stratejik planlama faaliyetleri başlatılmıştır. Aynı genelge ile 2024-2028 dönemi stratejik plan hazırlama sürecinde görev alacak Üst Kurul ve Stratejik Plan Ekibi oluşturulmuştur.. Ekip tarafından oluşturulan çalışma takvimi kapsamında ilk aşamada durum analizi çalışmaları yapılmış ve durum analizi aşamasında paydaşlarımızın plan sürecine aktif katılımını sağlamak üzere paydaş anketi, toplantı ve görüşmeler yapılmıştır.

Durum analizinin ardından geleceğe yönelim bölümüne geçilerek kurumumuzun amaç, hedef, gösterge ve eylemleri belirlenmiştir. Çalışmaları yürüten ekip ve kurul bilgileri altta verilmiştir.

**TABLO: 1 REHBERLİK VE ARAŞTIRMA MERKEZİ STRATEJİK GELİŞTİRME KURULU**

STRATEJİK GELİŞTİRME KURUL BİLGİLERİ		STRATEJİK PLAN EKİBİ BİLGİLERİ	
Adı Soyadı	Unvanı	Adı Soyadı	Unvanı
Mehmet ULUSAL	KURUM MÜDÜRÜ	DURMUŞ SİNAN	MÜDÜR YARDIMCISI
Durmuş SİNAN	MÜDÜR YARDIMCISI	HAMİDE ARIKAN	ÖĞRETMEN
Cengiz ERDAŞ	ÖĞRETMEN	ÇAĞLA YAPRAK BİLİCİ	ÖĞRETMEN
Feyza GÜLER	ÖĞRETMEN	ORHAN VURGUN	ÖĞRETMEN
Derya ERTAN	OKUL AİLE BİRLİĞİ BAŞKANI	MURAT ÇAVLAR	ÖĞRETMEN
		HİMMET BOZKURT	GÖNÜLLÜ VELİ



## 1.2. Planlama Süreci

2024-2028 dönemi stratejik plan hazırlanma süreci, Millî Eğitim Bakanlığının yayınladığı 2022/21 sayılı Genelge ile stratejik planlama faaliyetleri başlatılmıştır. Aynı genelge ile 2024-2028 dönemi stratejik plan hazırlama sürecinde görev alacak Üst Kurul ve Stratejik Plan Ekibi oluşturulmuştur. Ekip tarafından oluşturulan çalışma takvimi kapsamında ilk aşamada durum analizi çalışmaları yapılmış ve durum analizi aşamasında, paydaşlarımızın plan sürecine aktif katılımını sağlamak üzere paydaş anketi, toplantı ve görüşmeler yapılmıştır. Durum analizinin ardından geleceğe yönelim bölümüne geçilerek okulumuzun/kurumumuzun amaç, hedef, gösterge ve stratejileri belirlenmiştir.



---

# **BÖLÜM 2**

## **DURUM ANALİZİ**

---



## BÖLÜM II: DURUM ANALİZİ

Durum analizi bölümünde kurumumuzun mevcut durumu ortaya konularak "nereye", "ne zaman", "nasıl", "niçin", "hangi araç ve yöntemle", "nerede" ve "kimler aracılığı" ile ulaşılabileceği sorularına yanıt bulunmaya çalışılmıştır.

Bu kapsamda kurumumuzun kısa tanıtımı, kurum künyesi ve temel istatistikleri, paydaş analizi ve görüşleri ile kurumumuzun Güçlü Zayıf Fırsat ve Tehditlerinin (GZFT) ele alındığı analize yer verilmiştir.

Durum analizi bölümünde okulumuzun mevcut durumu ortaya konularak neredeyiz sorusuna yanıt bulunmaya çalışılmıştır.

Bu kapsamda okulumuzun/kurumumuzun kısa tanıtımı, kurum künyesi ve temel istatistikleri, paydaş analizi ve görüşleri ile kurumumuzun Güçlü Zayıf Fırsat ve Tehditlerinin (GZFT) ele alındığı analize yer verilmiştir.

Kamu idarelerinin planlı hizmet sunumu, politika geliştirme, belirlenen politikaları somut iş programlarına ve bütçelere dayandırma ile uygulamayı etkili bir şekilde izleme ve değerlendirmelerini sağlamaya yönelik "Stratejik Planlama" temel bir araç olarak belirlenmiştir.

Kurum stratejik planı, kurumumuzda 2023 Ekim tarihinden itibaren oluşturulmaya başlanmıştır. Kurum stratejik planı hazırlanması çalışmalar öncesi ve sonrası kurum çalışanlarına eğitimler verilmiştir.

2019-2023 stratejik planının verilerinin değerlendirilmesi ile 2024-2028 stratejik planı için misyonumuz ve vizyonumuz göz önüne alınarak çalışmalara başlanmıştır.

Stratejik plan hazırlanırken Bakanlığın gelişim ve beklentileri dikkate alınmış İl Millî Eğitim Müdürlüğü'nün politika ve stratejik hedefleri ile uyum sağlanmaya çalışılmıştır.

Stratejik plandaki stratejik amaçlar, hedef ve faaliyetler belirlenirken misyon ve vizyon dikkate alınmış, bu misyon ve vizyonu ortaya koyacak çalışmalar hizmet alanındaki bilimsel gelişmeler ve mevzuat gelişmeleri ile örtüştürülmüştür.

### 2.1. KURUMUN TARİHÇESİ

**TARİHÇESİ:** Uşak Rehberlik ve Araştırma Merkezi Müdürlüğü, Millî Eğitim Gençlik ve Spor Bakanlığı'nın 16.11.1984 Tarih ve Özel Eğitim ve Rehberlik Dairesi Başkanlığı'nın 4260.80 Reh. Hiz. Sb. Md. -3788(1984/145) Sayılı Genelgesi ile İlimiz Bir Eylül İlköğretim Okulu'nun bir bölümünde tahsis edilen iki oda ile hizmete açılmıştır. 2005 yılı Eylül ayında Valilik oluru ile Millî Eğitim Müdürlüğü ek hizmet binasına taşınmıştır. 2021 yılında da şu anki mevcut yeni binamıza taşındık. Halen aynı binada 1 Müdür Odası, 2 Test Odası (aynı zamanda psikolojik danışma odası), 1 Müdür Yardımcısı, 5 Özel Eğitim Öğretmenleri Odası, 4 Rehberlik

ve Psikolojik Danışma Hizmetleri Bölümü odası, 1 Danışma Odası, 1 Fizyotrapist Odası ve 1 Büro (Memur Odası), 2 İnceleme Odası, 1 depo, 1 Arşiv, olmak üzere toplam 21 odada çalışmalarını sürdürmektedir.

## 2.2. UYGULANMAKTA OLAN STRATEJİK PLANIN DEĞERLENDİRİLMESİ

2019 Yılında yürürlüğe giren RAM 2019-2023 Stratejik Planı; stratejik plan hazırlık süreci, durum analizi, geleceğe yönelim, maliyetlendirme ile izleme ve değerlendirme olmak üzere beş bölümden oluşturulmuştur. Bunlardan izleme ve değerlendirme faaliyetlerine temel teşkil eden stratejik amaç, stratejik hedef, performans göstergesi ve stratejilerin yer aldığı geleceğe yönelim bölümü eğitim ve öğretime erişim, eğitim ve öğretimde kalite ve kurumsal kapasite olmak üzere üç tema halinde yapılandırılmıştır. Söz konusu beş tema altında 5 stratejik amaç, 14 stratejik hedef, 14 performans göstergesi ve 14 tabloya yer verilmiştir. Bunlarla ilgili göstergeler değerlendirildiğinde aşağıdaki hususlar ön plana çıkmıştır.

### TEMA 1 “EĞİTİM VE ÖĞRETİME ERİŞİM”

**STRATEJİK HEDEF 1.1.** Özel eğitim hizmetleri çalışmalarının verimliliğini arttırmak, özel eğitim hizmetleri bölümü çalışmalarını, özel eğitime gereksinen öğrenci ve ailelerle işbirliği içinde yürütmek ve ailelerle/kurumlarla işbirliğini geliştirmek.

- ✓ Özel eğitim, kaynaştırma ve BEP konularında bilgilendirici seminer/sunum çalışmaları sayısı: Kurumumuza başvuran bütün öğrencilere ait değerlendirme süreçleri %100 gerçekleştirilmiş; 2023 yılı sonu itibari ile 95 bilgilendirici çalışma yapılmıştır. Belirlenen hedefin çok üzerinde bir gerçekleşme oranı yakalanmıştır.
- ✓ Düzenlenen eğitim faaliyetleri sayısı: Stratejik hedef doğrultusunda 2023 yılı itibari ile 3 eğitim gerçekleştirilmesi planlanmıştır. Bu göstergede hedefe %100 ulaşılmıştır.

**STRATEJİK HEDEF 1.2.** Rehberlik ve psikolojik danışmanlık hizmetleri çalışmalarının verimliliğini arttırmak. Kurumun tanıtımını gerçekleştirmek üzere, bölüm çalışmalarını, ilimiz bünyesinde yer alan tüm okul, kurum ve okul/kurum dışı bileşenlerle; yerel yönetimler, üniversiteler, STK'larla paylaşmak. Çalışmalarımızı bu birimlerin uygun çalışmaları ile eşgüdümlü olarak yürütmek.

- ✓ Rehberlik ve psikolojik danışma hizmeti verilen birey sayısı: 2023 yılında kuruma psikolojik danışma için başvuran öğrencilerin tamamı ile görüşülmüştür. Psikolojik danışma için başvuran öğrenci sayısı hedeflenen sayının %91 si kadar olmuştur.
- ✓ Müşavirlik hizmeti oranı: İlçe merkezi ve merkeze bağlı köy okullarında, rehberlik öğretmeni olmayan tüm okullarda müşavirlik hizmetleri gerçekleştirilmiştir. Belirlenen hedef %90, gerçekleşme oranı %100 dür.

---

## TEMA 2 “EĞİTİM VE ÖĞRETİMDE KALİTE”

---

- ❖ **STRATEJİK HEDEF 2.1.** Uşak ilinde bulunan tüm resmi ve özel okul ve kurumların müdür ve müdür yardımcılarına, Rehberlik ve Araştırma Merkezi çalışmaları ve Okul rehberlik çalışmaları konusunda bilgilendirmek amacıyla yılda 4 kez çalışma düzenlemek.
  - ✓ PDR Hizmetleri ile ilgili seminer, konferans, panel, toplantı vb. Sayıları: 2019-2023 Stratejik eylem planında 6 eğitim hedeflenmiş, 5 eğitim gerçekleştirilmiş olup, hedefin gerçekleşme oranı %100 e yakındır.
  - ✓ Hizmetiçi eğitim sayısı: 2019-2023 Stratejik eylem planında 3 eğitim hedeflenmiştir. Hedefin gerçekleşme oranı %100 üzerinde gerçekleşmiştir.
  - ✓ Madde bağımlılığı, şiddetin önlenmesi, istismar vb. konularda okul ve kurumlarımız ile işbirliği içinde düzenlenen etkinlik ve proje sayısı: 2019-2023 Stratejik eylem planında 3 eğitim hedeflenmiş, 5 eğitim gerçekleştirilmiş olup, hedefin gerçekleşme oranı %100 ün üzerindedir.
  
- ❖ **STRATEJİK HEDEF 2.2.** YGS-LYS ve LGS de (Stratejik plan dönemindeki sınav sistemi) başarıyı artırmaya yönelik çalışmalar yapmak:
  - ✓ Eğitsel ve mesleki rehberlik faaliyetleri sayısı: 2019-2023 Stratejik eylem planında 3 etkinlik planlanmış, 2023 yılında 3 eğitim gerçekleştirilmiştir. %100 gerçekleşme oranı yakalanmıştır.
  - ✓ Sınav kaygısı konusunda yapılan görüşme sayısı: İlgili hedefte yeterli başvuru olmaması nedeniyle, rehberlik öğretmeni olmayan okullarda ilgili hedef konusunda seminerler gerçekleştirilmiş, bu seminerler ile 1533 öğrenciye, 400 öğretmene ulaşılmıştır.
  - ✓ Tercih danışmanlığı sayısı: 2019-2023 Stratejik eylem planında hedef 300 olarak belirlenmiş, 780 görüşme gerçekleşmiş, hedef %100'ün üzerinde gerçekleştirilmiştir.
  - ✓ Her yıl lise öğrencilerine üst eğitim kurumlarının tanıtılmasına yönelik üniversite tanıtım fuarları düzenlenmiş ve 2019-2023 yılları arasında 10.000 öğrenciye ulaşılmıştır.



❖ **STRATEJİK HEDEF 2.3.** Özel eğitim hizmetlerini daha nitelikli hale getirmek.

- ✓ “Kaynaştırma Eğitimi ve BEP” konularında yapılan eğitim faaliyetleri sayısı: Hedeflenen 5, gerçekleştirilen 4. . Hedefin gerçekleştirilmesi hedefin altında kalmıştır.
- ✓ Özel eğitim hizmetleri ile ilgili hazırlanan broşür oranı(%60): Gerçekleştirilen 4 Hedefin gerçekleştirilmesi hedefin altında kalmıştır.
- ✓ İnternet sitemizde özel eğitim ile ilgili yayınlanan yazı sayısı: Hedeflenen 30, gerçekleştirilen 6. Hedefin gerçekleştirilmesi hedefin altında kalmıştır.
- ✓ Özel eğitim okulları ve bünyesinde özel eğitim sınıfı bulunan okullara yapılan ziyaret sayısı: Hedeflenen tüm okulların ziyaret edilmesi planlanmış, tamamı gerçekleştirilmiştir.
- ✓ Evde eğitim ve evde bakım ihtiyacı olan bireylerin talebini karşılama oranı: Hedeflenen %100, gerçekleştirilen %100 olmuştur.

---

### TEMA-3 “KURUMSAL KAPASİTE”

---

Belirlenen stratejik hedefler doğrultusunda, fiziki ve teknolojik alt yapı güçlendirilmiş, büro mobilyalarının yenilenmesi, yeni bilgisayarların alınması, öğretmenlere 2-3 kişilik odalarda çalışma ortamı hazırlanmıştır. Kurumumuzun binası ve oda sayısı yeterli hale getirilmiştir.

2019-2023 Stratejik Plan dönemi içinde beş yıllık hedefler büyük oranda gerçekleştirmiş olup, tam olarak ulaşılamayan hedefler 2024-2028 plan dönemi için geliştirilmesi gereken alanlar içine alınmıştır.



## 2.3. YASAL YÜKÜMLÜLÜKLER VE MEVZUAT ANALİZİ

---

### 1. Okul/kurumun çalışma usulleri ve iş süreçlerine ilişkin hangi düzenlemeler bulunmaktadır?

-573 Sayılı Özel Eğitim Hakkında Kanun Hükmünde Kararname

-5378 Sayılı Engelliler ve Bazı Kanun ve Kanun Hükmünde Kararnamelerde Değişiklik Yapılması Hakkında Kanun

-Çocuk Koruma Kanunu Kanun Numarası : 5395, Kanun Kabul Tarihi : 03/07/2005,Resmi Gazete Tarihi : 15/07/2005,Resmi Gazete Sayısı : 25876

-Özel Eğitim Hizmetleri Yönetmeliği

-Rehberlik ve Psikolojik Danışma Hizmetleri Yönetmeliği

-Rehberlik Hizmetleri Genelgesi (15.02. 2018 tarihli ve 2018/6 sayılı)

-Araştırma, Yarışma ve Sosyal Etkinlik İzinleri Konulu Genelge

-Eğitim Ortamlarında Şiddetin Önlenmesi ve Azaltılması Başlıklı Genelge

-Uyuşturucu Kullanımı ve Bağımlılıkla Mücadele Konulu Genelge

-Özel Eğitim Okulu/Kurumlarında Kılık ve Kıyafet Genelgesi

-Kaynaştırma/Bütünleştirme Yoluyla Eğitim Uygulamaları Genelgesi

-Psikososyal Müdahale Hizmetleri Genelgesi

-Okullarda Şiddetin Önlenmesi Genelgesi

-Okul Öncesi Dönemde Kaynaştırma Eğitimini Yaygınlaştırılması Projesi Genelge

-Destek Eğitim Odası Açılması Genelgesi

-Psikososyal Koruma, Önleme ve Krize Müdahale Hizmetleri Yönergesi



-Eđitim Bakanlıđı Bilim ve Sanat Merkezleri Yönergesi ve Ekleri

-Rehberlik ve Psikolojik Danışma Hizmetleri Etik Yönergesi

-Rehberlik ve Araştırma Merkezi Yönergesi

-Uygulama Evleri ile İlgili Usul ve Esaslar

-Proje Hazırlama ve Uygulama Esasları

-Okul Kurum Açma Standartları

-Devlet Bakanlıđı, Milli Eğitim Bakanlıđı ve İçişleri Bakanlıđından: Danışmanlık Tedbiri Kararlarının Uygulama Usul ve Esasları Hakkında Tebliđ

Kurumumuz yukarıdaki mevzuattan kaynaklanan yükümlülükler doğrutusunda iş ve işlemlerini yürütmektedir.

## **2. Okul/kurum tarafından sunulan ürün ve hizmetler nelerdir? Bunların yararlanıcıları kimlerdir?**

Rehberlik ve araştırma merkezleri, il veya ilçelerdeki rehberlik ve psikolojik danışma hizmetleri ile özel eğitim hizmetlerinin planlanması, sunulması, koordineli bir şekilde yürütülmesi, sunulan hizmetlerin izlenmesi ve değerlendirilmesi amacıyla faaliyet yürüten kurumlardır. Rehberlik ve araştırma merkezleri; rehberlik ve psikolojik danışma hizmetleri bölümü ve özel eğitim hizmetleri bölümü olmak üzere iki bölümden oluşur.

(1)Rehberlik ve psikolojik danışma hizmetleri bölümü, bölüm başkanının sorumluluğunda rehberlik ve araştırma merkezi müdürü tarafından görevlendirilen yeterli sayıda personelden oluşur.

(2)Rehberlik ve psikolojik danışma hizmetleri bölümü; okul rehberlik ve psikolojik danışma, psikososyal destek, bireysel ve grupta psikolojik danışma ve rehberlik ile araştırma geliştirme hizmet alanlarındaki görevlerini yerine getirir.

(3)Rehberlik ve psikolojik danışma hizmetleri bölümü aşağıdaki görevleri yapar:

a)Eđitim öğretim yılı başında e-Rehberlik sistemi üzerinden bölümün yıllık çalışma planını hazırlar.

b)Yıllık çalışma planını merkez komisyon toplantısında paylaşarak müdüre onaylatır.

c)Yıllık çalışma planını eğitim öğretim yılı boyunca uygular, gerektiğinde günceller.





ç)Yürütülen çalışmaları e-Rehberlik sistemine işler.

d)Yürütülen çalışmaları eğitim öğretim yılı sonunda değerlendirir.

(4)Hizmet alanlarına göre aşağıdaki görevleri yapar:

a)Okul rehberlik ve psikolojik danışma hizmet alanı kapsamında;

1)Okul rehberlik ve psikolojik danışma programının hazırlanmasında eğitim kurumlarına müşavirlik eder.

2)Eğitim kurumlarınca hazırlanarak e-Rehberlik sistemi üzerinden rehberlik ve araştırma merkezine gönderilen okul rehberlik ve psikolojik danışma programlarını inceler, değerlendirir ve geri bildirim verir.

3)Rehber öğretmen/psikolojik danışmanı bulunmayan eğitim kurumlarında genel ve yerel hedeflere yönelik çalışmalar gerçekleştirir. Bu çalışmalar bölüm başkanının koordinasyonunda yürütülür.

müşavirlik hizmeti sunar.

5)Eğitim kurumlarının talep ve ihtiyaçları doğrultusunda öğrencilerin sosyal duygusal, akademik ve kariyer gelişimlerini desteklemek amacıyla öğrencilere, ailelere, öğretmenlere yönelik eğitim etkinlikleri düzenler.

6)Sorumluluk bölgesine ait rehberlik ve psikolojik danışma hizmetleri ihtiyaç analizi sonuçları ile eRehberlik sisteminde yer alan ilgili eğitim öğretim yılına ait verileri inceler ve yerel hedeflerin belirlenmesine yönelik değerlendirme yapar.

7)Öğretim yılının başında ve sonunda olmak üzere yılda en az iki defa sorumluluk bölgesindeki rehber öğretmen/psikolojik danışmanlar ile toplantı yapar.

8)Eğitim öğretim yılı başı toplantısında, eğitim öğretim yılı boyunca yapılacak çalışmaları planlar. İhtiyaç duyulan ekip, komisyon ve çalışma gruplarını oluşturur.

9)Eğitim öğretim yılı sonu toplantısında, rehberlik ve psikolojik danışma servislerinin ve bölümün eğitim öğretim yılı içinde yaptığı çalışmaları değerlendirir.



10)İhtiyaç duyulması hâlinde iş birliğini güçlendirmek, alanla ilgili güncel bilgileri ve uygulamalardaki iyi örnekleri paylaşmak amacıyla sorumluluk bölgesine, eğitim bölgesine, okul kademesine veya türlerine göre toplantılar düzenler.

11)Hizmet alanı kapsamındaki müşavirlik, iş birliği, izleme ve değerlendirme çalışmalarını koordinatörlük sistemiyle yürütür.

12)Eğitim kurumlarından koordinatörlük sistemi aracılığıyla iletilen diğer hizmet alanlarına ilişkin talepleri bölüm başkanına bildirir.

b)Psikososyal destek hizmet alanı kapsamında;

1)Psikososyal destek hizmetlerine ilişkin çalışmaları Bakanlıkça hazırlanan yönerge doğrultusunda yürütür.

2)Her yıl kasım ayı içerisinde eğitim kurumlarından ulaştırılan risk altındaki öğrencilere ait verileri birleştirerek sorumluluk bölgesine ait risk haritasını oluşturur. Yıl içerisinde yapılan çalışmalarda bu verilerden yararlanır.

3)Bağımlılıkla mücadele kapsamında çalışmalar yürütür.

4)Hakkında danışmanlık tedbir kararı verilen çocuğa ve çocuğun bakımından sorumlu kişilere ilgili mevzuat doğrultusunda hizmet sunar.

5) Psikososyal destek hizmetlerine yönelik grup rehberlik etkinlikleri ve psikoeğitim programları uygular.

6) Rehber öğretmen/psikolojik danışmanı olmayan eğitim kurumlarında il/ilçe psikososyal destek ekibi tarafından yapılan çalışmalara ait verileri e-Rehberlik sistemine işler.

c)Bireysel ve grupla psikolojik danışma ve rehberlik hizmet alanı kapsamında;

1)Bireyin kendini keşfetmesi, bilişsel, duygusal ve davranışsal düzeyde güçlendirilmesi amacıyla ruh sağlığı danışmanlığı hizmeti sunar.

2)Aile bireyleri arasındaki iletişim ve ilişkiyi geliştirmek, aile bireylerinin psikolojik iyi oluşlarını desteklemek, ailelere ihtiyaç duydukları konularda bilgi vermek ve gerekli becerileri kazandırarak aile sistemini güçlendirmek amacıyla aile danışmanlığı hizmeti sunar.



- 3)Bireyin ilgi, yetenek, kişilik özellikleri ve mesleki değerleri açısından kendini tanıması, seçeneklerini fark etmesi, kariyer kararı vermesi gibi konularda kariyer gelişim sürecini desteklemek amacıyla kariyer danışmanlığı hizmeti sunar. Tercih dönemlerinde tercih danışmanlığı hizmeti verir.
- 4)Danışma hizmeti talep eden ve özel eğitim ihtiyacı olan bireyin yaşam kalitesini ve bağımsız yaşam becerilerini arttırmak için bireye ve ailesine rehabilitasyon danışmanlığı hizmeti sunar.
- 5)Eğitim kurumlarından “Psikolojik Destek Yönlendirme Formu” (EK-1) doldurularak resmi yazı ile yönlendirilen öğrenci ve ailelerine randevu verir. Randevu tarihini e-Rehberlik sistemindeki randevu kayıt ekranına işleyerek ilgili eğitim kurumunu resmî yazı ile bilgilendirir.
- 6)Rehberlik ve araştırma merkezinin sorumluluk bölgesinden örgün eğitim kurumları dışında merkez yapılı başvurularda bireye, birey reşit değil ise veli/vasisine randevu verir. Randevu tarihini e-Rehberlik sistemindeki randevu kayıt ekranına işler.
- 7)Veli ile yapılacak ilk görüşmede “Aile Bilgi Formu”nu (EK-2), yapılacak diğer görüşmelerde ise eRehberlik sisteminden alınan görüşme formunu kullanır.
- 8)Hizmet verilen birey öğrenci ise ilk görüşmede “Öğrenci Ön Görüşme Formu”nu (EK-3), diğer görüşmelerde ise e-Rehberlik sisteminden alınan görüşme formunu kullanır.
- 9)Hizmet verilecek birey öğrenci değilse e-Rehberlik sisteminden alınan görüşme formunu kullanır.
- 10)Yapılan ilk görüşme sonunda danışan dosyası açarak gerekli bilgileri “Birey Kayıt Defteri” ne (EK4) işler.
- 11)Gerçekleştirilen görüşmeye ilişkin bilgileri e-Rehberlik sistemine işler. Elektronik ortama işlenmesi mümkün olmayan çalışmaları danışan dosyasında usulüne uygun olarak saklar.
- 12)Öğrenciyle ilgili yürütülen çalışmaların bitiminde gizlilik ilkesini gözeterek ilgili eğitim kurumuna bilgilendirme amaçlı resmî yazı gönderir.
- 13)Bireyi tanıma tekniklerini uygular, değerlendirmeleri raporlaştırarak bireylere geri bildirimde bulunur ve ihtiyaç hâlinde ilgililerle paylaşır. Gerektiğinde bireyi tanıma tekniklerini geliştirme çalışmalarına katılır.



14)Tarama ve tanılama amacıyla psikolojik ölçme araçlarını kullanır, sonuçlarını değerlendirir ve özel eğitim hizmetleri bölümüne bilgi verir. Gerekli durumlarda ilgili kurum ve kuruluşlara yönlendirir.

15)Bireyin rehberlik ve psikolojik danışma hizmetlerinin müdahale alanı ya da rehber öğretmen/psikolojik danışmanın mesleki yeterlikleri dışında kalan bir uzmanlık alanında yardıma ihtiyaç duyması durumunda, bireyi yardım alabileceği düşünülen daha yetkin uzman kişi, kurum ve kuruluşlara yönlendirir.

ç)Araştırma geliştirme hizmet alanı kapsamında;

1)Bölgenin ihtiyaçları doğrultusunda bilimsel araştırma yöntem ve tekniklerini kullanarak her eğitim öğretim yılında en az bir araştırma yapar. Araştırma sonuçlarına göre rehberlik ve araştırma merkezi tarafından çalışmalar planlanır ve yürütülür.

2)Araştırma sonuçlarını raporlaştırarak Bakanlığa gönderir, gerektiğinde ilgili kurum ve kuruluşlarla paylaşır. Bu raporları kongre ve sempozyumlarda sunabilir, makale olarak yayımlayabilir.

3)Rehberlik ve psikolojik danışma hizmetlerine ilişkin sorumluluk bölgesindeki ihtiyaçlar doğrultusunda projeler hazırlar.

4)Proje çalışmalarında gerektiğinde üniversiteler veya diğer ilgili kurum ve kuruluşlarla iş birliği yapar.

5)Proje çalışmalarında ihtiyaç duyduğunda eğitim kurumlarında çalışan rehber öğretmen/psikolojik danışmanlardan destek alır.

6)Proje raporlarını ve diğer ilgili kayıtları usulüne uygun olarak saklar.

7)Öğrencilere, ailelere, öğretmenlere yönelik rehberlik ve psikolojik danışma hizmetlerine ilişkin broşür, bülten, dergi, kitapçık gibi yayınlar, psikoeğitim programları, grup rehberlik etkinlikleri ile eğitim içerikleri hazırlayarak ilgili hizmet alanında görevli personelin kullanımına sunar. Gerektiğinde eğitim kurumlarıyla paylaşır.

8)Genel ve yerel hedeflere ilişkin eğitim içerikleri hazırlayarak ilgili hizmet alanında görevli personelin kullanımına sunar. Gerektiğinde eğitim kurumlarıyla paylaşır.

9)Rehberlik ve psikolojik danışma hizmetlerine ilişkin ihtiyaç ve talepler doğrultusunda okul yöneticilerine, öğretmenlere ve rehber öğretmen/psikolojik danışmanlara yönelik düzenlenecek il veya ilçede seminer ve kurs gibi hizmet içi eğitim etkinliklerinin mahallî hizmet içi eğitim planına alınması için gerekli önerilerde bulunur.



10)Eđitim kurumlarında görevli rehber ğretmen/psikolojik danıřmanların bilgi ve becerilerini arttırmaya ynelik konferans, panel gibi bilimsel etkinlikler dzenler. Gerektiđinde niversiteler veya diđer ilgili kurum ve kuruluřlardan uzman desteđi alır.

11)Hizmetlerde kullanılacak lme aralarının tespiti, temini, geliřtirilmesi ile rehberlik ve psikolojik danıřma servislerine dađıtımı iin yapılacak alıřmaları planlar ve yrtr.

(5)İhtiya halinde bu hizmetler evrimii bilgi teknolojileri kullanılarak uzaktan verilebilir.

(6)Blmde sunulan rehberlik ve psikolojik danıřma hizmetleri Bakanlıka hazırlanan etik ynerge dođrultusunda yrtlr.

Bu hizmetlerden ilimizde bulunan btn veli, đrenci ve đretmenler yararlanmaktadır.

### **zel eđitim hizmetleri blm ve grevleri**

MADDE 6 – (1)zel eđitim hizmetleri blm, blm bařkanının sorumluluđunda rehberlik ve arařtırma merkezi mdr tarafından grevlendirilen yeterli sayıda personelden oluřur.

(2)zel eđitim hizmetleri blm; eđitsel deđerlendirme ve tanılama, zel yetenekli bireylerin tanılanması, izleme ile arařtırma geliřtirme hizmet alanlarındaki grevlerini yerine getirir.

(3)zel eđitim hizmetleri blm ařađıdaki grevleri yapar:

a)Eđitim đretim yılı bařında blmn yıllık alıřma planını hazırlar.

b)Yıllık alıřma planını merkez komisyon toplantısında paylařarak mdre onaylatır.

c)Yıllık alıřma planını eđitim đretim yılı boyunca uygular, gerektiđinde gnceller.

)Yapılan alıřmaları eđitim đretim yılı sonunda deđerlendirir.

(4)Hizmet alanlarına gre ařađıdaki grevleri yapar:

a) Eđitsel deđerlendirme ve tanılama hizmet alanı kapsamında;



- 1)Eğitsel değerlendirme ve tanılama hizmetlerinden yararlanmak üzere rehberlik ve araştırma merkezine başvuran ya da yönlendirilen bireylere; randevu verir, dosya açar ve gerekli hizmetleri sunar.
- 2)Eğitsel değerlendirme ve tanılama hizmetlerinden yararlanmak üzere rehberlik ve araştırma merkezine başvuran bireylere ilişkin düzenlenen rapor ve bilgilerin gizliliğini sağlar.
- 3)Özel eğitim değerlendirme kuruluna ilişkin görev ve sorumluluklarını yerine getirir.
- 4)Destek eğitim önerilen bireylerin, engel türü ve derecesine, gelişim özelliklerine uygun eğitim planını hazırlar ve sonuçlarını değerlendirir.
- 5)Ailelerin ihtiyaçları doğrultusunda özel eğitim alanı ile ilgili aile eğitim programları düzenleyerek aile görüşmeleri yapar. Gerekli durumlarda rehberlik ve psikolojik danışma hizmetleri bölümü ile iş birliği yapılması için bölüm başkanına bilgi verir.
- 6)Eğitsel ve mesleki yönlendirmede bireylerin engel türü ve derecesine uygun kararların alınabilmesi için diğer alan uzmanlarıyla iş birliği yapar.
- 7)Eğitsel değerlendirme ve tanılması yapılan bireye ait dosyanın sonuçlandırılması için gerekli tüm iş ve işlemlerin tamamlanmasını sağlar.
- 8)Hizmetlerde kullanılacak psikolojik ölçme araçları ile diğer araç ve tekniklerin tespiti, temin ve geliştirilmesi için yapılacak çalışmaları planlar ve yürütür.
- 9)Eğitsel değerlendirme ve tanılama sürecinde bireye farklı psikolojik ölçme araçları uygulanması gerektiği durumlarda bölüm başkanına bilgi verir.
- 10)Eğitsel değerlendirme ve tanılama sonucunda ilk defa incelenen bireyler ile yeniden incelenen bireylerin eğitim tedbirinde değişiklik olduğu ve tanılama işlemlerinin sonuçlandırılmadığı durumlarda izleme hizmetlerinin yürütülmesi amacıyla bölüm başkanına bilgi verir.
- 11)Hizmet alanı kapsamındaki müşavirlik, iş birliği, izleme ve değerlendirme çalışmalarını koordinatörlük sistemiyle yürütür.
- 12)Eğitim kurumlarından koordinatörlük sistemi aracılığıyla iletilen diğer hizmet alanlarına ilişkin talepleri bölüm başkanına bildirir.



b)Özel yetenekli bireylerin tanılanması hizmet alanı kapsamında;

- 1)Tanılama amacıyla rehberlik ve araştırma merkezine başvuran bireyler için gerekli işlemleri yürütür.
- 2)Tanılama sonucunda aileye gerekli bilgilendirme çalışmalarını yapar.
- 3)Ailelerin ihtiyaçları doğrultusunda eğitim faaliyetleri düzenler, sonuçlarını izler ve değerlendirir.
- 4)Özel yetenekli bireylerin tanılama faaliyetleri kapsamında okullara müşavirlik hizmeti sunar.
- 5)Bilim ve sanat merkezlerine öğrenci tanılama ve yerleştirme sürecinde yapılacak olan çalışmaları planlar ve yürütür.
- 6)Tanılama ve yerleştirme süreci tamamlandığında ailelere bilgi verir.

c)İzleme hizmet alanı kapsamında;

- 1)Ailelerin ihtiyaçları doğrultusunda, rehberlik ve psikolojik danışma hizmetleri bölümü ile iş birliği yaparak aile eğitim programları düzenler, sonuçlarını izler ve değerlendirir.
- 2)Eğitim kurumlarında veli, idareci ve öğretmenlere, özel eğitim hizmetleri konusunda gerekli desteği sunar. Gerektiğinde bu hizmetlerin sunumunda, üniversiteler veya ilgili diğer kurum ve kuruluşlarla iş birliği yapar.
- 3)Sorumluluk bölgesindeki eğitim kurumlarında açılmış olan özel eğitim sınıflarında ve destek eğitim odalarında yapılan çalışmaları izlemek için il ve ilçe özel eğitim hizmetleri kurulu ile gerekli çalışmaları yapar.
- 4)Özel eğitim ihtiyacı olan öğrencilerin öğretmenlerine ve velilerine yönelik eğitim etkinlikleri düzenler.
- 5)Özel eğitim ihtiyacı olan öğrencilerin okula uyum sürecini ve tüm alanlardaki gelişim sürecini öğrencinin devam ettiği eğitim kurumunun rehberlik ve psikolojik danışma servisi ile iş birliği yaparak takip eder.
- 6)Özel eğitim ihtiyacı olan bireyin ihtiyaçları doğrultusunda yapılan izleme çalışmalarının sonucu hakkında idareci, öğretmen ve aileye bilgi verir.
- 7)Talep edilmesi halinde okul/kurumların bireyselleştirilmiş eğitim programı geliştirme birimi toplantılarına katılım sağlar.



8) Hizmet alanı kapsamındaki müşavirlik, iş birliği, izleme ve değerlendirme çalışmalarını koordinatörlük sistemiyle yürütür.

9) Eğitim kurumlarından koordinatörlük sistemi aracılığıyla iletilen diğer hizmet alanlarına ilişkin talepleri bölüm başkanına bildirir.

ç) Araştırma geliştirme hizmet alanı kapsamında;

1) Özel eğitim hizmetlerine ilişkin oluşturulan yayınları özel eğitim ihtiyacı olan bireyler, aileler, öğretmenler ve ilgili kurumlar ile paylaşır.

2) Bölümün hizmetleriyle ilgili bilimsel gelişmeleri izler, gerektiğinde üniversiteler veya diğer ilgili kurum ve kuruluşlarla iş birliği yapar.

3) Bölgenin ihtiyaçları doğrultusunda bilimsel araştırma yöntem ve tekniklerini kullanarak her eğitim öğretim yılında en az bir araştırma yapar. Araştırma sonuçlarına göre rehberlik ve araştırma merkezi tarafından çalışmalar planlanır ve yürütülür.

4) Araştırma sonuçlarını raporlaştırarak Bakanlığa gönderir, gerektiğinde ilgili kurum ve kuruluşlarla paylaşır. Bu raporları kongre ve sempozyumlarda sunabilir, makale olarak yayımlayabilir.

5) Özel eğitim hizmetlerine ilişkin sorumluluk bölgesindeki ihtiyaçlar doğrultusunda projeler hazırlar.

6) Proje çalışmalarında gerektiğinde üniversiteler veya diğer ilgili kurum ve kuruluşlarla iş birliği yapar.

7) Proje çalışmalarında ihtiyaç duyduğunda eğitim kurumlarında çalışan özel eğitim öğretmenlerinden destek alır.

8) Proje raporlarını ve diğer ilgili kayıtları usulüne uygun olarak saklar.

9) Özel eğitim öğretmenlerinin mesleki gelişimini desteklemek amacıyla müşavirlik hizmeti verir.

10) İhtiyaç ve talepler doğrultusunda, öğretmenlere, ailelere ve bireylere görev alanı ile ilgili konularda seminer, konferans, atölye çalışması, panel gibi faaliyetler düzenler.





11)Özel eğitim alanına ilişkin ihtiyaç ve talepler doğrultusunda okul yöneticilerine, öğretmenlere yönelik il veya ilçede düzenlenecek seminer ve kurs gibi hizmet içi eğitim etkinliklerinin mahallî hizmet içi eğitim planına alınması için gerekli önerilerde bulunur.

Bu hizmetlerden ilimizde bulunan özel gereksinimli bireyler, veli ve öğretmenler yararlanmaktadır.

### **3. Okul/kurum tarafından sunulan ürün ve hizmetlerin nitelik ve niceliğine ilişkin ne gibi hükümler bulunmaktadır?**

Mevzuatta yer alan görev ve sorumluluklarımızı en verimli şekilde yerine getirilmektedir. Nicelik bakımından herhangi bir sayı sınırlamamız yoktur. Kurumumuza hizmet almak için başvuran tüm paydaşlara ve vatandaşlara eksiksiz hizmet vermekteyiz.



## 2.4. ÜST POLİTİKA BELGELERİ ANALİZİ

Uşak Rehberlik ve Araştırma Merkezi Müdürlüğü görev ve sorumluluk yükleyen amir hükümlerin tespit edilmesi için tüm üst politika belgeleri ayrıntılı olarak taranmış ve bu belgelerde yer alan politikalar incelenmiştir. Bu çerçevede 2024-2028 Stratejik Planı'nın stratejik amaç, hedef, performans göstergeleri ve stratejileri hazırlanırken bu belgelerden yararlanılmıştır. Millî Eğitim Bakanlığı 2023 Eğitim Vizyonu merkezde olmak üzere politika belgeleri incelenmiştir.

ÜST POLİTİKA BELGESİ	İLGİLİ BÖLÜM/REFERANS	VERİLEN GÖREVLER/İHTİYAÇLAR
Millî Eğitim Bakanlığı 2023 Eğitim Vizyonu	8. bölüm -Fiziksel Kapasite ve Destek Hizmetleri	8.1.4. Özel gereksinimi olan çocuklar için okullarda yapılacak düzenlemelere ilişkin bir program geliştirilecektir.
MEB 2019-2023 Stratejik Planı	Amaç 5-Özel eğitim ve rehberlik hizmetlerinin etkinliği artırılarak bireylerin bedensel, ruhsal ve zihinsel gelişimleri desteklenecektir.	Hedef 5.1: Öğrencilerin mizaç, ilgi ve yeteneklerine uygun eğitimi alabilmelerine imkân veren işlevsel bir psikolojik danışmanlık ve rehberlik yapılanması kurulacaktır. Hedef 5.2: Özel eğitim ihtiyacı olan bireyleri akranlarından soyutlamayan ve birlikte yaşama kültürünü güçlendiren eğitimde adalet temelli yaklaşım modeli geliştirilecektir. Hedef 5.3: Ülkemizin kalkınmasında önemli bir kaynak niteliğinde bulunan özel yetenekli öğrencilerimiz, akranlarından ayrıştırılmadan doğalarına uygun bir eğitim yöntemi ile desteklenecektir.
On İkinci Kalkınma Planı	3.3.1 Eğitim- b. Politika ve Tedbirler	662.1. Özel eğitime gereksinim duyan bireylerin eğitimi için beşeri ve fiziki imkânlar artırılabilecektir. 663. Öğrenciler arasındaki başarı farkı ile okullar arasındaki nitelik farkı azaltılacak, tüm okullarda nitelikli ve kapsayıcı eğitim hizmet sunumu sağlanacak, bu amaçla insan kaynağının niteliği artırılacak ve eğitim sürecinin önemli bir parçası olan ailelerin bu kapsamda daha fazla katkı sağlamalarına yönelik eğitim faaliyetleri yaygınlaştırılacaktır. 667.3. Öğretmen eğitiminde kullanılan dijital içerikler zenginleştirilecektir. 673. Özel öğretimde niteliğin artırılması için etkin izleme ve değerlendirme çalışmaları yürütülecektir.

		673.1. Özel eğitim ve rehabilitasyon merkezlerinde özel eğitim ihtiyacı olan bireylere verilen eğitimlerin etkin bir şekilde izlenmesi ve denetlenmesine yönelik sistem geliştirilecektir.
Ulusal Öğretmen Strateji Belgesi	1. BÖLÜM	2. AMAÇ: Öğretmenlerin Kişisel Ve Mesleki Gelişimini Sürekli Kılma
20. MİLLÎ EĞİTİM ŞÛRASI KARARLARI	Özel Eğitim ve Rehberlik Hizmetlerinin İyileştirilmesi	<p>12. 37-78 aylık özel eğitime ihtiyacı olan öğrencilerin öncelikle kaynaştırma ve bütünleştirme yoluyla eğitime katılımları sağlanmalı ve bununla ilgili gerekli tedbirler alınmalıdır.</p> <p>13. Özel eğitimin önemine ve özel eğitime ihtiyacı olan bireylerin eğitime erişim hakkına ilişkin toplumsal farkındalık çalışmaları yaygınlaştırılmalı ve ayrımcılık yasağı ihlallerine karşı gerekli önlemler alınmalıdır.</p> <p>16. Rehberlik ve psikolojik danışma hizmetlerinin erişilebilirliğini artırmak için uygun hizmet alanlarında alternatif destek modelleri (gezici RAM, teknoloji ürünleri vb.) yaygınlaştırılmalıdır.</p> <p>19. Özel eğitim ihtiyacı olan bireylerin gelişiminin desteklenmesi ve millî, manevi, ahlaki, insani ve kültürel değerlerin kazandırılması için kamu kurum ve kuruluşları, yerel yönetimler, sivil toplum örgütleri ve özel sektörle sürdürülebilir iş birlikleri sağlanarak projeler geliştirilmeli; sosyal, kültürel, sanatsal, sportif vb. faaliyetler artırılmalıdır. .</p> <p>24. Özel yetenekli öğrencileri tanılama sürecinde yaratıcılık ve/veya üretkenlik becerileri değerlendirme sürecine dâhil edilmelidir.</p> <p>25. Rehber öğretmen/psikolojik danışmanların uzaktan da psikolojik danışma ve rehberlik hizmeti sunabilmelerine yönelik çalışmalar geliştirilmelidir.</p> <p>26. Rehberlik ve psikolojik danışma hizmetleri millî kültürümüz medeniyetimiz ve evrensel değerler dikkate alınarak yürütülmelidir.</p> <p>29. Çocukların eğitsel ve sosyal iletişim süreçlerinde olumsuz etkiler ve zararlı alışkanlıklardan uzak tutulmasını sağlamak</p>

		<p>amacıyla oluşturulan Güvenli Eğitim İletişimi kavramının geliştirilmesi ve bu kapsamda eğitim programları oluşturularak eğitimler verilmesi sağlanmalıdır.</p> <p>30. Çocuk Koruma Kanunu kapsamında bildirimde bulunan kamu personeli hukuki süreçlerde desteklenmelidir.</p> <p>31. Çocuğun yaş ve gelişim özellikleri dikkate alınarak bağımlılık yapıcı etkenlerle ilgili eğitsel içerikler hazırlanmalıdır.</p>
Millî Eğitim Kalite Çerçevesi	4.Hazır Oluş	4.1.Özel Eğitim
Hayat Boyu Öğrenme Strateji Belgesi	Öncelik 4- Hayat Boyu Rehberlik ve Danışmanlık Sisteminin Geliştirilmesi	Hayat boyu rehberlik sisteminin geliştirilmesi için altyapı güçlendirilecektir. (Tedbir 4.1). Bireylerin mesleki gelişim süreçleri desteklenecektir. (Tedbir 4.2 ). Hayat boyu rehberlik ve danışmanlık sistemini destekleyen ulusal ve uluslararası bilgi ağı geliştirilip yaygınlaştırılacaktır. (Tedbir 4.3).



## 2.5. FAALİYET ALANLARI İLE ÜRÜN/HİZMETLERİN BELİRLENMESİ

FAALİYET ALANI	ÜRÜN VE HİZMETLER
Öğretim-eğitim faaliyetleri	<ul style="list-style-type: none"><li>-Eğitsel Tanılama ve Yönlendirme</li><li>-Müşavirlik Çalışmaları</li><li>-Resmi eğitim kurumlarınca yürütülen özel eğitimin yaygınlaşmasını ve gelişmesini sağlayıcı çalışmalar yapmak,</li><li>-Özel eğitim programlarının uygulanma süreçlerini izlemek ve değerlendirmek,</li><li>-Bilim sanat merkezleriyle ilgili iş ve işlemleri yürütmek,</li><li>-Engelli öğrencilerin eğitim hizmetleri ile ilgili çalışmalar yapmak,</li><li>-Özel yetenekli bireylerin tespit edilmesini ve özel eğitime erişimlerini sağlamak,-</li><li>-Özel yetenekli bireylerin eğitici eğitimlerini planlamak ve uygulamak,</li><li>-Özel yetenekli birey eğitime ilişkin araştırma, geliştirme ve planlama çalışmaları yapmak,</li><li>-Özel eğitim süreçlerini izlemek ve değerlendirmek</li></ul>
Rehberlik faaliyetleri	<ul style="list-style-type: none"><li>-Seminerler</li><li>-Bireyle ve Grupla Psikolojik Danışma</li><li>-Psikososyal Önleme ve Müdahale Çalışmaları</li><li>--Rehberlik ve araştırma merkezlerinin nitelikli hizmet vermesini sağlamak,</li><li>-Rehberlik ve araştırma merkezlerinin ölçme araçlarını sağlamak,</li><li>-Mobil rehberlik hizmetlerinin uygulanmasını sağlamak,</li><li>-Madde bağımlılığı, şiddet ve benzeri konularda toplum temelli destek sağlamak,</li><li>-Rehberlik ve kaynaştırma uygulamalarının yürütülmesini sağlamak</li><li>-Rehberlik servislerinin kurulmasına ve etkin çalışmasına yönelik tedbirler almak,</li></ul>
Sosyal faaliyetler	<ul style="list-style-type: none"><li>-Rehberlik ve yöneltme/yönlendirme çalışmalarını planlamak, yürütülmesini sağlamak</li><li>-Öğrencilerin eğitim kurumlarına aidiyet duygusunu geliştirmeye yönelik çalışmalar yapmak, yaptırmak ve sonuçlarını</li><li>-Öğrencilerin eğitim sistemi dışında bırakılmamasını sağlayacak tedbirleri almak</li><li>-Öğrencilerin okul başarısını artıracak çalışmalar yapmak, yaptırmak,</li></ul>
Sportif faaliyetler	<ul style="list-style-type: none"><li>-Özel gereksinimli bireyler arasında sportif yarışmalar düzenlemek</li></ul>
Kültürel ve sanatsal faaliyetler	<ul style="list-style-type: none"><li>-Önemli gün ve haftalarla ilgili faaliyetler yapmak ve yarışmalar düzenlemek.</li></ul>
İnsan kaynakları faaliyetleri (mesleki gelişim faaliyetleri, personel etkinlikleri...)	<ul style="list-style-type: none"><li>-İnsan kaynaklarıyla ilgili kısa, orta ve uzun vadeli planlamalar yapmak, -</li><li>Norm kadro iş ve işlemlerini yürütmek, -</li><li>özlük dosyalarının muhafazasını sağlamak, -</li></ul>

	<p>Özlük ve emeklilik iş ve işlemlerini yürütmek, - Disiplin ve ödül işlemlerinin uygulamalarını yapmak, - Personelin eğitimlerine ilişkin iş ve işlemleri yapmak, -Aday öğretmenlerin uyum ve adaylık eğitimi programlarını uygulamak, Öğretmen yeterliliği ve iş başarımı düzeyini iyileştirici hizmet içi eğitimler yapmak, -Öğretmenlerin meslekî gelişimiyle ilgili araştırma ve projeler yapmak ve uygulamak - Öğretmenlerin meslekî gelişimine yönelik yerel düzeyde etkinlikler düzenlemek, - öğretmenlerin ve diğer personelin atama, yer değiştirme, askerlik, alan değişikliği ve benzeri iş ve işlemlerini yapmak</p>
Okul aile birliği faaliyetleri	Okul aile birliğini etkin kullanmak
Öğrencilere yönelik faaliyetler	Eğitsel Tanılama ve Yönlendirme -Müşavirlik Çalışmaları Seminerler -Bireyle ve Grupla Psikolojik Danışma -Psikososyal Önleme ve Müdahale Çalışmaları
Ölçme değerlendirme faaliyetler	-Bilsem grup ve bireysel tanılama süreçlerini yürütmek -Özel eğitim ile ilgili gerekli testleri yapmak



## 2.6. PAYDAŞ ANALİZİ

Kurumumuzun temel paydaşları özel eğitim ve rehberlik hizmetlerine ihtiyaç duyan bireyler, veli ve öğretmen olmakla birlikte eğitimin dışsal etkisi nedeniyle kurum çevresinde etkileşim içinde olunan geniş bir paydaş kitlesi bulunmaktadır. Paydaşlarımızın görüşleri anket, toplantı, dilek ve istek kutuları, elektronik ortamda iletilen önerilerde dâhil olmak üzere çeşitli yöntemlerle sürekli olarak alınmaktadır.



**Paydaş anketlerine ilişkin ortaya çıkan temel sonuçlara altta yer verilmiştir:  
Paydaş Memnuniyet Anketi**

Sıra No	MADDELER	KATILMA DERECEŚİ (f)					KATILMA DERECEŚİ (%)				
		Hiç Katılmıyorum	Katılmıyorum	Kararsızım	Katılıyorum	Kesinlikle Katılıyorum	Hiç Katılmıyorum	Katılmıyorum	Kararsızım	Katılıyorum	Kesinlikle Katılıyorum
1	RAM'a ulaşım konusunda gerekli bilgilendirme (web, işaret ve yönlendirmeler) Yapılmıştır.				2	18				10	90
2	RAM'a telefon ettiğimde muhatap bulabilirim.				3	17				15	85
3	RAM'a telefon ettiğimde yeterli bilgi alabilirim.				4	16				20	80
4	RAM verdiği randevulara uyar.				5	15				25	75
5	RAM okul rehberlik servislerini ilgilendiren konularda zamanında bilgilendirme yapar.				7	13				35	65
6	İhtiyaç duyduğumda kurum yöneticileri bana zaman ayırır.				4	16				20	80
7	İhtiyaç duyduğumda RAM çalışanları ile etkili iletişim kurabilirim.				4	16				20	80
8	Kurum çalışanları güler yüzlüdür.				4	16				20	80
9	Kurum çalışanları iletişime açıktır.				5	15				25	75
10	RAM'a ilettiğim dilek ve önerilerim dikkate alınır.				7	13				35	65
11	RAM'la ilgili şikayetlerimi kurum yöneticileri dikkate alır.				5	15				25	75
12	Hizmet alma sürecinde görüşlerim dikkate alınır.				8	12				40	60
13	RAM değişme ve gelişmeleri takip etmektedir.				4	16				20	80
14	RAM değişme ve gelişmeleri verilen hizmete yansır.				5	15				25	75
15	RAM verdiği hizmetlerin tanıtımını yapar.				7	13				35	65
16	RAM'da yapılan eğitsel tanılama hizmetleri yeterlidir.				5	15				25	75
17	RAM'da yönlendirme hizmetleri yeterlidir.				5	15				25	75
18	RAM'da rehberlik hizmetleri etkili bir şekilde verilir.				5	15				25	75
19	RAM'ın verdiği seminerlerle ihtiyacı karşıladığını düşünüyorum.				7	13				35	65
20	RAM'ın web sayfası etkindir.				7	13				35	65
21	RAM'ın web sayfası amacına uygundur.				8	12				40	60
22	İhtiyaç duyduğumda RAM çalışanlarının deneyimlerinden faydalanabilirim.				8	12				40	60
23	Kurumun fiziki donanımını yeterli buluyorum.				6	14				30	70
24	Kurum her zaman temiz ve bakımlıdır.				5	15				25	75



25	RAM'ın verdiği hizmetin nitelikli olduğunu düşünüyorum.				6	14				30	70
26	Özel Eğitim Hizmetleri Bölümü'ne yaptığımız başvurular en kısa sürede sonuçlanır.				4	16				20	80
27	Rehberlik ve Psikolojik Danışma Hizmetleri Bölümü'ne yaptığımız başvurular en kısa sürede sonuçlanır.				6	14				30	70
28	Okulumda sorun yaşadığım konularda RAM'ın desteğini yeterli buluyorum.				6	14				30	70
29	Özel Eğitim Hizmetleri Bölümü'nün okullarla yeterli işbirliği ve iletişim kurabildiğini düşünüyorum..				8	12				40	60
30	Rehberlik ve Psikolojik Danışma Hizmetleri Bölümü'nün okul rehberlik servisleriyle yeterli işbirliği ve iletişim kurabildiğini düşünüyorum.				7	13				35	65
31	Eğitsel tanılama ve yönlendirme sonrasında RAM'ın yaptığı izleme çalışmaları yeterlidir.				3	17				15	85
32	Özel Eğitim Hizmetleri Bölümü'ne yönlendirdiğim öğrencilerin durumuyla ilgili aldığım geribildirim yeterlidir.				5	15				25	75
33	Rehberlik ve Psikolojik Danışma Hizmetleri Bölümü'ne yönlendirdiğim öğrencilerin durumuyla ilgili aldığım geribildirim yeterlidir.				4	16				20	80



## Öğretmen Memnuniyet Anketi

Sıra No	MADDELER	KATILMA DERECEŚİ (f)					KATILMA DERECEŚİ (%)				
		Hiç Katılmıyorum	Katılmıyorum	Kararsızım	Katılıyorum	Kesinlikle Katılıyorum	Hiç Katılmıyorum	Katılmıyorum	Kararsızım	Katılıyorum	Kesinlikle Katılıyorum
1	Çalıştığım kurum bana kendimi geliştirme imkanı tanır.	2	1	1	8	8	10	5	5	40	40
2	Kurum içerisinde üstlerimle sağlıklı iletişim kurabilirim.	1	1	0	9	9	5	5	0	45	45
3	Kurumda diğer öğretmenler ile sağlıklı iletişim kurabilirim.	1	0	2	10	7	5	0	10	50	35
4	Kurumda personel ile sağlıklı iletişim kurabilirim.	1	1	0	9	9	5	5	0	45	45
5	Yaptığım işle ilgili yeterli düzeyde yetkim var.	2	0	1	8	9	10	0	5	40	45
6	Öğretmenlere yönelik hizmetlerde fırsat eşitliği sağlanır.	2	0	3	8	7	10	0	15	40	35
7	Kurumda çalıştığım işle ilgili alınacak kararlarda görüşüm alınır.	1	0	2	9	8	5	0	10	45	40
8	Kurumda dile getirdiğim öneriler/şikayetler dikkate alınır.	1	0	3	8	8	5	0	15	40	40
9	Kurumda üstlerim liderlik davranışı sergilemektedir.	2	0	1	9	8	10	0	5	45	40
10	Kurumda yaptığımız olumlu işler takdir edilir.	0	1	2	9	8	0	5	10	45	40
11	Bireysel performans değerlendirilmesi objektif olarak yapılır.	1	1	2	9	7	5	5	10	45	35
12	Her türlü ödül ve terfilerde bireysel performans değerlendirme sonuçları esas alınır.	1	1	3	7	8	5	5	15	35	40
13	Kurumun değerlerini biliyor ve paylaşıyorum.	0	0	3	10	7	0	0	15	50	35
14	Kurumun misyonunu biliyor ve paylaşıyorum.	0	0	3	10	7	0	0	15	50	35
15	Kurumun temel değerlerini biliyor ve paylaşıyorum.	0	0	3	10	7	0	0	15	50	35
16	Kurumun hedef ve stratejilerini biliyor ve paylaşıyorum.	0	0	3	10	7	0	0	15	50	35
17	Öğretmenlere yönelik düzenli hizmet içi eğitim faaliyetleri yapılır.	2	1	2	8	7	10	5	10	40	35
18	Tüm öğretmenlere düzenlenen hizmet içi eğitim faaliyetlerine katılma imkanı tanınır.	1	0	2	9	8	5	0	2	45	40
19	Kurum yönetiminden genel olarak memnunum.	1	1	0	10	8	5	5	0	50	40
20	Kurumda alınan güvenlik önlemleri yeterlidir.	1	1	1	9	8	5	5	5	45	40
21	Kurumda kendimi güvende hissediyorum.	2	0	0	11	7	10	0	0	55	35
22	Öğretmen olarak bize sağlanan maddi imkanlar yeterlidir.	3	0	0	10	7	15	0	0	50	35
23	Öğretmen olarak bize sağlanan maddi olmayan imkanlar yeterlidir.	2	1	0	11	6	10	5	0	55	30

24	Kurum çağın gerektirdiđi deđişme ve gelişmeleri takip edebilmektedir.	2	1	0	10	7	10	5	0	50	35
25	Çağın gerektirdiđi deđişme ve gelişmeler kuruma taşınabilmektedir.	1	1	0	10	8	5	5	0	50	40
26	Kurumda öğretime sağlanan çalışma ortamı yeterlidir.	1	0	1	10	8	5	0	1	50	40
27	Kurumda doğal kaynakların ve çevrenin korunması için gayret gösterilir.	0	1	3	8	8	0	5	15	40	40
28	Kurumda toplum üzerinde olumlu etkiler bırakacak çalışmalar yapılır.	0	0	2	10	8	0	0	10	50	40
29	Kurumun fiziki şartları yeterlidir.	0	0	2	9	9	0	0	10	45	45
30	Kurumun fiziki donanımı verilen hizmeti karşılayabilecek yeterliliktedir.	0	0	2	9	9	0	0	10	45	45



## Veli Memnuniyet Anketi

Sıra No	MADDELER	KATILMA DERECEŚİ (f)					KATILMA DERECEŚİ (%)				
		Hiç Katılmıyorum	Katılmıyorum	Kararsızım	Katılıyorum	Kesinlikle Katılıyorum	Hiç Katılmıyorum	Katılmıyorum	Kararsızım	Katılıyorum	Kesinlikle Katılıyorum
1	İhtiyaç duyduğumda RAM yöneticileriyle (Müdür, müdür yardımcısı) ile rahatlıkla görüşüyorum.				6	14				30	70
2	Kurumda görev yapan yöneticiler yeterli bilgi donanımına sahiptir.				7	13				35	65
3	İhtiyaç duyduğumda RAM personeliyle (öğretmen, hizmetli) ile rahatlıkla görüşüyorum.				10	10				50	50
4	Kurumda görev yapan öğretmenler yeterli bilgi donanımına sahiptir.				11	9				55	45
5	Kuruma ilişkin dilek, öneri ve şikayetlerimi rahatlıkla paylaşabilirim.				14	6				70	30
6	İlettiğim dilek, öneri ve şikayetler dikkate alınır.			2	10	8			10	50	40
7	Çocuğumla ilgili kararlar alınırken görüşlerim dikkate alınır.			1	9	10			5	45	50
8	Çocuğumla ilgili ihtiyacım olan belgeler (randevular, raporlar vb) zamanında Düzenlenir.			1	11	8			5	55	
9	Kurum her zaman temiz ve bakımlıdır.		1	6	2	11		5	30	10	55
10	Kurum çocuğumun sağlığı ve gelişimi açısından uygun bir fiziki ortama sahiptir.				11	9				55	45
11	RAM'da özel eğitim hizmetleri bölümünden aldığım hizmetlerden memnunum.				10	10				50	50
12	RAM'da özel rehberlik ve psikolojik danışma hizmetleri bölümünden aldığım hizmetlerden memnunum.				7	13				35	65
13	Çevremde ihtiyacı olan kişilere RAM'dan hizmet almaları konusunda tavsiyede bulunurum.				7	13				35	65

Anket değerlendirme sonuçlarına göre 3 anketi de değerlendirdiğimizde paydaşlarımızın, öğretmenlerimizin ve velilerimizin kurumumuzdan memnun olduğu görülmüştür.

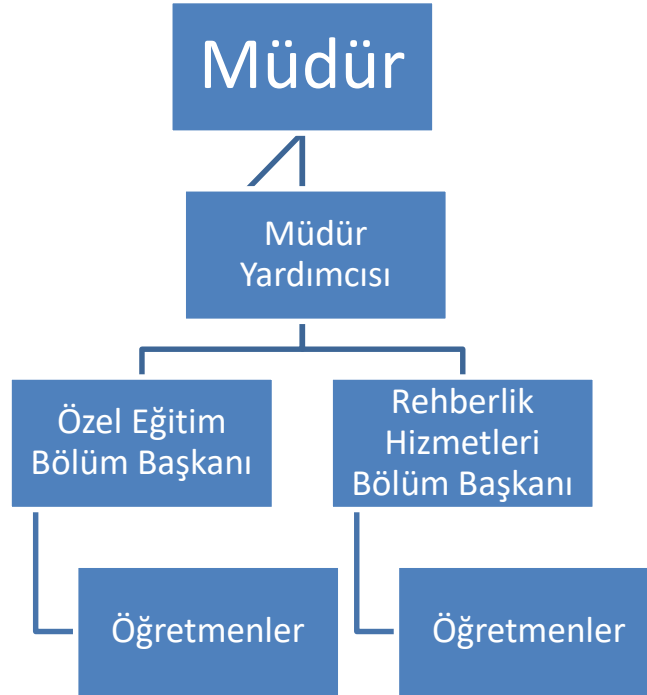


## 2.7. OKUL/KURUM İÇİ ANALİZ

Kurum kültürünün değerlendirilmesi amacıyla ipucu niteliği taşıyan kurumdaki kurallar, iletişim biçimleri, çalışanlara yönelik tavır davranışlar, ödül ceza sistemi ve etik değerlere ilişkin konu başlıkları, anket içerisine dâhil edilmiştir. Çalışanlara yönelik anket sonuçları bu bağlamda değerlendirildiğinde, kurumsallık, yol göstericilik, teknoloji ve bilişim alt yapısı ve yenilikçilik konularında Müdürlüğümüzün hizmet kalitesinin iyi olduğu görülmekle beraber istenilen düzeyde gerçekleşmeyen boyutlar da olduğu tespit edilmiştir. Buna göre kurum kültürünü oluşturan öğelerden iletişim ve bütünleşme konuları iyileştirmeye açık alan olarak belirlenmiştir.

Kurumumuzda fiziki ve mali yapının yeterli olduğu, yeterli sayıda personel olduğu, kurum kültürünün olumlu olduğu, teknolojik alt yapının yeterli olduğu, mali kaynakların etkili kullanıldığı ve yeterli olduğu görülmektedir.

### 2.7.1 Kurum Teşkilatı



## 2.7.2. İnsan Kaynakları

Unvan	Erkek	Kadın	Toplam
Kurum Müdürü ve Müdür Yardımcısı	2	0	2
Özel Eğitim Öğretmeni	5	5	10
Rehberlik Öğretmeni	3	6	9
İdari Personel	0	2	2
Yardımcı Personel	3	2	5
Fizyoterapist	1	0	1
Toplam Çalışan Sayıları	14	15	29

Kurumumuza personeller 657 sayılı Devlet Memurları Kanunu kapsamında atanmaktadır. Öğretmenlerimiz 4 yıllık fakülte mezunu olup, 2 öğretmenimiz gönüllü olarak Yeşilay çalışmalarına katılmaktadır. Eş durumu atanmasından 1 personelimiz il dışına atanmış, 3 personelimiz isteğe bağlı kurumumuza gelmiştir. Öğretmenlerimizin ortalama çalışma süresi 4 yıldır. Öğretmenlerimizin ortalama hizmet içi saati 50 saattir. Öğretmenlerimizden 4 kişi üstün başarı belgesi, 2 kişi disiplin cezası almıştır.

## Çalışanların Görev Dağılımı

Çalışanın Ünvanı	Görevleri
Müdür	<p>(1) Rehberlik ve araştırma merkezi müdürü, rehberlik ve araştırma merkezinin ilgili mevzuata uygun olarak çalışmasından ilde özel eğitim ve rehberlik hizmetlerinden sorumlu il millî eğitim müdür yardımcısına veya şube müdürüne, ilçede özel eğitim ve rehberlik hizmetlerinden sorumlu şube müdürüne karşı sorumludur.</p> <p>(2) Rehberlik ve araştırma merkezi müdürü aşağıdaki görevleri yapar:</p> <p>a) Rehberlik ve araştırma merkezindeki müdür yardımcıları arasında iş bölümü yapar.</p> <p>b) Rehberlik ve araştırma merkezinin bölümlerine, bölüm hizmetlerine uygun, mesleki yeterliklere sahip ve deneyimli bir personeli bölüm başkanı olarak görevlendirir.</p> <p>c) Rehberlik ve araştırma merkezi personelini, merkezin bölümlerinde ve bölümlerin hizmet alanlarında görevlendirir. Bölümün hizmet alanlarına ilişkin görevlendirmelerde personelin mesleki donanımını ve ilgili bölüm başkanının görüşünü dikkate alır.</p> <p>ç) Bölüm başkanlarını en az bir hizmet alanında görevlendirir.</p> <p>d) Bölümlerde yeterli personelin bulunmaması hâlinde aynı personeli görevli olduğu bölümdeki birden fazla hizmet alanında görevlendirir.</p> <p>e) Merkez komisyonuna başkanlık eder. Alınan kararlara göre gerekli çalışmaları yürütür.</p> <p>f) Eğitim öğretim yılı başında yapılacak merkez komisyonu toplantısında, rehberlik ve araştırma merkezinde oluşturulacak kurul ve komisyonları belirler.</p> <p>g) Her eğitim öğretim yılı başında bölümlerin yıllık çalışma planlarının hazırlanmasını sağlar.</p> <p>ğ) Bölümlerin çalışmalarını izler; hazırladıkları plan, program, rapor ve projelerini inceleyerek onaylar ve sonuçlarını değerlendirir.</p> <p>h) Bölümler arası çalışmaları koordine eder.</p> <p>ı) Rehberlik ve araştırma merkezi hizmetlerinin iş birliği içerisinde yürütülebilmesi için gerekli önlemleri alır.</p> <p>i) Rehberlik ve araştırma merkezinin stratejik planının hazırlanmasını ve uygulanmasını sağlar.</p> <p>j) Rehberlik ve araştırma merkezinin hizmetleriyle ilgili yeni gelişmeleri izler ve gerekli çalışmaları yapar.</p> <p>k) Rehberlik ve araştırma merkezi çalışmalarını kamuoyuna tanıtmak amacıyla faaliyetler yürütülmesini sağlar.</p> <p>l) Özel eğitim hizmetleri ile rehberlik ve psikolojik danışma hizmetlerinin yürütülmesinde il veya ilçedeki ilgili kurum ve kuruluşlarla iş birliği yapar.</p> <p>m) İl veya ilçe genelinde biri özel eğitim diğeri rehberlik ve psikolojik danışma hizmetlerine ilişkin olmak üzere yılda en az iki araştırma yapılmasını sağlayarak hazırlanan raporu Bakanlığa gönderir.</p>

	<p>n)Bölmülerden gelen hizmet içi eğitim önerilerini değerlendiren mahalli hizmet içi eğitim planına alınması için il/ilçe millî eğitim müdürlüğüne iletir. Seminer, kurs, konferans gibi etkinliklerin gerçekleştirilmesini sağlar, ilgili rehberlik ve araştırma merkezi personelinin etkinliklerde görevlendirir.</p> <p>o)Personel sayısının yetersiz olduğu durumlarda hizmetlerin yürütülmesinde branşı ile ilgili rehberlik ve araştırma merkezi çalışmalarına katılır.</p> <p>ö)Rehberlik ve araştırma merkezi çalışmalarında kullanılan psikolojik ölçme araçlarının, danışan dosyalarının ve diğer kayıtların güvenliğini, gizliliğini ve standartlarına uygun kullanılmasını sağlar.</p> <p>p)Rehberlik ve araştırma merkezinin sorumluluk bölgesinde bulunan eğitim kurumlarınca hazırlanan okul rehberlik ve psikolojik danışma programının incelenmesini, değerlendirilmesini ve eğitim kurumlarına geri bildirim verilmesini sağlar.</p> <p>r)Rehber öğretmen/psikolojik danışmanı bulunmayan eğitim kurumlarının rehberlik ve psikolojik danışma hizmetleri yürütme komisyonu toplantılarına gerektiğinde rehberlik ve araştırma merkezinde ya da rehberlik ve araştırma merkezinin sorumluluk bölgesinde yer alan eğitim kurumlarında görev yapan bir rehber öğretmen/psikolojik danışmanın katılımının sağlanması için planlama yapar.</p> <p>s)Rehber öğretmen/psikolojik danışmanı bulunmayan eğitim kurumlarında genel ve yerel düzeyde hedeflere ilişkin çalışmaların rehberlik ve araştırma merkezinin koordinatörlüğünde yürütülmesini sağlar.</p> <p>ş)Rehberlik ve psikolojik danışma hizmetleri il yürütme komisyonu toplantılarına katılır.</p> <p>t)Rehber öğretmen/psikolojik danışmanları ihtiyaç olması hâlinde psikolojik ölçme aracı uygulama ve bireylerin eğitsel performans düzeyini belirleme çalışmalarına katılması amacıyla özel eğitim hizmetleri bölümünde görevlendirir.</p> <p>u)Özel eğitim değerlendirme kurulu Özel Eğitim Hizmetleri Yönetmeliği'nde yer alan hükümler doğrultusunda rehberlik ve araştırma merkezinin bağlı olduğu il/ilçe millî eğitim müdürlüğüne teklif eder.</p> <p>ü)Özel eğitim değerlendirme kurulu raporlarını inceleyerek onaylar. v)Rehberlik ve araştırma merkezinin bölümlerinin tarama, tanılama ve danışanlarla ilgili uygulamalarında gerekli sağlık hizmetleri için görev bölgesinde bu hizmetleri veren veya verebilecek olan birimlerle iş birliği yapar.</p> <p>y)Rehberlik ve araştırma merkezinin personel, özlük, bütçe, taşınır mal ve hizmetlerin gerektirdiği araç ve gereçlerin sağlanması için çalışmalar yapar.</p> <p>z)20/6/2012 tarihli ve 6331 sayılı İş Sağlığı ve Güvenliği Kanunu'nun 4'üncü maddesinin birinci fıkrasına göre rehberlik ve araştırma merkezinde çalışanların işle ilgili sağlık ve güvenliğini sağlar</p>
<b>Müdür Yardımcısı</b>	<p>(1)Müdür yardımcıları aşağıdaki görevleri yapar:</p> <p>a)Rehberlik ve araştırma merkezinde görevli memurlarla, yardımcı hizmetler sınıfındaki personelin iş bölümünü düzenler, müdürün onayından sonra iş ve işlemlerin yürütülmesini sağlar.</p> <p>b)Bölmülerin ihtiyaçlarını belirler ve gerekli önlemleri alır.</p> <p>c)Bölmülerden gelen rapor ve resmi yazıların yazılmasını sağlar.</p> <p>ç)Personel, özlük, bütçe, taşınır mal hizmetlerinin yürütülmesini sağlar.</p>



	<p>d) Satın alma işlerinde müdürün vereceği görevleri yapar.</p> <p>e) Rehberlik ve araştırma merkezinin muayene, teslim alma ve sayım komisyonlarına başkanlık eder, bu konulardaki işlemleri yürütür.</p> <p>f) Rehberlik ve araştırma merkezinin depo, arşiv ve toplantı salonu gibi mekânlarının düzenli bir şekilde hizmete hazır bulundurulmasını ve korunmasını sağlar.</p> <p>g) Görevlendirildiği takdirde özel eğitim değerlendirme kuruluna başkanlık eder.</p> <p>ğ) Personel sayısının yetersiz olduğu durumlarda hizmetlerin yürütülmesinde branşı ile ilgili rehberlik ve araştırma merkezi çalışmalarına katılır.</p> <p>h) Üniversitelerin ilgili bölümlerinden staj, inceleme ve araştırma amacıyla rehberlik ve araştırma merkezine gelen kişilerle yürütülecek olan çalışmalar için bölümlerden personel görevlendirir.</p> <p>ı) Rehberlik ve araştırma merkezinde müdürün olmadığı zamanlarda müdürlüğe vekâlet eder.</p> <p>i) 6331 sayılı İş Sağlığı ve Güvenliği Kanunu'na göre rehberlik ve araştırma merkezinde çalışanların işle ilgili sağlık ve güvenliğinin sağlanmasında rehberlik ve araştırma merkezi müdürünün vereceği görevleri yapar</p> <p>. j) Rehberlik ve araştırma merkezi müdürünün kuruma ilişkin vereceği diğer görevleri yapar.</p>
<p><b>Rehber Öğretmenler</b></p>	<p>1) Rehberlik ve psikolojik danışma hizmetleri bölümünde görevli rehber öğretmen/psikolojik danışman aşağıdaki görevleri yapar:</p> <p>a) Görevlendirildiği hizmet alanına ilişkin çalışmaları yürütür.</p> <p>b) Görevlendirildiği hizmet alanına ilişkin çalışmalar kapsamında eğitim kurumlarındaki rehberlik ve psikolojik danışma servisleri ile idareci ve öğretmenlere müşavirlik eder.</p> <p>c) Görevlendirildiği hizmet alanına ilişkin çalışmalar kapsamında veli, öğretmen, idareci, diğer kişi, kurum ve kuruluşlar ile gerektiğinde iş birliği yapar.</p> <p>ç) Doğal üyesi olduğu veya kurum yönetimi tarafından görevlendirildiği kurul ve komisyonlara katılır.</p> <p>d) Bölümün hizmetleriyle ilgili bilimsel gelişmeleri izler, güncel uygulamalardan yararlanır.</p> <p>e) Koordinatörlük görevi verilmesi halinde sorumlu olduğu eğitim kurumlarına müşavirlik hizmeti sunar. Eğitim kurumlarının rehberlik ve psikolojik danışma hizmetlerine ilişkin çalışmalarını izler ve değerlendirir.</p> <p>f) Görevlendirilmesi halinde rehber öğretmen/psikolojik danışmanı bulunmayan eğitim kurumlarında okul rehberlik ve psikolojik danışma hizmetleri yürütme komisyonu toplantılarına katılır. g) Rehberlik ve araştırma merkezi müdürünün vereceği rehberlik ve psikolojik danışma hizmetleri ile ilgili diğer görevleri yapar.</p> <p>(2) Özel eğitim hizmetleri bölümünde görevli rehber öğretmen/psikolojik danışman aşağıdaki görevleri yapar:</p> <p>a) Eğitsel değerlendirme ve tanılama sürecinde psikolojik ölçme araçlarını uygular, sonuçları hakkında veliye ve ilgili özel eğitim öğretmenine bilgi verir. Bireylerin eğitsel performans düzeyini belirleme çalışmalarına katılır.</p> <p>b) Görevlendirildiği takdirde özel eğitim değerlendirme kurulunda yer alır.</p>

<b>Özel Eğitim Öğretmenleri</b>	<p>(1)Özel eğitim hizmetleri bölümünde görevli özel eğitim öğretmeni aşağıdaki görevleri yapar:</p> <p>a)Görevlendirildiği hizmet alanına ilişkin çalışmaları yürütür.</p> <p>b)Bireylerin, eğitsel değerlendirme, tanılama ve eğitsel performans düzeylerini belirleme ve izleme çalışmalarına katılır.</p> <p>c)Eğitsel değerlendirme ve tanılama hizmeti kapsamında incelediği bireylerin, yetersizlik türü ve derecesine, gelişim özelliklerine, mevcut performansına, çevredeki eğitim olanaklarından en az sınırlandırılmış eğitim ortamlarından yararlanmasına yönelik kararlarının alınmasında özel eğitim değerlendirme kuruluna görüşlerini sunar. İncelemeyi yapan öğretmen kurulda alınan karar doğrultusunda bireyin performansına yönelik destek eğitim planını MEBBİS- RAM Modülüne işler.</p> <p>ç)Özel eğitim ihtiyacı olan bireylerin ihtiyaçlarına ilişkin gerekli bilgilendirmeyi, zihinsel engeli olmayan 18 yaşından büyük bireylerin kendisine, veli/vasisine ve okula kayıtlı bireyler için de öğretmeni ve okul yöneticisine yapar.</p> <p>d)Eğitsel ve mesleki yönlendirmede bireylerin yetersizlik türü ve derecesine uygun kararlar alabilmek için diğer alan uzmanlarıyla iş birliği yapar.</p> <p>e)Görev alanı ile ilgili bölüm başkanının koordinasyonunda eğitim etkinlikleri düzenler.</p> <p>f)İhtiyaç duyulması hâlinde alanı ile ilgili konularda hizmet içi eğitim faaliyetleri düzenler ve bu faaliyetlerde görev alır.</p> <p>g)Bireylerin gelişimini ve eğitimini izler, beklenen gelişimi gösteremeyen çocuklar için ilgili meslek uzmanlarıyla iş birliği yapar.</p> <p>ğ)Eğitsel değerlendirme ve tanılama ile izleme sürecinde özel eğitim ihtiyacı olan bireylerdeki gelişmeleri takip ederek öğrenci dosyasına kaydeder.</p> <p>h)Alanıyla ilgili araştırma ve inceleme yapar, gelişmeleri izler, görevlerinde bunlardan yararlanır.</p> <p>ı)Özel eğitim hizmetleri ile ilgili mevzuat doğrultusunda tanımlanmış diğer görevleri yerine getirir.</p> <p>i)Görevlendirilmesi hâlinde ilgili kurullarda görev alır.</p> <p>j)Görevlendirildiği hizmet alanına ilişkin çalışmalar kapsamında eğitim kurumlarındaki idareci ve öğretmenlere müşavirlik eder. k)Koordinatörlük görevi verilmesi halinde sorumlu olduğu eğitim kurumlarına müşavirlik hizmeti sunar. Eğitim kurumlarının özel eğitim hizmetlerine ilişkin çalışmalarını izler ve değerlendirir.</p> <p>l)Görevlendirildiği bölüme ilişkin rehberlik ve araştırma merkezi müdürünün vereceği diğer görevleri yapar.</p>
<b>Bölüm Başkanları</b>	<p>– (1)Bölüm başkanı aşağıdaki görevleri yapar:</p> <p>a)Bölümün hizmet alanlarına yönelik işlerini koordine eder, iş birliğini sağlar ve çalışmaları izler. Bölüm personeline hizmet alanlarında yürütülen çalışmalar hakkında bilgi verir.</p> <p>b)Bölümle ilgili hizmetlerin yürütülmesi için gerektiğinde diğer bölümlerle iş birliğini sağlar.</p> <p>c)Bölüm hizmetlerinin yürütülmesinde en az bir hizmet alanındaki çalışmalara katılır.</p> <p>ç)Bölümüyle ilgili toplantılar düzenler ve düzenlenen toplantılara katılır.</p> <p>d)Bölüm çalışma alanına giren konulardaki etkinlikleri ve katılımcıları müdüre önerir.</p>

	<p>e)Merkez komisyonu toplantısında görüşülmek üzere bölümün yıllık çalışma planını ve raporunu bölüm personeli ile birlikte hazırlayarak rehberlik ve araştırma merkezi müdürüne sunar.</p> <p>f)Bölümle ilgili çalışma planlarının, değerlendirme, araştırma ve proje raporlarının ve diğer ilgili kayıtların usulüne uygun olarak tutulmasını sağlar.</p> <p>g)Koordinatörlük sisteminde görevlendirilen koordinatörler arasında eğitim kurumlarını paylaşır.</p> <p>ğ)Eğitim kurumlarından rehberlik ve psikolojik danışma hizmetleri bölümünde okul rehberlik ve psikolojik danışma hizmet alanına; özel eğitim hizmetleri bölümünde ise eğitsel değerlendirme ve tanılama ile izleme hizmet alanlarına iletilen diğer hizmet alanlarına ilişkin talepleri ilgili hizmet alanında görev yapan personele iletir.</p> <p>h)Özel eğitim hizmetleri bölüm başkanı, özel eğitim değerlendirme kuruluna üye olarak katılır.</p> <p>ı)Rehberlik ve psikolojik danışma hizmetleri bölüm başkanı, rehberlik ve psikolojik danışma hizmetleri il yürütme komisyonuna katılır.</p> <p>i)Rehberlik ve psikolojik danışma hizmetleri bölüm başkanı, eğitim öğretim yılı başında bölümün yıllık çalışma planını e-Rehberlik sistemine işler.</p> <p>j)Rehberlik ve psikolojik danışma hizmetleri bölüm başkanı, danışma sürecine ilişkin ilk başvuruları değerlendirerek ilgili hizmet alanındaki personele eşit şekilde paylaşır; ilk başvurulara ait randevuları eRehberlik sistemindeki randevu kayıt ekranına işler.</p> <p>k)Görevlendirildiği bölüme ilişkin rehberlik ve araştırma merkezi müdürünün vereceği diğer görevleri yapar.</p>
<b>Fizyoterapist</b>	<p>a)Görevlendirildiği hizmet alanına ilişkin çalışmaları yürütmek.</p> <p>b)Bireylerin, eğitsel değerlendirme, tanılama ve eğitsel performans düzeylerini belirleme ve izleme çalışmalarına katılmak</p> <p>c)Eğitsel değerlendirme ve tanılama hizmeti kapsamında incelediği bireylerin, yetersizlik türü ve derecesine, gelişim özelliklerine, mevcut performansına, çevredeki eğitim olanaklarından en az sınırlandırılmış eğitim ortamlarından yararlanmasına yönelik kararlarının alınmasında özel eğitim değerlendirme kuruluna görüşlerini sunmak. İncelemeyi yapan öğretmen kurulda alınan karar doğrultusunda bireyin performansına yönelik destek eğitim planını MEBBİS- RAM Modülüne işlemek.</p> <p>ç)Özel eğitim ihtiyacı olan bireylerin ihtiyaçlarına ilişkin gerekli bilgilendirmeyi, zihinsel engeli olmayan 18 yaşından büyük bireylerin kendisine, veli/vasisine ve okula kayıtlı bireyler için de öğretmeni ve okul yöneticisine yapmak.</p> <p>d)Eğitsel ve mesleki yönlendirmede bireylerin yetersizlik türü ve derecesine uygun kararlar alabilmek için diğer alan uzmanlarıyla iş birliği yapmak.</p> <p>e)Görev alanı ile ilgili bölüm başkanının koordinasyonunda eğitim etkinlikleri düzenlemek.</p> <p>f)İhtiyaç duyulması hâlinde alanı ile ilgili konularda hizmet içi eğitim faaliyetleri düzenlemek ve bu faaliyetlerde görev almak.</p> <p>g)Bireylerin gelişimini ve eğitimini izlemek, beklenen gelişimi gösteremeyen çocuklar için ilgili meslek uzmanlarıyla iş birliği yapmak.</p>

	<p>ğ)Eğitsel değerlendirme ve tanılama ile izleme sürecinde özel eğitim ihtiyacı olan bireylerdeki gelişmeleri takip ederek öğrenci dosyasına kaydetmek.</p> <p>h)Alanıyla ilgili araştırma ve inceleme yapmak, gelişmeleri izlemek, görevlerinde bunlardan yararlandırmak.</p> <p>ı)Özel eğitim hizmetleri ile ilgili mevzuat doğrultusunda tanımlanmış diğer görevleri yerine getirmek.</p> <p>i)Görevlendirilmesi hâlinde ilgili kurullarda görev almak.</p> <p>j)Görevlendirildiği hizmet alanına ilişkin çalışmalar kapsamında eğitim kurumlarındaki idareci ve öğretmenlere müşavirlik etmek.</p> <p>k)Koordinatörlük görevi verilmesi halinde sorumlu olduğu eğitim kurumlarına müşavirlik hizmeti sunmak. Eğitim kurumlarının özel eğitim hizmetlerine ilişkin çalışmalarını izlemek ve değerlendirmek.</p> <p>l)Görevlendirildiği bölüme ilişkin rehberlik ve araştırma merkezi müdürünün vereceği diğer görevleri yapmak.</p>
<b>Yardımcı Hizmet Personeli</b>	<ol style="list-style-type: none"><li>1- Mesai saatlerine uyulması</li><li>2- Kurumu günlük temizlemek, odalardaki çalışma masalarını ve bilgisayarları günlük silmek. Çöp kutularının düzenli olarak kontrol edip boşaltmak</li><li>3- Kurumun giriş kapıları en az haftada 1 defa silinecek.</li><li>4- Temizlik malzemesi takibi yapılması</li><li>5- Tüm çalışmalarda gerekli güvenlik (İSG)önlemleri alınarak çalışmalar yapılacaktır. Kullanılacak malzeme araç gereçler vb. de kullanım talimatlarına uyulacaktır.</li><li>6- Deterjan, sabun, çamaşır suyu gibi sağlığa zararlı maddelerin çocuk ve velilerin (görevli olmayan kişilerin) ulaşamayacağı kapalı alanda (depo) saklanması sadece kullanım zamanında görevli kişilerce erişilmesinin sağlanması,</li><li>7- Her türlü elektrikli aletlerin (Çaykazanı, kete vb) kullanırken kullanım yönergelerine dikkat edilmesi, temizlik malzemelerinin kullanılmasında gerekli güvenlik tedbirlerini almanız</li><li>8- Okul Müdürünün verdiği diğer görevler.</li></ol>
<b>Memur</b>	<ol style="list-style-type: none"><li>1 - Mesai saatlerine uyulması.</li><li>2 - DYS Birim Gelen ve Giden Evrak Kayıt Kullanıcısı görevini yürütmek. Gerekli tüm yazışmaları yapmak,</li><li>3 - Özel Eğitim Bölümünün iş ve işlemleri (yazışmaları) yapmak</li><li>4 - Personelin hizmetiçi eğitimlerine ilişkin iş ve işlemlerin belgeleri hazırlamak, onaya sunmak ve takibini yapmak.</li><li>5 - Saklama Süreli Standart Dosya Planına göre oluşturulan merkez müdürlüğünün dosya arşivinin korunmasını, tertibini ve düzenini sağlamak.</li><li>6 - Görev alanında yer alan konularda yazışmalara ilişkin belgeleri/evrakları hazırlamak, onaya sunmak, takibini yapmak ve arşivlemek.</li></ol>

	<p>7 - Verilmesi halinde kurum içinde ve dışında her türlü yazı ve dosyayı dağıtma ve toplama görevini yapmak.</p> <p>8- Müdür, müdür yardımcıları ve bölüm başkanları tarafından verilen yazışma ve büro işlerini yapmak.</p> <p>9 - Milli Eğitim Müdürlüğü'ndeki Evrak Kayıt Bölümüne yazıları teslim etmek. Milli Eğitim Müdürlüğü'ndeki Evrak Kayıt Bölümündeki yazıların günlük takibini yapıp, kuruma getirmek.</p> <p>10 - Alanı ile ilgili müdürün vereceği diğer iş ve işlemleri yürütmek.</p> <p>11- Diğer memurun olmadığı zamanda onun yapacağı tüm işleri yapmak</p>
<b>Şoför</b>	<p>1-Aracın günlük, haftalık ve aylık bakımlarını yapmak.</p> <p>2-Aracın trafik kontrollerini aksatmadan yapmak.</p> <p>3-Aracı amirinin izni olmadan başka kişi veya şoförün kullanmamasını sağlamak.</p> <p>4-Görev dönüşünde aracı parka bırakmak, gerekli emniyet tedbirlerini almak.</p> <p>5-Aracı her an göreve hazır durumda bulundurmak.</p> <p>6-Aracı şahsi işlerde kullanmamak.</p> <p>7-Aracı trafik kullarına uygun, hız limitini aşmadan kullanmak.</p> <p>8-Kurum müdürünce verilen diğer görevleri yapmak.</p> <p>9-Mesai saatlerine uymak.</p>

**Tablo 6. İdari Personelin Hizmet Süresine İlişkin Bilgiler**

Hizmet Süreleri	2019 yılı itibariyle	
	Kişi Sayısı	%
1-4 yıl	1	50
5-6 yıl	1	50
7-10 yıl	-	-
10..... üzeri	-	-

**Tablo 7. Okul/Kurumda Oluşan Yönetici Sirkülasyonu Oranı**

	Yıl İçerisinde Okul/Kurumdan Ayrılan Yönetici Sayısı			Yıl İçerisinde Okul/Kurumda Göreve Başlayan Yönetici Sayısı		
	2021	2022	2023	2021	2022	2023
Toplam	0	0	0	0	0	0



**Tablo 8. İdari Personelin Katıldığı Hizmet İçi Programları**

Adı Soyadı	Görevi	Katıldığı Çalışmanın Adı	Katıldığı Yıl	Belge No
Mehmet Ulusal	Müdür	RİSK DEĞERLENDİRME EĞİTİMİ SEMİNERİ	2022	2022640029
Mehmet Ulusal	Müdür	Çocuğun Cinsel İstismarı ve Psiko-Sosyal Yaklaşımlar Eğitim Semineri	2022	2022640577
Mehmet Ulusal	Müdür	Fatih Projesi Okullar Envanter Giriş Modülü Kullanımı Semineri	2022	2022000853
Mehmet Ulusal	Müdür	Uzman Öğretmenlik Eğitim Programı Semineri	2022	2022001047
Mehmet Ulusal	Müdür	Yönetici Geliştirme Programı Semineri 4	2022	2022640422
Mehmet Ulusal	Müdür	Yönetici Geliştirme Programı Semineri 3	2022	2022640383
Mehmet Ulusal	Müdür	Yönetici Geliştirme Programı Semineri 1	2022	2022640410
Mehmet Ulusal	Müdür	Yönetici Geliştirme Programı Semineri 2	2022	2022640398
Mehmet Ulusal	Müdür	Çalışanların Temel İş Sağlığı ve Güvenliği Eğitimi Kursu (Az Tehlikeli İşyerleri)	2023	2023640239
Durmuş Sinan	Mdr Yrd.	Özel Ulaştırma Hizmetleri Mesleki Eğitim ve Geliştirme (SRC) Teorik ve Uygulama Sınav Sorumlusu Semineri	2021	2021000414
Durmuş Sinan	Mdr Yrd.	Risk Değerlendirme Eğitimi Semineri	2022	2022640342
Durmuş Sinan	Mdr Yrd.	Çalışanların Temel İş Sağlığı ve Güvenliği Eğitimi Kursu (Az Tehlikeli İşyerleri)	2022	2022640358
Durmuş Sinan	Mdr Yrd.	Çocuğun Cinsel İstismarı ve Psiko-Sosyal Yaklaşımlar Eğitim Semineri	2022	2022640576
Durmuş Sinan	Mdr Yrd.	Uzman Öğretmenlik Eğitim Programı Semineri	2022	2022001047
Durmuş Sinan	Mdr Yrd.	Çalışanların Temel İş Sağlığı ve Güvenliği Eğitimi Kursu (Az Tehlikeli İşyerleri)	2023	2023640239
Durmuş Sinan	Mdr Yrd.	Oyun Terapisinin Eğitim Ortamında Kullanımı Semineri	2023	2023000633
Durmuş Sinan	Mdr Yrd.	Bağımlılıkla Mücadele Semineri 2	2023	2023004478

**Tablo 9. Öğretmenlerin Hizmet Süreleri (Yıl İtibarıyla)**

Hizmet Süresi	Özel Eğitim	Psikolojik Danışman	Kadın	Erkek	Toplam
1-3 yıl	0	0	0	0	0
4-6 yıl	3	4	6	1	7
7-10 yıl	2	0	0	2	2
11-15 yıl	0	2	2	0	2
16-20 yıl	0	0	0	0	0
20 ve üzeri	4	3	2	5	7

**Tablo 10. Kurumda Gerçekleşen Öğretmen Sirkülasyonunun Oranı**

	Yıl İçerisinde Okul/Kurumdan Ayrılan Öğretmen Sayısı			Yıl İçerisinde Okul/Kurumda Göreve Başlayan Öğretmen Sayısı		
	2021	2022	2023	2021	2022	2023
Toplam	2	0	1	0	1	2





**Tablo 11. Öğretmenlerin Katıldığı Hizmet İçi Eğitim Programları**

Adı Soyadı	Branşı	Katıldığı Çalışmanın Adı	Katıldığı Yıl	Belge No
Yavuz Bozkurt Ertaş	Psikolojik Danışman	Zekâ Oyunları 2 Uzaktan Eğitimi Kursu	2021	2021000526
Yavuz Bozkurt Ertaş	Psikolojik Danışman	Öğretmenlik Uygulaması Danışmanlığı Eğitimi Kursu	2021	2021640073
Yavuz Bozkurt Ertaş	Psikolojik Danışman	Okul Tabanlı Afet Eğitimi Semineri	2021	2021640007
Yavuz Bozkurt Ertaş	Psikolojik Danışman	Özel Ulaştırma Hizmetleri Mesleki Eğitim Ve Geliştirme (Src) Teorik Ve Uygulama Sınav Sorumlusu Semineri	2021	2021000368
Yavuz Bozkurt Ertaş	Psikolojik Danışman	Çocuğun Cinsel İstismarı Ve Psiko-Sosyal Yaklaşımlar Eğitimi Semineri	2022	2022640576
Yavuz Bozkurt Ertaş	Psikolojik Danışman	Protokol Kuralları Uzaktan Eğitim Semineri	2022	2022000304
Yavuz Bozkurt Ertaş	Psikolojik Danışman	Sanal Gerçeklik Uygulamaları İle Kariyer Rehberliği Semineri	2022	2022000384
Yavuz Bozkurt Ertaş	Psikolojik Danışman	Öğrencilerde Duyuşsal Ve Teknolojik Becerilerin Geliştirilmesi Semineri	2022	2022001192
Yavuz Bozkurt Ertaş	Psikolojik Danışman	Sosyal Duygusal Ve Bilişsel Gelişim Semineri	2022	2022001204
Yavuz Bozkurt Ertaş	Psikolojik Danışman	Ergenliğin Yılmazlık Becerileri İle Desteklenmesi Semineri	2022	2022001331
Yavuz Bozkurt Ertaş	Psikolojik Danışman	Çalışanların Temel İş Sağlığı Ve Güvenliği Eğitimi Kursu (Az Tehlikeli İşyerleri)	2023	2023640239
Yavuz Bozkurt Ertaş	Psikolojik Danışman	Medeniyet Ve Kültür Çerçevesinde Rehberlik Ve Psikolojik Danışma Hizmetleri Semineri	2023	2023640350
Yavuz Bozkurt Ertaş	Psikolojik Danışman	Afet Sonrası Ruh Sağlığı Semine	2023	2023001451
Yavuz Bozkurt Ertaş	Psikolojik Danışman	Adobe Illustrator İle Grafik Tasarımı Eğitimi Semineri 1	2023	2023002755
Yavuz Bozkurt Ertaş	Psikolojik Danışman	Arama, Kurtarma Ve Tahliye Eğitimi Semineri	2023	2023640438
Faruk Güneş	Psikolojik Danışman	İlk Yardım Eğitimi Kursu	2021	2021640093
Faruk Güneş	Psikolojik Danışman	Okul Tabanlı Afet Eğitimi Semineri	2021	2021640007
Faruk Güneş	Psikolojik Danışman	Bildiren Nonverbal Ability (Bnv) Testi Uygulayıcı Eğitimi Kursu	2022	2022000468

Faruk Güneş	Psikolojik Danışman	Yangın Eğitimi Kursu	2022	2022640047
Faruk Güneş	Psikolojik Danışman	Çocuğun Cinsel İstismarı Ve Psiko-Sosyal Yaklaşımlar Eğitim Semineri	2022	2022640576
Faruk Güneş	Psikolojik Danışman	Uzman Öğretmenlik Eğitim Programı Semineri	2022	2022001047
Faruk Güneş	Psikolojik Danışman	Medeniyet Ve Kültür Çerçevesinde Rehberlik Ve Psikolojik Danışma Hizmetleri Semineri	2023	2023640343
Faruk Güneş	Psikolojik Danışman	Bağımlılıkla Mücadele Semineri 2	2023	2023000869
Faruk Güneş	Psikolojik Danışman	Çocuk Ve Ergenlerde Kayıp Ve Yas Semineri	2023	2023001450
Faruk Güneş	Psikolojik Danışman	Afet Sonrası Ruh Sağlığı Semineri	2023	2023001451
Faruk Güneş	Psikolojik Danışman	Çalışanların Temel İş Sağlığı Ve Güvenliği Eğitimi Kursu (Az Tehlikeli İşyerleri)	2023	2023640239
Furkan Aksoy	Fizyoterapist	Çalışanların Temel İş Sağlığı Ve Güvenliği Eğitimi Kursu (Az Tehlikeli İşyerleri)	2022	O51792578074
Çağla Yaprak Bilici	Psikolojik Danışman	Arama, Kurtarma Ve Tahliye Eğitimi Semineri	2023	M08388789022
Çağla Yaprak Bilici	Psikolojik Danışman	Okulda Bağımlılığa Müdahale (Obm) Uygulayıcı Eğitimi Kursu	2023	B95693415706
Çağla Yaprak Bilici	Psikolojik Danışman	Medeniyet Ve Kültür Çerçevesinde Rehberlik Ve Psikolojik Danışma Hizmetleri Semineri	2023	T67476642249
Çağla Yaprak Bilici	Psikolojik Danışman	Hızlı Okuma Teknikleri Semineri	2023	I24751537126
Çağla Yaprak Bilici	Psikolojik Danışman	Bağımlılıkla Mücadele Kursu	2022	H70626125656
Çağla Yaprak Bilici	Psikolojik Danışman	Öğretmenlik Uygulaması Danışmanlığı Eğitimi Kursu	2022	E01831620522
Çağla Yaprak Bilici	Psikolojik Danışman	Geçici Koruma Statüsündeki Çocuklara Rehberlik Hizmetleri Semineri	2022	S37805535269
Çağla Yaprak Bilici	Psikolojik Danışman	Geçici Koruma Altındaki Çocuklarla Psikolojik Danışma Becerileri Semineri	2022	F59690231630
Çağla Yaprak Bilici	Psikolojik Danışman	Erken Çocukluk Döneminde Sosyal Gelişimin Desteklenmesi Semineri	2022	P71663017635
Çağla Yaprak Bilici	Psikolojik Danışman	Okul Tabanlı Afet Eğitimi Semineri	2021	Q62883759045
Çağla Yaprak Bilici	Psikolojik Danışman	Psikolojik İlk Yardım Eğitici Eğitimi Kursu	2021	L69726100444

Çağla Yaprak Bilici	Psikolojik Danışman	Özel Ulaştırma Hizmetleri Mesleki Eğitim Ve Geliştirme (Src) Teorik Ve Uygulama Sınav Sorumlusu Semineri	2021	W07838519536
Hamide Arıkan	Psikolojik Danışman	Okulda Bağımlılığa Müdahale (Obm) Uygulayıcı Eğitimi Kursu	2023	2023640387
Hamide Arıkan	Psikolojik Danışman	Medeniyet Ve Kültür Çerçevesinde Rehberlik Ve Psikolojik Danışma Hizmetleri Semineri	2023	2023640348
Hamide Arıkan	Psikolojik Danışman	Bağımlılıkla Mücadele Semineri 2	2023	2023004647
Hamide Arıkan	Psikolojik Danışman	Kariyer Rehberliği Semineri	2023	2023003252
Hamide Arıkan	Psikolojik Danışman	Öğretmenlik Uygulaması Danışmanlığı Eğitimi Kursu	2023	2023002416
Hamide Arıkan	Psikolojik Danışman	Çocuk Ve Ergenlerde Kayıp Ve Yas Semineri	2023	2023001450
Hamide Arıkan	Psikolojik Danışman	Çocuğun Cinsel İstismarı Ve Psiko-Sosyal Yaklaşımlar Eğitim Semineri	2022	2022640576
Hamide Arıkan	Psikolojik Danışman	Bağımlılıkla Mücadele Kursu	2022	2022640538
Hamide Arıkan	Psikolojik Danışman	Çocuk Koruma Kanunu Danışmanlık Tedbiri Kararları Uygulayıcı Yetiştirme Kursu	2022	2022640437
Hamide Arıkan	Psikolojik Danışman	Çalışanların Temel İş Sağlığı Ve Güvenliği Eğitimi Kursu (Az Tehlikeli İşyerleri)	2022	2022640358
Hamide Arıkan	Psikolojik Danışman	İlk Yardım Eğitimi Kursu	2022	2022640267
Hamide Arıkan	Psikolojik Danışman	Yangın Eğitimi Kursu	2022	2022640047
Hamide Arıkan	Psikolojik Danışman	Akran Zorbalığı Semineri	2022	2022000742
Hamide Arıkan	Psikolojik Danışman	Sanal Gerçeklik Uygulamaları İle Kariyer Rehberliği Semineri	2022	2022000440
Hamide Arıkan	Psikolojik Danışman	Öğrenme Güçlüğü Testi Uygulayıcı Eğitimi Kursu	2022	2022000106
Hamide Arıkan	Psikolojik Danışman	Ergenliğin Yılmazlık Becerileri İle Desteklenmesi Semineri	2022	2022000019
Hamide Arıkan	Psikolojik Danışman	Sosyal Duygusal Ve Bilişsel Gelişim Semineri	2022	2022000018
Hamide Arıkan	Psikolojik Danışman	Okul Tabanlı Afet Eğitimi Semineri	2021	2021640007

Hamide Arıkan	Psikolojik Danışman	Masal Anlatıcılığı Uzaktan Eğitim Kursu	2021	2021001152
Melek Aydemir	Psikolojik Danışman	-Okulda Bağımlılığa Müdahale (Obm) Uygulayıcı Eğitimi Kursu	2023	2023640387
Melek Aydemir	Psikolojik Danışman	Zeka Oyunları 1 Uzaktan Eğitim Kursu	2021	2021000215
Melek Aydemir	Psikolojik Danışman	Zeka Oyunları 2 Uzaktan Eğitim Kursu	2021	2021000276
Melek Aydemir	Psikolojik Danışman	Çalışanların Temel İş Sağlığı Ve Güvenliği Eğitim Kursu (Tehlikeli İşyerleri)	2021	2021640209
Melek Aydemir	Psikolojik Danışman	Zihin Haritaları Kursu	2022	2022000021
Melek Aydemir	Psikolojik Danışman	Masal Anlatıcılığı Uzaktan Eğitim Kursu	2021	2021000111
Melek Aydemir	Psikolojik Danışman	İlk Yardım Eğitimi Kursu	2021	2021640135
Melek Aydemir	Psikolojik Danışman	Arduino İle Robotik Kodlama Temel Seviye Eğitimi Kursu	2022	2022000169
Melek Aydemir	Psikolojik Danışman	Çocuk Koruma Kanunu Danışmanlık Tedbiri Kararları Uygulayıcı Yetiştirme Kursu	2022	2022640437
Melek Aydemir	Psikolojik Danışman	Bağımlılıkla Mücadele Kursu	2022	2022640538
Melek Aydemir	Psikolojik Danışman	Çocuğun Cinsel İstismarı Ve Psiko-Sosyal Yaklaşımlar Eğitim Semineri	2022	2022640576
Melek Aydemir	Psikolojik Danışman	Öğretmen Olmak Semineri	2022	2022001220
Melek Aydemir	Psikolojik Danışman	Hız Çağında Öğretmen Olmak Ve Dijital Obezite Semineri	2022	2022001222
Melek Aydemir	Psikolojik Danışman	Kitap Ve Hayat Semineri	2022	2022001218
Melek Aydemir	Psikolojik Danışman	İhmal Ve İstismar Semineri	2022	2022000841
Melek Aydemir	Psikolojik Danışman	Merhamet Ve Yavaşlamak Seminer	2022	2022001016
Melek Aydemir	Psikolojik Danışman	Uzman Öğretmenlik Eğitim Programı Semineri	2022	2022001047
Melek Aydemir	Psikolojik Danışman	Başarı Okuryazarlığı Semineri	2022	2022001219
Melek Aydemir	Psikolojik Danışman	Çocuk Resimleri Analizi Semineri	2022	2022001222

Melek Aydemir	Psikolojik Danışman	Lisede Drama Eğitimi Semineri	2022	2022001578
Melek Aydemir	Psikolojik Danışman	Bireyselleştirilmiş Eğitim Programı Hazırlama Semineri	2023	2023000609
Melek Aydemir	Psikolojik Danışman	Bağımlılıkla Mücadele Semineri 2	2023	2023001014
Melek Aydemir	Psikolojik Danışman	Afet Sonrası Ruh Sağlığı Seminer	2023	2023001451
Melek Aydemir	Psikolojik Danışman	Zaman Yönetimi Semineri	2023	2023002452
Melek Aydemir	Psikolojik Danışman	Okul Öncesi Döneminde Çocuklar İçin Matematik Oyunları Semineri	2023	2023002463
Melek Aydemir	Psikolojik Danışman	Kaynaştırma/Bütünleştirme Kapsamında Sunulan Destek Eğitim Odası Hizmetinde Eğitim Uygulamaları Semineri	2023	2023002699
Melek Aydemir	Psikolojik Danışman	Gençlerle İletişim Semineri	2023	2023003861
Melek Aydemir	Psikolojik Danışman	Meb Birim Amirlerinin Öğretmen Bilgilendirme Semineri	2023	2023007736
Melek Aydemir	Psikolojik Danışman	Medeniyet Ve Kültür Çerçevesinde Rehberlik Ve Psikolojik Danışma Hizmetleri Semineri	2023	2023640348
Aysel Kaymaz	Psikolojik Danışman	Python Uzaktan Eğitim Temel Seviye Kursu	2021	2021000015
Aysel Kaymaz	Psikolojik Danışman	Türk İşaret Dili Uzaktan Eğitim Semineri -2	2021	2021000020
Aysel Kaymaz	Psikolojik Danışman	Türk İşaret Dili Uzaktan Eğitim Semineri -1	2021	2021000039
Aysel Kaymaz	Psikolojik Danışman	Özel Ulaştırma Hizmetleri Mesleki Eğitim Ve Geliştirme (Src) Teorik Ve Uygulama Sınav Sorumlusu Semineri	2021	2021000368
Aysel Kaymaz	Psikolojik Danışman	Zihin Haritaları Kursu	2021	2021000644
Aysel Kaymaz	Psikolojik Danışman	Okul Tabanlı Afet Eğitimi Semineri	2021	2021640007
Aysel Kaymaz	Psikolojik Danışman	Çocuk Koruma Kanunu Danışmanlık Tedbiri Kararları Uygulayıcı Yetiştirme Kursu	2022	2022640437
Aysel Kaymaz	Psikolojik Danışman	Bağımlılıkla Mücadele Kursu	2022	2022640538
Aysel Kaymaz	Psikolojik Danışman	Çocuğun Cinsel İstismarı Ve Psiko-Sosyal Yaklaşımlar Eğitim Semineri	2022	2022640576

Aysel Kaymaz	Psikolojik Danışman	Medeniyet Ve Kültür Çerçevesinde Rehberlik Ve Psikolojik Danışma Hizmetleri Seminer	2023	2023640343
Aysel Kaymaz	Psikolojik Danışman	Okulda Bağımlılığa Müdahale (Obm) Uygulayıcı Eğitimi Kursu	2023	2023640355
Aysel Kaymaz	Psikolojik Danışman	Arama, Kurtarma Ve Tahliye Eğitimi Seminer	2023	2023640438
Aysel Kaymaz	Psikolojik Danışman	Çalışanların Temel İş Sağlığı Ve Güvenliği Eğitimi Kursu (Az Tehlikeli İşyerleri)	2023	2023640239
Dudu Çatalkaya	Özel Eğitim Öğretmeni	Çalışanların Temel İş Sağlığı Ve Güvenliği Eğitimi Kursu (Az Tehlikeli İşyerleri)	2023	2023640239
Dudu Çatalkaya	Özel Eğitim Öğretmeni	İlk Yardım Eğitimi Kursu	2021	2021640096
Dudu Çatalkaya	Özel Eğitim Öğretmeni	Okul Tabanlı Afet Eğitimi Semineri	2021	2021640007
Dudu Çatalkaya	Özel Eğitim Öğretmeni	Vfabrika Eğitimi Kursu (Temel Düzey)	2021	2021000375
Dudu Çatalkaya	Özel Eğitim Öğretmeni	Web 2.0 Araçları İle Dijital Öğretim Materyali Hazırlama Kursu	2021	2021000374
Dudu Çatalkaya	Özel Eğitim Öğretmeni	Özel Ulaştırma Hizmetleri Mesleki Eğitim Ve Geliştirme (Src) Teorik Ve Uygulama Sınav Sorumlusu Semineri	2021	2021000368
Dudu Çatalkaya	Özel Eğitim Öğretmeni	Zekâ Oyunları 2 Uzaktan Eğitimi Kursu	2021	2021000316
Dudu Çatalkaya	Özel Eğitim Öğretmeni	Robotik Ve Kodlama (Temel Düzey) Eğitimi Kursu	2021	2021000309
Dudu Çatalkaya	Özel Eğitim Öğretmeni	Masal Anlatıcılığı Uzaktan Eğitim Kursu	2021	2021000111
Dudu Çatalkaya	Özel Eğitim Öğretmeni	Python Uzaktan Eğitim Temel Seviye Kursu	2021	2021000107
Dudu Çatalkaya	Özel Eğitim Öğretmeni	Zeka Oyunları 1 Uzaktan Eğitimi Kursu	2021	2021000088
Cengiz Erdaş	Özel Eğitim Öğretmeni	Arama Kurtarma Tahliye Eğitim Sem.	2023	2023640438
Cengiz Erdaş	Özel Eğitim Öğretmeni	Çalışanların Temel İş Sağlığı Ve Güvenliği Semineri	2023	2023640239
Cengiz Erdaş	Özel Eğitim Öğretmeni	İlkyardım Eğitim Kursu	2023	2023640148
Cengiz Erdaş	Özel Eğitim Öğretmeni	Başöğretmenlik Eğitim Proğ.Semineri	2022	2022001050
Vakkas Tekin	Psikolojik Danışman	Anadolu-Sak Zeka Ölçeği (Asis) Uygulayıcı Eğitimi Kursu	2021	2021001082

Vakkas Tekin	Psikolojik Danışman	Bildiren Nonverbal Ability (Bnv) Testi Uygulayıcı Eğitimi Kursu	2022	2022000468
Vakkas Tekin	Psikolojik Danışman	Aile Okulu Eğitici Eğitimi	2022	2022000923
Vakkas Tekin	Psikolojik Danışman	Çalışanların Temel İş Sağlığı Ve Güvenliği Eğitimi Kursu (Az Tehlikeli İşyerleri)	2022	2022640358
Vakkas Tekin	Psikolojik Danışman	Çocuğun Cinsel İstismarı Ve Psiko-Sosyal Yaklaşımlar Eğitim Semineri	2022	2022640576
Vakkas Tekin	Psikolojik Danışman	Özel Ulaştırma Hizmetleri Mesleki Eğitim Ve Geliştirme (Src) Teorik Ve Uygulama Sınav Sorumlusu Semineri	2021	2021000368
Gülay Giriş	Özel Eğitim Öğretmeni	Öğretmenlik Uygulaması Danışmanlığı Eğitimi Kursu	2022	2022640191
Gülay Giriş	Özel Eğitim Öğretmeni	Özel Eğitim Uygulamaları Farkındalık Eğitici Eğitimi Kursu	2022	2022000982
Gülay Giriş	Özel Eğitim Öğretmeni	İlk Yardım Eğitimi Kursu	2021	2021640312
Gülay Giriş	Özel Eğitim Öğretmeni	Okul Tabanlı Afet Eğitimi Semineri	2021	2021640007
Gülay Giriş	Özel Eğitim Öğretmeni	Özel Ulaştırma Hizmetleri Mesleki Eğitim Ve Geliştirme (Src) Teorik Ve Uygulama Sınav Sorumlusu Semineri	2021	2021000414
Gülay Giriş	Özel Eğitim Öğretmeni	Çalışanların Temel İş Sağlığı Ve Güvenliği Eğitimi Kursu (Az Tehlikeli İşyerleri)	2021	2020640062
Gülay Giriş	Özel Eğitim Öğretmeni	4.01.04.02.007 - Yangın Eğitimi Kursu	2020	2020640033
Gülay Giriş	Özel Eğitim Öğretmeni	Aday Öğretmen Yetiştirme Programı (Afet Eğitimi) Semineri	2019	2019640350
Murat Çavlar	Özel Eğitim Öğretmeni	İlk Yardım Eğitimi Kursu	2024	
Murat Çavlar	Özel Eğitim Öğretmeni	Çalışanların Temel İş Sağlığı Ve Güvenliği Eğitimi Kursu (Az Tehlikeli İşyerleri)	2023	2023640363
Murat Çavlar	Özel Eğitim Öğretmeni	Afet Ve Acil Durum Temel Kavramlar Semineri	2023	2023003846
Murat Çavlar	Özel Eğitim Öğretmeni	Türk Mitolojisinin Eğitimdeki Yeri Ve Önemi Semineri	2023	2023002450
Murat Çavlar	Özel Eğitim Öğretmeni	Çöpün Yolculuğu Ve Geri Dönüşüm Semineri	2022	2022001595
Murat Çavlar	Özel Eğitim Öğretmeni	Merhamet Ve Yavaşlamak Semineri	2022	2022001016

Murat avlar	Özel Eğitim Öğretmeni	Hesap Tablosu Programı (Office Excel) Eğitimi Kursu 1	2022	2022000751
Murat avlar	Özel Eğitim Öğretmeni	Atık Yönetimi Ve Sıfır Atık Semineri	2022	2022000606
Murat avlar	Özel Eğitim Öğretmeni	İklim Deęişikliği Ve Çevre Eğitimi Semineri	2022	2022000605
Murat avlar	Özel Eğitim Öğretmeni	Özel Ulaştırma Hizmetleri Mesleki Eğitim Ve Geliştirme (Src) Teorik Ve Uygulama Sınav Sorumlusu Semineri	2022	2022000604
Ceren Mutlu	Psikolojik Danışman	Çalışanların Temel İş Sağlığı Ve Güvenliği Eğitimi Kursu (Az Tehlikeli İşyerleri)	2023	2023640239
Ceren Mutlu	Psikolojik Danışman	Okulda Bağımlılığa Müdahale (Obm) Uygulayıcı Eğitimi Kursu	2023	2023640355
Ceren Mutlu	Psikolojik Danışman	Hızlı Okuma Teknikleri Semineri	2022	2022001801
Ceren Mutlu	Psikolojik Danışman	Biçimlendirici Deęerlendirme Semineri	2023	2023000027
Ceren Mutlu	Psikolojik Danışman	Afet Sonrası Ruh Sağlığı Semineri	2023	2023001560
Ceren Mutlu	Psikolojik Danışman	Zaman Yönetimi Semineri	2023	2023002452
Ceren Mutlu	Psikolojik Danışman	Gençlerle İletişim Semineri	2023	2023003861
Ceren Mutlu	Psikolojik Danışman	Özel Yetenekli Öğrencilerin Ayırt Edici Özellikleri Semineri	2023	2023003870
Ceren Mutlu	Psikolojik Danışman	Yöneticilerin Rehberlik Koordinasyon Eğitimi Semineri	2023	2023007928
Ceren Mutlu	Psikolojik Danışman	Medeniyet Ve Kültür Çerçevesinde Rehberlik Ve Psikolojik Danışma Hizmetleri Semineri	2023	2023640343
Ceren Mutlu	Psikolojik Danışman	Oyun Terapisinin Eğitim Ortamında Kullanımı Semineri	2022	2022001774
Ceren Mutlu	Psikolojik Danışman	Ergenliğin Yılmazlık Becerileri İle Desteklenmesi Semineri	2022	2022001460
Ceren Mutlu	Psikolojik Danışman	Sosyal Duygusal Ve Bilişsel Gelişim Semineri	2022	2022001455
Ceren Mutlu	Psikolojik Danışman	Uzman Öğretmenlik Eğitim Programı Semineri	2022	2022001047
Ceren Mutlu	Psikolojik Danışman	Çocuğun Cinsel İstismarı Ve Psiko-Sosyal Yaklaşımlar Eğitim Semineri	2022	2022640576
Derya Ertan	Özel Eğitim Öğretmeni	Başöğretmenlik Eğitim Programı Semineri	2022	2022001050



Derya Ertan	Özel Eğitim Öğretmeni	İlk Yardım Eğitimi Kursu	2023	2023640155
Derya Ertan	Özel Eğitim Öğretmeni	Bildiren Nonverbal Ability (Bnv) Testi Uygulayıcı Eğitimi Kursu	2022	2022000568
Derya Ertan	Özel Eğitim Öğretmeni	Çalışanların Temel İş Sağlığı Ve Güvenliği Eğitimi Kursu (Az Tehlikeli İşyerleri)	2021	2021640320
Murat Küskün	Özel Eğitim Öğretmeni	Çalışanların Temel İş Sağlığı Ve Güvenliği Eğitimi Kursu	2016	2016640048
Murat Küskün	Özel Eğitim Öğretmeni	Aday Öğretmen Yetiştirme Süreci Danışman Öğretmen/Eğitim Kurumu Yöneticisi Eğitimi Semineri	2016	2016640187
Murat Küskün	Özel Eğitim Öğretmeni	Özel Eğitim Hizmetleri Semineri	2016	2016640221
Murat Küskün	Özel Eğitim Öğretmeni	Performans Değerlendirme Semineri	2016	2016640250
Murat Küskün	Özel Eğitim Öğretmeni	Özel Yetenekliler Destek Eğitim Odası Farkındalık Semineri	2016	2016640268
Murat Küskün	Özel Eğitim Öğretmeni	Çalışanların Temel İş Sağlığı Ve Güvenliği Eğitimi Kursu	2019	2019640052
Murat Küskün	Özel Eğitim Öğretmeni	Okul Tabanlı Afet Eğitimi Semineri	2021	2022001047
Murat Küskün	Özel Eğitim Öğretmeni	Uzman Öğretmenlik Eğitim Programı Semineri	2022	2021640007
Murat Küskün	Özel Eğitim Öğretmeni	İlk Yardım Eğitimi Kursu	2022	2022640327
Feyza GÜLER	Psikolojik Danışman	Okul Tabanlı Afet Eğitimi Semineri	2021	2021640007
Feyza GÜLER	Psikolojik Danışman	Bildiren Nonverbal Ability (Bnv) Testi Uygulayıcı Eğitimi Kursu	2022	2022000468
Feyza GÜLER	Psikolojik Danışman	Aile Okulu Eğitici Eğitimi Kursu	2022	2022000923
Feyza GÜLER	Psikolojik Danışman	Bağımlılıkla Mücadele Kursu	2022	2022640538
Feyza GÜLER	Psikolojik Danışman	Uzman Öğretmenlik Eğitim Programı Semineri	2022	2022001047
Feyza GÜLER	Psikolojik Danışman	Yönetici Geliştirme Programı Semineri 2	2022	2022640382
Feyza GÜLER	Psikolojik Danışman	Yönetici Geliştirme Programı Semineri 2	2022	2022640398
Feyza GÜLER	Psikolojik Danışman	Yönetici Geliştirme Programı Semineri 2	2022	2022640411
Feyza GÜLER	Psikolojik Danışman	Yönetici Geliştirme Programı Semineri 2	2022	2022640419

Feyza GÜLER	Psikolojik Danışman	Yönetici Geliştirme Programı Semineri 2	2022	2022640435
Feyza GÜLER	Psikolojik Danışman	Yönetici Geliştirme Programı Semineri 2	2022	2022640439
Feyza GÜLER	Psikolojik Danışman	Çalışanların Temel İş Sağlığı Ve Güvenliği Eğitimi Kursu (Az Tehlikeli İşyerleri)	2022	2023640239
Feyza GÜLER	Psikolojik Danışman	Medeniyet Ve Kültür Çerçevesinde Rehberlik Ve Psikolojik Danışma Hizmetleri Semineri	2022	2023640350
Feyza GÜLER	Psikolojik Danışman	Duygu Düzenleme Semineri	2022	2023640296
Hülya ERGÜN	Özel Eğitim Öğretmeni	Mesleki Çalışma - Kapsayıcı Eğitim Semineri	2021	2021001116
Hülya ERGÜN	Özel Eğitim Öğretmeni	Öğretimsel Liderlik Semineri	2022	2022000758
Hülya ERGÜN	Özel Eğitim Öğretmeni	Çocuklarda Sorumluluk Bilinci Oluşturma Eğitimi Semineri	2022	2022000760
Hülya ERGÜN	Özel Eğitim Öğretmeni	Yönetimsel Beceriler Semineri	2022	2022000768
Hülya ERGÜN	Özel Eğitim Öğretmeni	Merhamet Ve Yavaşlamak Semineri	2022	2022001016
Hülya ERGÜN	Özel Eğitim Öğretmeni	Öğretmen Olmak Semineri	2022	2022001018
Hülya ERGÜN	Özel Eğitim Öğretmeni	Öğretmenin Fabrika Ayarları Semineri	2022	2022001019
Hülya ERGÜN	Özel Eğitim Öğretmeni	Hizmet İçi Eğitimde Yeni Yaklaşımlar, Uzman Öğretmenlik Ve Başöğretmenlik Süreci Semineri	2022	2022001025
Hülya ERGÜN	Özel Eğitim Öğretmeni	Başöğretmenlik Eğitim Programı Semineri	2022	2022001050
Hülya ERGÜN	Özel Eğitim Öğretmeni	Öğretmen Olmak Semineri	2022	2022001220
Hülya ERGÜN	Özel Eğitim Öğretmeni	Hız Çağında Öğretmen Olmak Ve Dijital Obezite Semineri	2022	2022001221
Hülya ERGÜN	Özel Eğitim Öğretmeni	İlk Yardım Eğitimi Kursu	2023	2023640420
Hülya ERGÜN	Özel Eğitim Öğretmeni	Çalışanların Temel İş Sağlığı Ve Güvenliği Eğitimi Kursu (Az Tehlikeli İşyerleri)	2023	2023640239
Orhan Vurgun	Özel Eğitim Öğretmeni	Okul Tabanlı Afet Eğitimi Semineri	2021	2021640061

Orhan Vurgun	Özel Eğitim Öğretmeni	4.01.04.02.025 - Çalışanların Temel İş Sağlığı Ve Güvenliği Eğitim Kursu (Tehlikeli İşyerleri)	2022	2022640502
Orhan Vurgun	Özel Eğitim Öğretmeni	1.02.03.02.006 - Merhamet Ve Yavaşlamak Semineri	2022	2022001016
Orhan Vurgun	Özel Eğitim Öğretmeni	4.01.03.03.004 - Yönetimsel Beceriler Semineri	2022	2022001619
Orhan Vurgun	Özel Eğitim Öğretmeni	2.02.04.01.034 - Özel Eğitim Uygulamaları Farkındalık Eğitici Eğitimi Kursu	2023	2023000290
Orhan Vurgun	Özel Eğitim Öğretmeni	4.01.04.02.036 - Arama, Kurtarma Ve Tahliye Eğitimi Semineri	2023	2023640356
Orhan Vurgun	Özel Eğitim Öğretmeni	2.01.03.01.095 - Türk Mitolojisinin Eğitimdeki Yeri Ve Önemi Semineri	2023	2023002450
Orhan Vurgun	Özel Eğitim Öğretmeni	Zaman Yönetimi Semineri	2023	2023002452
Orhan Vurgun	Özel Eğitim Öğretmeni	Okul Kültürünün Geliştirilmesi Semineri	2023	2023003856
Orhan Vurgun	Özel Eğitim Öğretmeni	Gençlerle İletişim Semineri	2023	2023003861
Süleyman Sicimli	Özel Eğitim Öğretmeni	Arama Kurtarma Tahliye Eğitim Sem.	2023	2023640438
Süleyman Sicimli	Özel Eğitim Öğretmeni	Çalışanların Temel İş Sağlığı Ve Güvenliği Semineri	2023	2023640239
Süleyman Sicimli	Özel Eğitim Öğretmeni	İlkyardım Eğitim Kursu	2023	2023640148
Süleyman Sicimli	Özel Eğitim Öğretmeni	Uzman Öğretmenlik Eğitim Prog.Semineri	2022	2022001050
Hatice Büşra Sanal	Özel Eğitim Öğretmeni	4.02.02.01.001 - İlk Yardım Eğitimi Kursu	2022	2022670481
Hatice Büşra Sanal	Özel Eğitim Öğretmeni	Belletmen Eğitimi Farkındalık Semineri	2022	2022670109
Hatice Büşra Sanal	Özel Eğitim Öğretmeni	2.01.03.01.011 - İklim Değişikliği ve Çevre Eğitimi Semineri	2022	2022000605
Hatice Büşra Sanal	Özel Eğitim Öğretmeni	2.01.03.01.006 - Kapsayıcı Eğitim Semineri	2022	2022000684
Hatice Büşra Sanal	Özel Eğitim Öğretmeni	2.01.03.01.013 - Atık Yönetimi ve Sıfır Atık Semineri	2022	2022000606

Hatice Büşra Sanal	Özel Eğitim Öğretmeni	1.02.03.02.004 - Duygu Düzenleme (Öfke ve Stres Yönetimi) Semineri	2022	2022000756
Hatice Büşra Sanal	Özel Eğitim Öğretmeni	1.01.01.08.016 - Dijital Okuryazarlık ( Bilgi ve İnternet Okuryazarlığı) Seminer	2022	2022000875
Hatice Büşra Sanal	Özel Eğitim Öğretmeni	1.02.03.02.006 - Merhamet ve Yavaşlamak Semineri	2022	2022001016
Hatice Büşra Sanal	Özel Eğitim Öğretmeni	2.01.01.02.067 - Öğretmen Olmak Semineri	2022	2022001018
Hatice Büşra Sanal	Özel Eğitim Öğretmeni	2.01.01.06.015 - Ölçme ve Değerlendirmede Yenilikçi Yaklaşımlar Semineri	2022	2022001000
Hatice Büşra Sanal	Özel Eğitim Öğretmeni	2.01.01.02.068 - Öğretmenin Fabrika Ayarları Semineri	2022	2022001019
Hatice Büşra Sanal	Özel Eğitim Öğretmeni	2.01.01.02.074 - Sorumluluk, Liderlik ve Değerler Eğitimi Semineri	2022	2022001577



**Tablo 12. Kurumdaki Mevcut Hizmetli/ Memur Sayısı**

Adı Soyadı	Görevi	Erkek	Kadın	Eğitim Durumu	Hizmet Yılı	Toplam
1- Elem Melike Nur Barut	Memur		X	Lise	4	1
2-Alime Özcan	Memur		X	Lise	4	1
3-Önder Tekdemir	Hizmetli	X		İlköğretim	9	1
4- Mehmet Yunus Şenol	Hizmetli	X		Ortaokul	8	1
5- Güler Akyüz	Hizmetli		X	İlkokul	6	

### 2.7.3. Teknolojik Düzey

Tablo 15. Teknolojik Araç-Gereç Durumu

Araç-Gereçler	2021	2022	2023	İhtiyaç
Masaüstü Bilgisayar Sayısı	10	11	12	0
Taşınabilir Bilgisayar Sayısı	6	6	8	0
Projeksiyon Sayısı	1	1	2	0
Tarayıcı Sayısı	3	3	3	0
Televizyon Sayısı	3	3	2	0
Yazıcı Sayısı	15	17	20	0
Fotokopi Makinası Sayısı	2	2	3	0
Video Kamera Sayısı	1	1	1	0

**Tablo 16. Fiziki Mekan Durumu**

Fiziki Mekan	Var	Yok	Adedi	İhtiyaç	Açıklama
Çok Amaçlı Salon	X		1	0	
Öğretmen Çalışma Odası	X		12	0	
Tuvalet Sayısı	X		3	0	
İnceleme Odası	X		2	0	
Test Odası	X		2	0	
Oyun Odası-Veli Bekleme Odası	X		1	0	
Depo	X		3	0	

## 2.7.4. Mali Kaynaklar

**Tablo 17. Kaynak Tablosu**

Kaynaklar	2024	2025	2026	2027	2028
Genel Bütçe	1 550 000 TL	2 093 000 TL	2 293 000 TL	2 620 000 TL	2 950 000 TL
Okul Aile Birliği	0	0	0	0	0
Özel İdare	0	0	0	0	0
Kira Gelirleri	0	0	0	0	0
Döner Sermaye	0	0	0	0	0
Diğer	0	0	0	0	0
TOPLAM	1 550 000 TL	2 093 000 TL	2 293 000 TL	2 620 000 TL	2 950 000 TL

**Tablo 18. Harcama Kalemleri**

Harcama Kalemi	Çeşitleri
Araç Bakımı ve yakıt	100 000 TL
Onarım	100 000 TL
Faturalar(Elektrik, su, doğalgaz)	1 200 000 TL
Temizlik	50 000 TL
İletişim	7 000 TL
Kırtasiye	50 000 TL



**Tablo 19. Gelir-Gider Tablosu**

Yıllar	2021		2022		2023	
	Gelir	Gider	Gelir	Gider	Gelir	Gider
Temizlik	35 000 TL	35 000 TL	15 000 TL	15 000 TL	70 000 TL	70 000 TL
Küçük Onarım	42 500 TL	42 500 TL	60 000 TL	60 000 TL	85 000 TL	85 000 TL
Bilgisayar Harcamaları	4 000 TL	4 000 TL	45 000 TL	45 000 TL	55 000 TL	55 000 TL
Büro Makinaları Harcamaları	14 000 TL	14 000 TL	25 000 TL	25 000 TL	45 000 TL	45 000 TL
Telefon	1 600 TL	1 600 TL	3 700 TL	3 700 TL	14 000 TL	14 000 TL
Sosyal Faaliyet	-	-	-	-	-	-
Kırtasiye	45 000 TL	45 000 TL	59 000 TL	59 000 TL	50 000 TL	50 000 TL
Genel	110 000 TL	110 000 TL	90 000 TL	90 000 TL	100 000 TL	100 000 TL





## 2.7.5. İstatistik Veriler

İstatistik Bilgiler	2021	2022	2023
Sosyal Faaliyet	23 (Katılım Oranı: %100)	27 (Katılım Oranı: %100)	29 (Katılım Oranı: %100)
Bilimsel Araştırmalar	0	1	1
Personel Devam Durumu	%95	%95	%95
Avrupa Birliği Hibe Programları	0	1	0
Çok Amaçlı Salon	1	1	1
Öğretmen Çalışma Odası	12	12	12
Tuvalet Sayısı	3	3	3
İnceleme Odası	2	2	2
Test Odası	2	2	2
Oyun Odası-Veli Bekleme Odası	1	1	1
Depo	3	3	3
İdari Odalar	3	3	3
Seminer, Panel, Konferans Benzeri Çalışmaları	2000	2300	3000
Performans Belirleme Formu	853	2282	2672
<b>Uygulanan Testler</b>	<b>2021</b>	<b>2022</b>	<b>2023</b>
Asis	12	13	4
Leiter Uluslar Arası Performans Ölçeği	32	31	27

Görüşme Formu	684	1525	617
Wechsler Çocuklar İçin Zeka Ölçeği (Wisc-R)	26		
Öğrenme Güçlüğü Testi		8	8
<b>Eğitsel Değerlendirme Ve Tanılama</b>	<b>2021</b>	<b>2022</b>	<b>2023</b>
Dil Ve Konuşma Güçlüğü	270	433	588
Duygusal Ve Davranış Bozukluğu	8	5	9
Görme Yetersizliği Az Gören	26	57	21
Çok Ağır Düzeyde Zihinsel Yetersizlik	17	24	50
Dikkat Eksikliği Ve Hiperaktivite Bozukluğu	23	151	157
Özel Yetenekli Birey - Zihinsel	99	26	25
Özel Yetenekli Birey - Müzik	2	2	1
Ağır Düzeyde Otizm Spektrum Bozukluğu	3	7	5
Hafif Düzeyde Zihinsel Yetersizlik	638	1083	1204
Ağır Düzeyde Zihinsel Yetersizlik	27	47	42
Görme Yetersizliği Total	6	2	9
Orta Düzeyde Zihinsel Yetersizlik	94	154	192
Süregeleyen Hastalık	117	269	222



Serebral Palsi	139	254	244
İşitme Yetersizliği Az İşiten	77	114	116
Özel Yetenekli Birey - Görsel Sanatlar (Resim)	2	5	3
Bedensel Yetersizlik	545	519	548
Orta Düzeyde Otizm Spektrum Bozukluğu	36	60	58
İşitme Yetersizliği-Total	3	2	3
Normal	220	312	178
Hafif Düzeyde Otizm Spektrum Bozukluğu	111	212	260
Özel Öğrenme Güçlüğü	290	470	534
<b>Önerilen Özel Eğitim Hizmeti</b>	<b>2021</b>	<b>2022</b>	<b>2023</b>
Özel Eğitim Uygulama Okulu II.Kademe (Orta Veya Ağır Düzeyde Zihinsel)	14	23	22
Özel Eğitim İlkokulu (Hafif Düzeyde Zihinsel)	11	27	35
Tam Zamanlı Kaynaştırma/Bütünleştirme Yoluyla Eğitim Uygulamaları ( 67-78 Ay)	338	218	211
Özel Eğitim Anasınıfı (37-66 Ay)	10	23	13



Özel Eğitim Anaokulu (37-66 Ay)	22	37	40
Tam Zamanlı Kaynaştırma/Bütünleştirme Yoluyla Eğitim Uygulamaları	707	1121	1226
Özel Eğitim Uygulama Okulu-III. Kademe (Orta Veya Ağır Düzeyde Otizm Spektrum Bozukluğu)	7	9	12
Örgün Eğitim Kurumlarına Devam Edemeyecek Yada Evde Eğitim Hizmetinden Yararlanamayacak Birey (Ö.E.H.Y. 36/6. Madde)	15	25	25
Özel Eğitim Ortaokulu (Hafif Düzeyde Zihinsel)	15	29	35
Açıköğretim Ortaokulu	3	5	7
Özel Eğitim Sınıfı (Otizm-Orta Veya Ağır)	9	23	26
Özel Eğitim Anasınıfı (67-78 Ay)	6	12	13
Özel Eğitim Anaokulu (67-78 Ay)	7	23	26
Özel Yetenek- Kaynaştırma /Bütünleştirme Yoluyla Eğitim Uygulamaları	5	5	6
Özel Eğitim Meslek Okulu (Hafif Düzeyde Zihinsel)	47	57	57



Birden Fazla Yetersizlik Özel Eğitim Sınıfı (Özel Eğitim Meslek Okulu Programı)	1	1	
Özel Eğitim Uygulama Okulu I.Kademe (Orta Veya Ağır Düzeyde Zihinsel)	19	30	32
Açıköğretim Lisesi	26	43	62
Halk Eğitim Merkezi Kursları	70	94	139
Özel Eğitim Sınıfı (Hafif Düzeyde Zihinsel)	148	231	235
Özel Yetenek- Kaynaştırma /Bütünleştirme Yoluyla Eğitim Uygulamaları (Bilsem Öğrencileri İçin)	97	152	154
Özel Eğitim Uygulama Okulu III.Kademe (Orta Veya Ağır Düzeyde Zihinsel)	21	27	36
Özel Eğitim Sınıfı (Otizm-Hafif)	41	80	89
Özel Eğitim Uygulama Okulu-I. Kademe (Orta Veya Ağır Düzeyde Otizm Spektrum Bozukluğu)	4	7	7
Birden Fazla Yetersizlik Özel Eğitim Sınıfı (Özel Eğitim Uygulama Okulu III. Kademe Öğretim Programı)	1	2	2



Birden Fazla Yetersizlik Özel Eğitim Sınıfı (Özel Eğitim Uygulama Okulu I. Kademe Öğretim Programı)	1	2	2
Özel Eğitim Sınıfı (Orta Veya Ağır Düzeyde Zihinsel)	8	14	17
Özel Eğitim Sınıfı (Görme-İlkokul)	2	3	4
Okul Öncesi Eğitim Tam Zamanlı Kaynaştırma/Bütünleştirme Yoluyla Eğitim Uygulamaları ( 37-66 Ay)	119	189	245
Erken Çocukluk Dönemi Eğitimi (0-36 Ay)	47	55	58
Özel Eğitim Uygulama Okulu-II. Kademe (Orta Veya Ağır Düzeyde Otizm Spektrum Bozukluğu)	3	6	8
Evde Eğitim	51	53	59
Özel Eğitim Sınıfı (Hafif Düzeyde Zihinsel/Özel Eğitim Meslek Okulu Programı)	2	5	14
Özel Eğitim Anasınıfı (67-78 Ay)	1	1	1
<b>İnceleme İstatistikleri</b>	2021	2022	2023
Toplam İnceleme Sayısı	2166	3147	3287
Toplam İnceleme Sayısı (Tc Kimlik Numarası Tek Olmak Şartıyla)	1956	2739	2791



Destek Eğitim Önerilen Birey Sayısı	1047	1994	2260
Bireysel Eğitim Önerilen Birey Sayısı	950	1820	1985
Grup Eğitim Önerilmiş Birey Sayısı	1	1	1
Bireysel-Grup Eğitimi Önerilmiş Birey Sayısı	79	143	243
<b>Rehberlik Hizmetleri</b>	<b>2021</b>	<b>2022</b>	<b>2023</b>
Müşavirlik Hizmeti (bireysel)	1	10	26
Müşavirlik Hizmeti (öğretmene)	1859	109	26
Müşavirlik Hizmeti (veliye)	356	24	26
Toplantılar	170	521	182
Bireysel Psikolojik Danışma	23	5	11
Bireysel Psikososyal Müdahale	1	13	5
Bireysel Bilgi Verme Çalışmaları	38	8	25
Bireysel Bireyi Tanıma Çalışmaları	1	1	30
Bireysel Gelişimsel ve Önleyici	40	9	55
Binanın dış ve iç ses yalıtımı	Var		
Isınma Durumu	Isınma doğalgaz ile tam sağlanıyor. Kalorifer görevlisinin eğitim belgesi var.		
Engelli Öğrencilere yönelik çalışmalar	Engelli rampası ve tuvaleti yapıldı.		
Sivil savunma çalışmaları	Sivil savunma çalışmaları (yangın tertibatı, yangın tüpü, ikaz alarm zili, elektrik tertibatının kontrolü, baca temizliği, kalorifer kazanının temizliği, sivil savunma tatbikatı) resmi prosedüre uygun olarak yapıldı.		

## 2.8. ÇEVRE ANALİZİ (PESTLE)

Etkenler	Tespitler (Etkenler/sorunlar)	İdareye Etkisi		Ne Yapılmalı?
		Fırsatlar	Tehditler	
Politik	-Kurumdaki yönetsel değişiklikler	-Yeni yönetimle yeni bakış açılarının ortaya çıkması. - Yeni fikirlerin ve farklı görüşlerin desteklenmesi		Müdürlüğümüzde 2024-2028 Stratejik Plan dönemi hazırlık çalışmalarının başlamasıyla birlikte yönetim kadrosunun değişmesi kurumumuza yeni bir bakış açısıyla birlikte bireylerin rasyonel, proje bazlı eğitim ve öğretimine destek sağlanması.
	Mesai saatlerinin kurumda çalışan öğretmenlerin 08.30-71.30 olması		-Okullarda çalışan öğretmenlerin mesai saatinin 15. 00 bizim kurumda 17.30 bitmesi nedeniyle öğretmenler çalışmak için kurumumuzu tercih etmiyorlar.	Mesai saatleri RAM öğretmenleri için 09.00-16.00 olarak düzenlenmesi
	-Yasal yükümlülüklerin belirlenmesi - Personelin yasal hak ve sorumlulukları - Oluşturulması gereken kurul ve komisyonlar. - Kurum çevresindeki politik durum - Öğrencilerin değişik ihtiyaçlarına, doğal yeteneklerine ve ilgi alanlarına odaklanması			



	- Kurumumuzun bulunduğu çevrenin, eğitime-öğretime erişebilirlik hakkında zorunlu eğitimi aşan beklentileri			
<b>Ekonomik</b>	Kurumumuzun ekonomik durumu yeterlidir.	-Eğitimin sürdürülebilir ekonomik kalkınmadaki işlevi konusunda toplumsal farkındalık		
	-Kurumun bulunduğu çevrenin genel gelir durumu - İş kapasitesi - Velilerin sosyoekonomik düzeyi - Toplum kavramında, internet kullanımı sonucunda meydana gelen değişiklikler - İstihdamda geleneksel alanlardan bilgi ve hizmet sektörüne kayış - Vasıfsız işlerdeki düşüş ve istihdam için gerekli nitelik ve becerilerdeki artış -Kariyer yönü ve istihdamda değişiklikler içeren yeni kariyer yapıları	Hayırseverlerin eğitim ve öğretime katkı -sağlaması (özel eğitim okullarına)	Öğrenci ve ailelerin özel eğitim iş ve işlemleri ilgili yeterli bilgiye sahip olmaması.	Bu konularda aile okullarımızda seminerler düzenlenmeli.
		-Eğitimin kalitesinin artırılması için kalkınma ajansı ve AB programlarının varlığı, hibe ve destekler (özel eğitim projelerinin öncelikli olarak)	Eğitim ve öğretimin finansmanında yerel yönetimlerin katkısının yetersiz olması	Eğitim ve öğretimin finansmanında yerel yönetimler katkı sağlamalı.



	<p>Özel sektörün özel eğitimde planlama ve uygulanma süreçlerine katkı sunmak istememesi.</p>	<p>-2000 yıllardan sonra hükümetlerin özel eğitim öğrencilerine ve ailelerine önemli eğitim olanakları sunması ve ailelerini maddi, manevi desteklemesi</p> <p>-Tasarruf konusunda personelimizin tasarruf tedbirlerine dikkat etmesi</p> <p>-Mal ürün ve hizmet satın almada imkanlarımızın yeterli olması</p> <p>-Tüm bölümlerde yeterli sayıda personel olması</p>	<p>-Bazı bireylerin özel gereksinimli ailelere ve özel gereksinimli bireylere olumsuz bakış ve yaklaşımları</p>	<p>Milli Eğitim Bakanlığı Vizyon 2023'te ÖZEL EĞİTİM 58 HEDEF 1: Özel Eğitime İhtiyacı Olan Öğrencilere Yönelik Hizmetlerin Kalitesi Artırılacak 59 ÖZEL YETENEK 62 HEDEF 1: Özel Yetenekli Öğrencilere Yönelik Kurumsal Yapı ve Süreçler İyileştirilecek 62 HEDEF 2: Özel Yetenekli Öğrencilere Yönelik Tanılama ve Değerlendirme Araçları Daha İleri Seviyeye Taşınacak 63 HEDEF 3: Özel Yetenekli Öğrencilere Yönelik Öğrenme Ortamları, Ders Yapıları ve Materyalleri Geliştirilecek Maddelerinin yerine getirilmesi.</p>
<b>Sosyokültürel</b>	<p>Kamuoyunun özel eğitim ve öğretimin kalitesi ile eğitim öğretim çalışanlarının niteliğinin artmasına ilişkin beklenti ve desteği</p>	<p>Geniş bir paydaş kitlesinin varlığı</p>	<p>Nüfus hareketleri ve kentleşmede yaşanan hızlı değişim</p>	<p>Öğrenciler, okullar ve bölgeler arasında öğretmen ve yönetici niteliği, eğitim ortamı, donanımı ve kazanımlar açısından oluşan</p>



		<p>Kaliteli eğitim ve öğretime ilişkin talebin artması</p> <p>Kurumumuzda çalışan öğretmenlerin yaş ortalamasının az olması,</p> <p>Kurumumuza başvuran eden aileler ve öğrencilerin bilinçli olması</p> <p>Kurumumuza başvuran ailelerin çekirdek aile olması</p>	<p>Toplumda kitap okuma, spor yapma, sanatsal ve kültürel faaliyetlerde bulunma alışkanlığının yetersiz olması</p>	<p>farklılıkların azaltılması ve uluslararası standartların yakalanması; bütün bireylere çağın gerektirdiği bilgi, beceri, yeterlik, tutum ve davranışların kazandırılması; öğrencilerin bilimsel, kültürel, sanatsal ve sportif faaliyetlere katılımının artırılması; özel yeteneklilere yönelik kurumsal yapı ve süreçlerin iyileştirilmesi, öğrenme ortamları, ders yapıları, materyalleri , tanılama ve değerlendirme araçlarının geliştirilmesi; özel eğitime ihtiyacı olan öğrencilere yönelik hizmetlerin kalitesinin artırılması</p>
	<p>-Kariyer beklentileri - Ailelerin ve öğrencilerin bilinçlenmeleri - Aile yapısındaki değişimler(geniş aileden çekirdek aileye geçiş, erken yaşta evlenme vs.) - Göçler dolayısıyla artan ilimizdeki kurum çağı öğrenci sayısı - Hayat beklentilerindeki değişimler (Hızlı para kazanma hırısı, lüks yaşama düşkünlük, kırsal alanda kentsel yaşam)</p>	<p>İlimizde özel eğitime önem veren nüfusun fazla olması, öze eğitim için yapılacak etkinliklerde gönüllü görev alacak gönül sayısının çok fazla olması.</p>		



	<ul style="list-style-type: none"> <li>- Birçok geleneksel sosyal yapının etkisinin azalması</li> <li>- Doğum ve ölüm oranları</li> </ul>			
<b>Teknolojik</b>	<p>Dünya ve ülkemizdeki teknolojik gelişmeler ve teknolojiye yapılan yatırımlar</p>	<p>Gelişen teknolojilerin eğitimde kullanılabilirliğinin artması Kurumumuzun teknolojik donanım ihtiyacının tam olması e- Devlet uygulamalarını kullanılması, Dijital Platformlar üzerinden uzaktan eğitim imkânlarının kullanılması, Personelin ve öğrencilerin sahip olduğu teknolojik araçların yeterli olması Teknoloji alanındaki gelişmelerin personelimiz tarafından takip edilmesi Personelimizin teknolojiyi eğitimde kullanması</p>	<p>İnternet ortamında oluşan bilgi kirliliği, doğru ve güvenilir bilgiyi ayırt etme güçlüğü</p>	<p>Öğrenmede e-öğrenme sisteminin etkin kullanımı ile dijitalleşme stratejisine uyumlu şekilde müfredat düzenlemelerinin yapılması ve eğitim ve öğretimde teknolojinin etkin kullanımının artırılması; dijital içerik ve becerilerin gelişmesi için ekosistem kurulması ve dijital becerilerin gelişmesi için içerik geliştirilmesi ve öğretmen eğitiminin yapılması gibi konularda bakanlığımız ile eş güdümlü çalışılması.</p>
	<ul style="list-style-type: none"> <li>-Milli Eğitim Bakanlığı teknoloji kullanım durumu</li> <li>- Çalışan ve öğrencilerin teknoloji kullanım kapasiteleri,</li> <li>- Öğrenci ve çalışanların sahip olduğu teknolojik araçlar</li> <li>- Teknolojinin sağladığı yeni öğrenme ve etkileşim-paylaşım olanakları</li> </ul>	<p>Bilişim teknolojilerinin gelişmesi, dijitalleşme ve endüstri 4.0 gibi olayların getirdiği yenilikler</p>	<p>Bireylerde oluşan teknoloji bağımlılığı</p>	



	<ul style="list-style-type: none"><li>- Teknolojinin ilerlemesinin, yayılmasının ve benimsenmesinin artması</li><li>- Bilginin hızlı üretimi, erişilebilirlik ve kullanılabilirliğinin gelişmesi</li><li>- Teknoloji alanındaki gelişmeler</li></ul>			
<b>Çevresel</b>	Sürdürülebilir çevre politikalarının uygulanıyor olması, toplumun ve yerel yönetimlerin farkındalığı	Taşınalı eğitimin tüm öğrencilere ulaşabilmesi.	Köy nüfuslarımızın giderek azalması sonucunda öğrenci azlığı nedeniyle köy okullarının kapatılması.	
		Mevsimlik işçi çocukları için misafir öğrenci kontenjanlarımızın müsait olması, Komşularımızda gelen göçler nedeniyle bu misafir öğrencilerimiz için eğitim imkanı sunulması.		İlimizde ekolojik dengeyi korumaya yönelik çalışmalara ve eğitimlere toplum, yerel yönetim, STK vb. desteğinin alınarak devam edilmesi.
		Uşak'nın her yerine ulaşım ağının açık olması.	Taşınan öğrencilerin trafik kazalarına karşı savunmasız olması.	
		İlimizin diğer illere ulaşımının kolay olması, Büyük şehirlere yakın olması.		



## 2.9. GZFT ANALİZİ

Uşak Rehberlik ve Araştırma Merkezi Müdürlüğü GZFT Analizi hazırlanırken ilk önce dış paydaş görüş ve önerileri alınmıştır. İç paydaşların görüş ve önerilerini almak için yapılan toplantı ve çalıştaylarda dış paydaş değerlendirme sonuçları da paylaşılmıştır. Paydaş görüş ve önerilerinin alınmasında çapraz fonksiyonel takım yaklaşımı, çevresel değişimlere karşılık sistem yetenekleri haritasının çıkarılması, anket, mülakat, fikir tepsisi, istasyon, kök sorun analizi ve beyin fırtınası yöntem ve teknikleri kullanılmıştır. Güçlü yönlerimiz, hedeflerimize ulaşmada avantaj sağlayacak niteliklerimizi; zayıf yönlerimiz ise dezavantaj oluşturabilecek niteliklerimizi göstermektedir. Zayıf ve güçlü yönlerimiz, kurumumuzun iç faktörleridir. Kurumumuza yönelik fırsatlar ve tehditler ise dış faktörlerdir. Dış faktörlerin tespitinde PEST analizi kullanılmıştır.

Kurumumuzun temel istatistiklerinde verilen kurum künyesi, çalışan bilgileri, bina bilgileri, teknolojik kaynak bilgileri ve gelir gider bilgileri ile paydaş anketleri sonucunda ortaya çıkan sorun ve gelişime açık alanlar iç ve dış faktör olarak değerlendirilerek GZFT tablosunda belirtilmiştir. Dolayısıyla olguyu belirten istatistikler ile algıyı ölçen anketlerden çıkan sonuçlar tek bir analizde birleştirilmiştir.

Kurumun güçlü ve zayıf yönleri donanım, malzeme, çalışan, iş yapma becerisi, kurumsal iletişim gibi çok çeşitli alanlarda kendisinden kaynaklı olan güçlülükleri ve zayıflıkları ifade etmektedir ve ayırında temel olarak kurum müdürlüğü kapsamından bakılarak iç faktör ve dış faktör ayrımı yapılmıştır.

### 2.9.1 Güçlü ve Zayıf Yönler

*TABLO:11 GZFT ANALİZİ*

Güçlü Yönler	
<b>Öğrenciler</b>	-Öğrencilerin kurumumuzdan hizmet almaya istekli olması -Öğrencilerin kurumumuzdan aldığı hizmetten memnun olmaları
<b>Çalışanlar</b>	-Rehberlik öğretmenlerimizin ve özel eğitim öğretmenlerimizin alanlarında kendilerini iyi yetiştirmiş olması -Özel Eğitim Değerlendirme Kurulu üyelerimizin alanla ilgili ve tecrübeli olması -Öğretmenlerimizin yeniliğe açık olması -Öğretmenlerimiz merkezi ve mahalli seminerler ile kendilerini yetiştirmek istemeleri -Öğretmenlerimizin gelişim ve değişimi yakından takip etmesi
<b>Veliler</b>	-Velilerimizin kurumdan aldığı hizmetten memnun olması -Velilerimizin işbirliğine yatkın olması
<b>Bina ve Yerleşke</b>	-Kurumun ulaşım açısından İl merkezinde olması ve kolay ulaşılabilir olması
<b>Donanım</b>	-Yeterli test ve envanterlerimizin olması
<b>Bütçe</b>	-Bütçe ihtiyaçlarımızın zamanında merkezi bütçeden temin edilmesi

<b>Yönetim Süreçleri</b>	-Yönetim kademesinin tky çalışmalarına verdiği destek -Merkez Kurul ve Özel Eğitim Değerlendirme Kurulunda kararların bağımsız ve demokratik bir şekilde alınabilmesi -Kurum çalışanları olarak kurumsal bazda geleceğe yönelik hedeflerimizin olması
<b>İletişim Süreçleri</b>	-Kurumun içi iletişim ve iş birliğinin üst düzeyde olması
<b>Teknoloji Kullanımı</b>	-Kurumu tanıtan ve ilgililere kaynak, bilgi, haber ve duyuru sağlayan internet sayfasına sahip olmamız -Özel Eğitim Değerlendirme Kurulu raporlarının RAM Modülü Bilgi Giriş Sistemi ile internet ortamında hazırlanması

<b>Zayıf Yönler</b>	
<b>Çalışanlar</b>	- Çalışanların motivasyonlarını artırıcı etkinliklerin olmaması. - Sosyal etkinliklerinin yetersiz olması.
<b>Öğrenciler</b>	-Özel eğitim tedbiri alınmış öğrencilerin mezuniyet sonrası istihdam olanaklarının sınırlı olması
<b>Bütçe</b>	-Toplumu bilgilendirmeye yönelik hazırlanan yazılı dokümanların basım ve yayımında yaşanan maddi güçlükler
<b>İletişim Süreçleri</b>	-Yerel veya ulusal yazılı ve görsel medyadan yeterince yararlanılamaması - Ulusal Ajans proje üretme becerisinin düşük olması
<b>Faaliyet Alanı</b>	-Eğitim-öğretim ortamlarında özel eğitim ve rehberlik alanında yeterli bilgi birikiminin olmaması nedeniyle çalışmalarımızın geç ve güç ilerlemesi
<b>Fiziki Yapı</b>	- Kurumumuzun diğer MEM Personeli ile aynı yerden giriş yapılması”.



## 2.9.2 Fırsatlar ve Tehditler

### DIŐSAL FAKTÖRLER

Fırsatlar	
<b>Politik</b>	-Personelimizin özverili çalışması -Diğer resmi kurumlarla eş güdümlü çalışabilmesi -İlimizde üniversitenin bulunması ve PDR ve özel eğitim bölümleri ve öğretim üyelerinin olması. -Kurum personelinin okullarda görev yapan rehberlik öğretmeni, branş ve sınıf öğretmenleri ile işbirliği içinde çalışabiliyor olması
<b>Ekonomik</b>	-Hizmet binamızın il merkezinde olması ve ulaşım kolaylığının olması
<b>Sosyolojik</b>	-Alanla ilgili uzman personelin bir arada çalışması
<b>Teknolojik</b>	-Teknolojik gelişmelerin hizmet alanlarımızda kullanılabilir olması
<b>Mevzuat-Yasal</b>	-Sertifikalı test uygulayıcılarının olması
<b>Ekolojik</b>	-Hizmet binamızın il merkezinde olması ve ulaşım kolaylığının olması

Tehditler	
<b>Politik</b>	-Okul ve kurumlarda verilen özel eğitim hizmetlerinin istenen niteliklerde olmaması -İşbirliği yapılacak kurum ve kuruluşlardan nitelikli hizmet alınmaması
<b>Ekonomik</b>	-Merkezimizde yapılan iş ve işlemlerin mali sorumluluğunun olması -Tam gün tam yıl mesaisine tabi olunmasına rağmen ücretlerin yetersiz olması
<b>Sosyolojik</b>	-Velilerin çocuklarının durumlarını kabullenmede direnç göstermeleri -Öğrenciler arasında yayılan zararlı alışkanlıklar -Öğretmen, yönetici ve ailelerin özel eğitim konusunda yeterli bilgiye ve farkındalığa sahip olmaması -Öğrencilerimizin ortaöğretim ve yükseköğretime geçişte tercih ve mesleklerle ilgili yetersiz bilgi sahibi olması
<b>Teknolojik</b>	-Teknoloji bağımlılığı -Öğrencilerin sosyal medyadaki içerikten olumsuz etkilenmeleri
<b>Mevzuat-Yasal</b>	-Engelli Sağlık Kurulu Raporları'nın mevzuata uygun hazırlanmaması -Mevzuatın sık değişmesi ve kişisel yoruma açık olması
<b>Ekolojik</b>	



## 2.10. TESPİT VE İHTİYAÇLARIN BELİRLENMESİ

---

Tespitler ve sorun alanları önceki bölümlerde verilen durum analizi aşamalarında öne çıkan, durum analizini özetleyebilecek türde ifadelerden oluşmaktadır. İhtiyaçlar ise bu tespitler ve sorun alanları dikkate alındığında ortaya çıkan ihtiyaçları ve gelişim alanlarını ortaya koymaktadır.

Durum analizinde yer alan her bir bölümde yapılan analizler sonucunda belirlenmiş olan tespitler ve ihtiyaçlardan yola çıkılarak Müdürlüğümüz stratejik planının mimarisi oluşturulmuştur.



---

# BÖLÜM 3

## GELECEĞE BAKIŞ

---



## BÖLÜM III: GELECEĞE BAKIŞ

Kurum Müdürlüğümüzün Misyon, vizyon, temel ilke ve değerlerinin oluşturulması kapsamında öğretmenlerimiz, öğrencilerimiz, velilerimiz, çalışanlarımız ve diğer paydaşlarımızdan alınan görüşler, sonucunda stratejik plan hazırlama ekibi tarafından oluşturulan Misyon, Vizyon, Temel Değerler; kurumumuzun üst kurulana sunulmuş ve üst kurul tarafından onaylanmıştır.

### 3.1. MİSYONUMUZ

Hizmet alanlarımızda bulunan Eğitim ve Öğretim Kurumlarında, Rehberlik ve Psikolojik Danışmanlık Hizmetlerinin etkin ve verimli bir şekilde yürütülmesine ilişkin gerekli tüm çalışmalarla birlikte, özel eğitim gerektiren bireylerin tanınması ve bu bireylerin Türk Milli Eğitiminin temel amaç ve ilkeleri doğrultusunda yetiştirilmesi için gerekli önlemlerin alınmasını sağlamaktır.

### 3.2. VİZYONUMUZ

Türkiye’de hizmet veren eşdeğer kurumlar arasında ; Uşak Rehberlik ve Araştırma Merkezi Müdürlüğü’nün örnek gösterilecek kurumsal ve işlevsel bir kimliğe-görüntüye ulaşması ile kurumdan hizmet alan ve hizmet veren tüm şahısların gülümseyen yüzlere kavuşması sağlanacaktır.

### 3.3. TEMEL DEĞERLER

- 1) *Bireye ve bireysel farklılıklara saygı,*
- 2) *Bilimsellik,*
- 3) *Gizlilik,*
- 4) *Gelişimsel bir anlayışla, önleyici/koruyucu yaklaşım,*
- 5) *Bireysel, kurumsal, toplumsal özelliklerin ve ihtiyaçların göz önünde bulundurulması,*
- 6) *Hayat boyu rehberlik anlayışıyla, bireylerin yaş, gelişim özellikleri ve öğretim kademelerinin dikkate alınması,*
- 7) *Profesyonellik ile mesleki ve etik değerlere uyulması,*
- 8) *İlgili tüm tarafların işbirliği ve eşgüdümü esastır.*

*Türk Millî Eğitiminin genel amaç ve temel ilkeleri doğrultusunda;*

- 9) PDR hizmetleri, eğitim kurumlarının eğitim-öğretim etkinlikleri bütünlüğü içinde yer alır.
- 10) PDR hizmetleri tüm öğrencilere açık bir hizmettir.
- 11) Her öğrenci eğitim sürecinde kendisine sunulan seçenekler arasında seçme özgürlüğüne sahiptir.
- 12) PDR hizmetlerinde insana saygı esastır.
- 13) PDR hizmetlerinin bireysel boyutunda gizlilik esastır.
- 14) PDR hizmetleri öğrenci, veli, uzman, öğretmen ve yönetici gibi ilgililerin iş birliği ile yürütülür.
- 15) PDR hizmetlerinde bireysel farklılıklara saygı esastır.
- 16) PDR hizmetlerinin yürütülmesinde hem bireye hem de topluma karşı sorumluluk söz konusudur.
- 17) PDR hizmetlerinin yürütülmesinde bilimsellik esastır.
- 18) PDR hizmetlerinin yürütülmesinde gelişimsel, önleyici ve koruyucu yaklaşım esastır.
- 19) PDR hizmetlerinde gönüllülük esastır.
- 20) PDR hizmetlerinin yürütülmesinde evrensel insan ve çocuk hakları sözleşmelerine uyarak hareket etmeyi ilke edinir.



---

# BÖLÜM 4

## AMAÇ, HEDEF VE PERFORMANS GÖSTERGESİ İLEM STRATEJİLERİN BELİRLENMESİ

---



## BÖLÜM IV: AMAÇ, HEDEF VE PERFORMANS GÖSTERGESİ İLEM STRATEJİLERİN BELİRLENMESİ

---

### 4.1. Amaçlar

**Amaç 1:** Her bireyin hakkı olan eğitime ekonomik, sosyal, kültürel ve demografik farklılık ve dezavantajlarından etkilenmeksizin eşit ve adil şartlar altında ulaşabilmesi ve bu eğitimi tamamlayabilmesini sağlamak.

**Amaç 2:** Eğitim ve öğretim kurumlarının mevcut imkânlarının en iyi şekilde kullanılarak her kademedeki bireye ulusal ve uluslararası ölçütlerde bilgi, beceri, tutum ve davranışın kazandırılması ile bireylerin girişimci, özgüven sahibi, sorumluluklarının farkında, öğrenmeye açık bireyler olarak yetişmesi sağlanacaktır.

**Amaç 3:** Eğitime erişimi kolaylaştıracak ve eğitimde kaliteyi artıracak etkin ve verimli işleyen bir kurumsal kapasiteyi oluşturabilmek için beşeri, mali, fiziki ve teknolojik altyapı iyileştirilecek, yönetim ve organizasyon yapısı güçlendirilecektir.

### 4.2. Hedefler

**Hedef 1.1.** Özel eğitime ihtiyaç duyan bireyler tespit edilerek tanılacak ve tanılanan bireyler için gerekli tedbirler alınacaktır.

**Hedef 1.2.** Rehberlik ve psikolojik danışma hizmetlerine ihtiyaç duyan bireyler tespit edilerek bu bireylere ihtiyaç duydukları psikolojik destek sunulacak, okul ve kurumlarımıza rehberlik ve psikolojik danışma hizmetleri ile ilgili müşavirlik hizmeti verilecektir.

**Hedef 2.1.** Rehberlik ve psikolojik danışma hizmetleri hizmet bölgemizde etkin ve verimli bir şekilde gerçekleştirilecektir.

**Hedef 2.2.** YKS ve LGS'de başarıyı artırmaya yönelik çalışmalar yapılacaktır.

**Hedef 2.3.** Kurumumuz özel eğitim hizmetleri daha nitelikli hale getirilecektir.

**Hedef 3.1.** Kurumsal kapasitenin güçlendirilebilmesi için belirlediğimiz standartlara uygun nitelikli bir eğitim ortamı tesis edilecektir.

**Hedef 3.2.** Hizmet binamızın giriş ve çıkış kapılarının diğer birimlerden bağımsız olmasını sağlamak için gerekli çalışmalar yapılacaktır.



### 4.3. Performans Göstergeleri ve 4.4. Stratejilerin Belirlenmesi

## TEMA-1 EĞİTİM VE ÖĞRETİME ERİŞİM

**Amaç 1:** Her bireyin hakkı olan eğitime ekonomik, sosyal, kültürel ve demografik farklılık ve dezavantajlarından etkilenmeksizin eşit ve adil şartlar altında ulaşabilmesi ve bu eğitimi tamamlayabilmesini sağlamak.

**Hedef 1.1.** Özel eğitime ihtiyaç duyan bireyler tespit edilerek tanılacak ve tanılanan bireyler için gerekli tedbirler alınacaktır.

Performans göstergeleri	Hedefe etkisi (%)	Başlangıç Değeri	2024	2025	2026	2027	2028	İzleme sıklığı	Rapor Sıklığı
	PG.1.1.a. Özel eğitim tedbiri alınmış ve tanılanmış birey sayısı	30	2550	2700	2870	2950	3050	3200	6 ay
PG.1.1.b. Kurumun özel eğitime ihtiyaç duyan bireylerin kullanımına uygunluğu (0-1)	30	1	1	1	1	1	1	6 ay	6 ay
PG.1.1.c. Düzenlenen eğitim faaliyetleri sayısı	40	9	12	15	15	15	17	6 ay	6 ay
Koordinatör Birim	Uşak Rehberlik ve Araştırma Merkezi İdaresi								

İş birliği Yapılacak Birimler	Uşak Rehberlik ve Araştırma Merkezi Özel Eğitim Başkanı
Riskler	-Öğrencilerin randevu saatlerine gelmemesi -Öğrencilerin inceleme sırasında dış etkenlerden dolayı gerçek performanslarını göstermemeleri -Öğrencilerin rehabilitasyon merkezlerince farklı amaçlarla yönlendirilmeleri
Stratejiler	S.1.1.1. Özel eğitime ihtiyacı olan bireylerin tespiti çalışması yapılacaktır. S.1.1.2. Özel eğitim ihtiyacı olan öğrencilerin Ram'a yönlendirilmesi sağlanacaktır. S.1.1.3. Ram'da yapılan eğitsel tanılama hizmetleri ile ilgili bilgilendirme faaliyetleri gerçekleştirilecektir. S.1.1.4. Okullarımızda, özel eğitim uygulamaları ve kaynaştırma eğitimi ile ilgili eğitim faaliyetleri düzenlenecektir. S.1.1.5. Özel eğitime ihtiyacı olan öğrencilerin Ram'a yönlendirilebilmesi için doldurulması gereken resmi evrak ve formlarla ilgili bilgilendirme çalışmaları gerçekleştirilecektir. S.1.1.6. Özel eğitime ihtiyaç duyan bireylerin kullanımı için yapılan engelli tuvaletinin kullanımda kalması sağlanacaktır.
Maliyet Tahmini	1 440 000 TL
Tespitler	Özel eğitime ihtiyacı olan öğrencilere doğru tanılama yapılarak doğru yönlendirme yapılması
İhtiyaçlar	Öğrencilerin eğitsel tanılama ve yönlendirme süreci erken başladığında duygusal sosyal, akademik ve psikolojik açıdan daha ileriye gitmesi





**Hedef 1.2.** Rehberlik ve psikolojik danışma hizmetlerine ihtiyaç duyan bireyler tespit edilerek bu bireylere ihtiyaç duydukları psikolojik destek sunulacak, okul ve kurumlarımıza rehberlik ve psikolojik danışma hizmetleri ile ilgili müşavirlik hizmeti verilecektir.

Amaç 1.	Her bireyin hakkı olan eğitime ekonomik, sosyal, kültürel ve demografik farklılık ve dezavantajlarından etkilenmeksizin eşit ve adil şartlar altında ulaşabilmesi ve bu eğitimi tamamlayabilmesini sağlamak								
Hedef 1.2.	Rehberlik ve psikolojik danışma hizmetlerine ihtiyaç duyan bireyler tespit edilerek bu bireylere ihtiyaç duydukları psikolojik destek sunulacak, okul ve kurumlarımıza rehberlik ve psikolojik danışma hizmetleri ile ilgili müşavirlik hizmeti verilecektir.								
Performans göstergeleri	Hedefe etkisi (%)	Başlangıç Değeri	2024	2025	2026	2027	2028	İzleme sıklığı	Rapor Sıklığı
PG.1.1.a. Rehberlik hizmeti verilen birey sayısı	50	10 000	10 100	10 200	10 300	10 400	10 500	6 ay	6 ay
PG.1.1.b. Müşavirlik hizmeti oranı (%)	50	100	100	100	100	100	100	6 ay	6 ay
Koordinatör Birim	Uşak Rehberlik ve Araştırma Merkezi İdaresi								
İş birliği Yapılacak Birimler	Uşak Rehberlik ve Araştırma Merkezi Rehberlik Hizmetleri Başkanı								
Riskler	-Öğrencilerin Rehberlik ve Araştırma Merkezinin faaliyetlerinden haberlerinin olmaması -Öğretmenlerin Rehberlik ve Araştırma Merkezinin faaliyetlerinden haberlerinin olmaması								



Stratejiler	<p>S.1.1.1. Özellikle rehberlik öğretmeni bulunmayan okullarımızda rehberlik hizmetlerine ihtiyaç duyan öğrencilerin Ram'a yönlendirilmesini sağlanacaktır.</p> <p>S.1.1.2. Ram'da sunulabilecek rehberlik hizmetleri ile ilgili bilgilendirme faaliyetleri yürütülecektir.</p> <p>S.1.1.3. Rehberlik hizmetlerine ihtiyacı olan öğrencilerin Ram'a yönlendirilebilmesi için doldurulması gereken resmi evrak ve formlarla ilgili bilgilendirme çalışmaları gerçekleştirilecektir.</p> <p>S.1.1.4. Okul ve kurumlarımız için rehberlik programı hazırlanmasında müşavirlik edilecek ve programın uygunluğu ile ilgili dönüt verilecektir.</p> <p>S.1.1.5. Okul ve kurumlarımızdan gelen talepler ve ihtiyaçlara göre bağımlılıkla mücadele (TBM), ihmal ve istismardan korunma, şiddetin önlenmesi vb. konularda eğitim çalışmaları düzenlenecektir.</p> <p>S.1.1.6. Okul ve kurumlarımızdan gelen talepler ve ihtiyaçlara göre sınav kaygısı, üst eğitim kurumlarının tanıtılması, sınav sistemlerinin bilgi verilmesi ve meslek seçimi vb. konularda rehberlik hizmeti sunulacaktır.</p> <p>S.1.1.7. Rehberlik hizmetleri ile ilgili okul ve kurumlarımızın ihtiyaç duyabileceği bilgi, doküman, test, sunum, bülten vb. ihtiyaçlarında müşavirlik hizmeti verilecektir.</p>
Maliyet Tahmini	1 230 000 TL
Tespitler	Öğrencilere ihtiyacı olan rehberlik hizmetlerinin ulaştırılması
İhtiyaçlar	Öğrencilerin rehberlik hizmetleri ihtiyaçları karşılanınca akademik ve psikolojik durumları daha ileriye gidecektir.



## TEMA-2

# EĞİTİM VE ÖĞRETİMDE KALİTENİN ARTIRILMASI

**Amaç 2:** Eğitim ve öğretim kurumlarının mevcut imkânlarının en iyi şekilde kullanılarak her kademedeki bireye ulusal ve uluslararası ölçütlerde bilgi, beceri, tutum ve davranışın kazandırılması ile bireylerin girişimci, özgüven sahibi, sorumluluklarının farkında, öğrenmeye açık bireyler olarak yetişmesi sağlanacaktır.

**Hedef 2.1.** Rehberlik ve psikolojik danışma hizmetleri hizmet bölgemizde etkin ve verimli bir şekilde gerçekleştirilecektir.

Amaç 2.	Eğitim ve öğretim kurumlarının mevcut imkânlarının en iyi şekilde kullanılarak her kademedeki bireye ulusal ve uluslararası ölçütlerde bilgi, beceri, tutum ve davranışın kazandırılması ile bireylerin girişimci, özgüven sahibi, sorumluluklarının farkında, öğrenmeye açık bireyler olarak yetişmesi sağlanacaktır.								
Hedef 2.1.	Rehberlik ve psikolojik danışma hizmetleri hizmet bölgemizde etkin ve verimli bir şekilde gerçekleştirilecektir.								
Performans göstergeleri	Hedefe etkisi (%)	Başlangıç Değeri	2024	2025	2026	2027	2028	İzleme sıklığı	Rapor Sıklığı
PG.1.1.a. Rehberlik Hizmetleri ile ilgili seminer, konferans, panel, toplantı vb. sayıları	25	10 000	10 500	10 575	10 700	11 000	12 000	6 ay	6 ay
PG.1.1.b. Hizmet içi eğitim sayısı	25	2	3	4	4	5	5	6 ay	6 ay
PG.1.1.c. Bağımlılıkla mücadele (TBM), şiddetin önlenmesi, ihmal ve istismardan korunma vb. konularda okul ve kurumlarımız ile işbirliği içinde düzenlenen etkinlik ve proje sayısı	25	5	5	6	6	7	8	6 ay	6 ay

PG.1.1.d. ARGE Çalışmaları yapılması, Ulusal ve uluslararası projelere başvuru yapılması	25	1	1	1	1	1	1	6 ay	6 ay
Koordinatör Birim	Uşak Rehberlik ve Araştırma Merkezi İdaresi								
İş birliği Yapılacak Birimler	Uşak Rehberlik ve Araştırma Merkezi Rehberlik Hizmetleri Başkanı								
Riskler	<ul style="list-style-type: none"> <li>-Öğrencilerin eğitimlere gelmemesi</li> <li>- Öğretmenlerin eğitimlere gelmemesi</li> <li>- Velilerin eğitimlere gelmemesi</li> </ul>								
Stratejiler	<p>S.1.1.1. Rehberlik hizmetleri alanında broşür-bülten hazırlanacaktır.</p> <p>S.1.1.2. İhmal ve istismardan korunma ile ilgili eğitim etkinlikleri düzenlenecektir.</p> <p>S.1.1.3. Hizmet içi eğitim ihtiyacı belirleme anketleri düzenlenecektir.</p> <p>S.1.1.4. Paydaş beklentilerini tespit edilecektir.</p> <p>S.1.1.5. Bağımlılıkla mücadele (TBM) ve şiddeti önleme konularında eğitim etkinlikleri düzenlenecektir.</p> <p>S.1.1.6. Bağımlılıkla mücadele (TBM) ve şiddeti önleme konularına okul rehberlik programlarında yer verilmesi hususunda okullara müşavirlik edilecektir.</p> <p>S.1.1.7. Bağımlılıkla mücadele ile ilgili broşür-bülten hazırlanacaktır.</p> <p>S.1.1.8. Okullarımızda bağımlılıkla mücadele (TBM) ve şiddeti önleme konularında yapılan çalışmalara destek sağlanıp ve proje çalışmaları yürütülecektir.</p>								
Maliyet Tahmini	1 970 000 TL								
Tespitler	Rehberlik hizmetleri faaliyetleriyle rehberlik hizmetinin ulaştığı öğrenci sayısının artması								
İhtiyaçlar	Öğrencilere rehberlik hizmetleri daha hızlı ve daha çok kişiye ulaştırılacaktır.								

**Hedef 2.2.** YKS ve LGS'de başarıyı artırmaya yönelik çalışmalar yapılacaktır.

Amaç 2.	Eğitim ve öğretim kurumlarının mevcut imkânlarının en iyi şekilde kullanılarak her kademedeki bireye ulusal ve uluslararası ölçütlerde bilgi, beceri, tutum ve davranışın kazandırılması ile bireylerin girişimci, özgüven sahibi, sorumluluklarının farkında, öğrenmeye açık bireyler olarak yetişmesi sağlanacaktır.								
Hedef 2.2.	YKS ve LGS'de başarıyı artırmaya yönelik çalışmalar yapılacaktır.								
Performans göstergeleri	Hedefe etkisi (%)	Başlangıç Değeri	2024	2025	2026	2027	2028	İzleme sıklığı	Rapor Sıklığı
PG.1.1.a. Eğitsel ve mesleki rehberlik faaliyetleri sayısı	50	10 000	10 000	10 100	10 200	10 250	10 300	6 ay	6 ay
PG.1.1.b. Sınav kaygısı konusunda yapılan görüşme sayısı	25	10	12	14	16	18	20	6 ay	6 ay
PG.1.1.c. Tercih danışmanlığı sayısı	25	200	200	250	275	300	350	6 ay	6 ay
Koordinatör Birim	Uşak Rehberlik ve Araştırma Merkezi İdaresi								
İş birliği Yapılacak Birimler	Uşak Rehberlik ve Araştırma Merkezi Rehberlik Hizmetleri Başkanı								
Riskler	-Öğrencilerin sınav kaygısını fark etmemesi -Öğrencilerin tercih danışmanlığı hizmetinin rehberlik ve araştırma merkezinde verildiğini bilmemesi -Öğretmenlerin tercih danışmanlığı hizmetinin rehberlik ve araştırma merkezinde verildiğini bilmemesi								



Stratejiler	<p>S.1.1.1. Her yıl öğrencilerin üst öğrenim seçenekleri ile ilgili olarak tercih dönemlerinde sunulacak hizmetleri tanıtılıp ve tercih danışmanlığı hizmeti verilecektir.</p> <p>S.1.1.2. Okullarımızda öğrencilerimizin mesleki bilgi sistemini verimli bir şekilde kullanmaları sağlanacaktır.</p> <p>S.1.1.3. Her yıl öğrenci ve velilerine yönelik gelişim özellikleri, iş dünyası ve meslekler ve bunları edinme yollarına ilişkin güncel bilgiler sistemli olarak aktarılacaktır.</p> <p>S.1.1.4. Rehberlik öğretmeni olmayan okullarda sınav kaygısı yaşadığı tespit edilen öğrencilere gerekli psikolojik destek sağlanacaktır.</p> <p>S.1.1.5. Kurumun internet sitesinde sınav sistemi ile ilgili bilgilere yer verilecektir.</p> <p>S.1.1.6. Kurumun internet sitesinde verimli ders çalışma yöntemleri ve sınav kaygısı konusunda yayınlara yer verilecektir.</p> <p>S.1.1.7. Kurumun internet sitesinde doğru tercih ve tercihte püf noktalar konusunda yayınlara yer verilecektir.</p>
Maliyet Tahmini	1 230 000 TL
Tespitler	Tercih danışmanlığı ve akademik başarı konularında ulaşılan öğrenci sayısının artması
İhtiyaçlar	Öğrencilere tercih danışmanlığı ve akademik başarı çalışmaları daha çok kişiye ulaştırılacaktır.



**Hedef 2.3.** Kurumumuz özel eğitim hizmetleri daha nitelikli hale getirilecektir.

Amaç 2.	Eğitim ve öğretim kurumlarının mevcut imkânlarının en iyi şekilde kullanılarak her kademedeki bireye ulusal ve uluslararası ölçütlerde bilgi, beceri, tutum ve davranışın kazandırılması ile bireylerin girişimci, özgüven sahibi, sorumluluklarının farkında, öğrenmeye açık bireyler olarak yetişmesi sağlanacaktır.								
Hedef 2.3.	Kurumumuz özel eğitim hizmetleri daha nitelikli hale getirilecektir.								
Performans göstergeleri	Hedefe etkisi (%)	Başlangıç Değeri	2024	2025	2026	2027	2028	İzleme sıklığı	Rapor Sıklığı
PG.1.1.a. Kaynaştırma Eğitimi ve BEP” konularında eğitim faaliyetleri sayısı	20	15	15	17	17	20	20	6 ay	6 ay
PG.1.1.b. Özel eğitim hizmetleri ile ilgili hazırlanan broşür sayısı	20	15	15	18	18	20	22	6 ay	6 ay
PG.1.1.c. İnternet sitemizde özel eğitim ile ilgili yayınlanan yazı sayısı	20	25	25	25	26	28	28	6 ay	6 ay
PG.1.1.d. Özel eğitim okulları ve bünyesinde özel eğitim sınıfı bulunan okullara yapılan ziyaret sayısı	20	30	30	35	40	40	45	6 ay	6 ay
PG.1.1.e. Evde eğitim ve evde bakım ihtiyacı olan bireylerin talebini karşılama oranı (%)	20	100	100	100	100	100	100	6 ay	6 ay
Koordinatör Birim	Uşak Rehberlik ve Araştırma Merkezi İdaresi								
İş birliği Yapılacak Birimler	Uşak Rehberlik ve Araştırma Merkezi Özel Eğitim Bölüm Başkanı								
Riskler	-Öğretmenlerin kaynaştırma eğitimiyle ilgili yeterince bilgilerinin olmaması								



	-Öğretmenlerin kaynaştırma eğitimiyle ilgili yeterince bilgilerinin olmaması
Stratejiler	<p>S.1.1.1. Özel eğitime ihtiyacı olan bireylerin ailelerinin farkındalığını ve bilgi düzeyini arttırmak için eğitimler yapılacaktır.</p> <p>S.1.1.2. Özel eğitim uygulamaları ile ilgili broşürler hazırlanacaktır.</p> <p>S.1.1.3. Performans belirleme formları güncellenerek daha nitelikli hale getirilecektir.</p> <p>S.1.1.4. Özel eğitim alanı ile ilgili bilimsel yayınlar temin edilecektir.</p> <p>S.1.1.5. Yönetici, öğretmen ve ailelere “Kaynaştırma Eğitimi ve BEP” konularında bilgilendirme çalışmaları yapılarak toplumsal farkındalık oluşturulması sağlanacaktır.</p> <p>S.1.1.6. Bölüm çalışanlarının alan ile ilgili güncel mevzuat bilgisine sahip olmasını sağlamak için toplantılar düzenlenecektir.</p> <p>S.1.1.7. Web sitemizde özel eğitim hizmetleri ile ilgili bilgilendirici yazılar yayınlanacaktır.</p> <p>S.1.1.8. Özel eğitim okulları ve bünyesinde özel eğitim sınıfı bulunan okulları ziyaret ederek okul yönetimi, özel eğitim uzmanları, okul rehberlik öğretmenleri ile mesleki bilgi paylaşımında bulunulacak ve onlara rehberlik edilecektir.</p> <p>S.1.1.9. İhtiyaç duyulan engel türlerinde özel eğitim sınıflarının açılması için girişimlerde bulunulacaktır.</p> <p>S.1.1.10. Evde eğitim ve evde bakım ihtiyacı olan bireylerin talebini karşılamak için çalışmalar yürütülecektir.</p>
Maliyet Tahmini	920 000 TL
Tespitler	Özel eğitime ihtiyacı olan öğrencisi bulunan okullardaki öğretmen ve idarecilerin bilgi ve farkındalığının artması
İhtiyaçlar	Öğretmen ve idarecilerin kaynaştırma eğitimiyle ilgili bilgileri artırılacaktır.





# TEMA-3

## KURUMSAL KAPASİTE

**Amaç 3:** Eğitime erişimi kolaylaştıracak ve eğitimde kaliteyi artıracak etkin ve verimli işleyen bir kurumsal kapasiteyi oluşturabilmek için beşeri, mali, fiziki ve teknolojik altyapı iyileştirilecek, yönetim ve organizasyon yapısı güçlendirilecektir.

**Hedef 3.1.** Kurumsal kapasitenin güçlendirilebilmesi için belirlediğimiz standartlara uygun nitelikli bir eğitim ortamı tesis edilecektir.

Amaç 3.	Eğitime erişimi kolaylaştıracak ve eğitimde kaliteyi artıracak etkin ve verimli işleyen bir kurumsal kapasiteyi oluşturabilmek için beşeri, mali, fiziki ve teknolojik altyapı iyileştirilecek, yönetim ve organizasyon yapısı güçlendirilecektir.								
Hedef 3.1.	Kurumsal kapasitenin güçlendirilebilmesi için belirlediğimiz standartlara uygun nitelikli bir eğitim ortamı tesis edilecektir.								
Performans göstergeleri	Hedefe etkisi (%)	Başlangıç Değeri	2024	2025	2026	2027	2028	İzleme sıklığı	Rapor Sıklığı
PG.1.1.a. Teknolojik altyapı oranı (%)	25	80	85	87	90	94	100	6 ay	6 ay
PG.1.1.b. Fiziki yapı ve çevre düzenlemesi oranı (%)	25	50	80	85	90	95	100	6 ay	6 ay
PG.1.1.c. Geliştirilen e-hizmet sayısı	25	-	1	1	1	1	1	6 ay	6 ay
PG.1.1.d. Kurum hizmet standartlarımızı paydaş beklentileri ve güncel mevzuata göre revize etme oranı (%)	25	100	100	100	100	100	100	6 ay	6 ay
Koordinatör Birim	Uşak Rehberlik ve Araştırma Merkezi İdaresi								

İş birliği Yapılacak Birimler	Uşak Rehberlik ve Araştırma Merkezi Özel Eğitim ve Rehberlik Hizmetleri Başkanları
Riskler	-Öğretmenlerin teknolojik altyapıyı etkin kullanmaması -Velilerin e-hizmetleri bilmemeleri ve kullanmamaları -Öğretmenleri e-hizmetleri bilmemeleri ve kullanmamaları
Stratejiler	S.1.1.1. Kurum hizmet standartlarımız paydaş beklentileri ve güncel mevzuata göre revize edilerek, kurum panoları ve web sitemizde yayınlanacaktır. S.1.1.2. Kurum internet sitesi aracılığıyla hizmet alanlarımızla ilgili paydaş beklentilerine ve ihtiyaçlarımıza göre e-hizmetler geliştirmek S.1.1.3. Sosyal medya ve yerel basın aracılığıyla kurumsal hizmetlerimizi tanıtmak ve paydaş beklentilerine göre e-hizmetler geliştirmek S.1.1.4. Teknolojik altyapı eksikliklerini belirlemek ve ihtiyaçları temin etmek S.1.1.5. Hizmet binamızın giriş ve çıkış kapılarının diğer birimlerden bağımsız olmasını sağlamak S.1.1.6. Kurumun bahçesinin ışıklandırılması sağlanacaktır. S.1.1.7. Kurumun bahçesine oturma ve oyun parkı yapılması sağlanacaktır
Maliyet Tahmini	5 450 000 TL
Tespitler	Uşak Rehberlik ve Araştırma merkezi hizmetlerinin dijitalleşmesi
İhtiyaçlar	Öğrencilerin, velilerin ve öğretmenlerin Uşak Rehberlik ve Araştırma Merkezinin hizmetlerine ulaşması kolaylaşacaktır.



**Hedef 3.2.** Hizmet binamızın giriş ve çıkış kapılarının diğer birimlerden bağımsız olmasını sağlamak için gerekli çalışmalar yapılacaktır.

Amaç 3.	Eđitime eriřimi kolaylařtıracak ve eđitimde kaliteyi artıracak etkin ve verimli iřleyen bir kurumsal kapasiteyi oluřturabilmek için beřeri, mali, fiziki ve teknolojik altyapı iyileřtirilecek, yonetim ve organizasyon yapısı gúçlendirilecektir.								
Hedef 3.2.	Hizmet binamızın giriş ve çıkış kapılarının diğer birimlerden bağımsız olmasını sağlamak için gerekli çalışmalar yapılacaktır.								
Performans göstergeleri	Hedefe etkisi (%)	Başlangıç Deęeri	2024	2025	2026	2027	2028	İzleme sıklığı	Rapor Sıklığı
PG.1.1.a. Hizmet binamızın giriş ve çıkış kapılarının diğer birimlerden bağımsız olmasını sağlamak	100	0	1	0	0	0	0	6 ay	6 ay
Koordinatör Birim	Uřak Rehberlik ve Arařtırma Merkezi İdaresi								
İř birlięi Yapılacak Birimler	Uřak Rehberlik ve Arařtırma Merkezi Özel Eđitim ve Rehberlik Hizmetleri Başkanları								
Riskler	-Hizmet binasının giriş ve çıkış kapısının başka kurumun personelleri tarafından kullanılması								
Stratejiler	S.1.1.1. Hizmet binamızın giriş ve çıkış kapılarının diğer birimlerden bağımsız olmasını sağlamak								
Maliyet Tahmini	200 000 TL								
Tespitler	Hizmet binamızın giriş ve çıkış kapılarının bağımsız olmasıyla düzen ve güvenlięin saęlanması								
İhtiyaçlar	Öęrencilerin, velilerin ve öęretmenlerin Uřak Rehberlik ve Arařtırma Merkezinden daha düzenli ve güvenli hizmet alması saęlanacaktır.								



## 4.5. Maliyetlendirme

Tablo 25. Tahmini Maliyet Tablosu

Amaç ve Hedef No	2024	2025	2026	2027	2028	Toplam Maliyet
<b>Amaç 1</b>	<i>350 000 TL</i>	<i>450 000 TL</i>	<i>550 000 TL</i>	<i>630 000 TL</i>	<i>690 000 TL</i>	<i>2 670 000 TL</i>
<b>Hedef 1.1.</b>	200 000 TL	250 000 TL	300 000 TL	330 000 TL	360 000 TL	1 440 000 TL
<b>Hedef 1.2.</b>	150 000 TL	200 000 TL	250 000 TL	300 000 TL	330 000 TL	1 230 000 TL
<b>Amaç 2</b>	<i>550 000 TL</i>	<i>700 000 TL</i>	<i>850 000 TL</i>	<i>960 000 TL</i>	<i>1 060 000 TL</i>	<i>4 120 000 TL</i>
<b>Hedef 2.1.</b>	300 000 TL	350 000 TL	400 000 TL	440 000 TL	480 000 TL	1 970 000 TL
<b>Hedef 2.2.</b>	150 000 TL	200 000 TL	250 000 TL	300 000 TL	330 000 TL	1 230 000 TL
<b>Hedef 2.3.</b>	100 000 TL	150 000 TL	200 000 TL	220 000 TL	250 000 TL	920 000 TL
<b>Amaç 3:</b>	<i>900 000 TL</i>	<i>850 000 TL</i>	<i>1 000 000 TL</i>	<i>1 300 000 TL</i>	<i>1 600 000 TL</i>	<i>5 650 000 TL</i>
<b>Hedef 3.1.</b>	700 000 TL	850 000 TL	1 000 000 TL	1 300 000 TL	1 600 000 TL	5 450 000 TL
<b>Hedef 3.2.</b>	200 000 TL	-	-	-	-	200 000 TL
<b>Genel Yönetim Giderleri</b>	400 000 TL	450 000 TL	500 000 TL	540 000 TL	580 000 TL	<i>2 470 000 TL</i>
<b>TOPLAM</b>	<i>4 000 000 TL</i>	<i>4 450 000 TL</i>	<i>5 300 000 TL</i>	<i>6 320 000 TL</i>	<i>7 280 000 TL</i>	<i>27 350 000 TL</i>



---

# **BÖLÜM 5**

## **İZLEME VE DEĞERLENDİRME**

---



## V. BÖLÜM: İZLEME VE DEĞERLENDİRME

### İzleme ve Değerlendirme aşağıdaki esaslara bağlı kalınarak yapılacaktır:

- ✓ Her Eğitim Öğretim yılı başında o yıl gerçekleştirilecek her bir hedef veya faaliyet için, sorumlu kişiler belirlenecektir.
- ✓ Her çalışma yılı için okul gelişim planı hazırlanacaktır.
- ✓ Her çalışma yılı /dönemi de ekiplerce faaliyet için bir iyileştirme planı hazırlanacaktır. Ve OGYE başkanına teslim edeceklerdir.
- ✓ Sorumlu kişi veya ekipler amaca ulaşma veya hedefin gerçekleşme düzeyi hakkında okul idaresine bilgi sunacaklardır.
- ✓ Faaliyetler performans göstergelerine göre değerlendirilecektir. Bu bakımdan her çalışma öncesinde performans göstergeleri gözden geçirilecektir.
- ✓ Çalışmalarda verilerin kullanılması ve her şeyin rakamlarla ifade edilmesi sağlanacaktır.
- ✓ Tüm çalışmalar açıklık ve hesap verebilirlik ilkesine uygun olarak gerçekleştirilecektir.

Ayrıca;

Yapılan çalışmaların sonucuna göre Stratejik Plan gözden geçirilecektir. Kurumumuzun stratejik planı izleme ve değerlendirme çalışmalarında 5 yıllık stratejik planın izlenmesi ve 1 yıllık gelişim planının izlenmesi olarak ikili bir ayrıma gidilecektir. İzleme ve değerlendirme çalışmaları kapsamında yapılan çalışmaları, performans göstergeleri hedef ve gerçekleşme durumu ile varsa meydana gelen sapmaların nedenlerini açıkladığımız değerlendirme raporu hazırlanacaktır.

Stratejik planın izlenmesinde 6 aylık dönemlerde izleme yapılacak denetim birimleri, il ve ilçe millî eğitim müdürlüğü ve Bakanlık denetim ve kontrollerine hazır halde tutulacaktır.

Yıllık planın uygulanmasında yürütme ekipleri ve eylem sorumlularıyla aylık ilerleme toplantıları yapılacaktır. Toplantıda bir önceki ayda yapılanlar ve bir sonraki ayda yapılacaklar görüşülüp karara bağlanacaktır.



Tablo 26. İzleme ve Değerlendirme Takvimi

<b>İZLEME DEĞERLENDİRME TAKVİMİ</b>			
<b>İzleme Değerlendirme Dönemi</b>	<b>Gerçekleştirme Zamanı</b>	<b>İzleme Değerlendirme Dönemi Süreç Açıklaması</b>	<b>Zaman Kapsamı</b>
Birinci Dönem	Her Yılın Temmuz Ayı İçerisinde	Özel Eğitim Hizmetleri ve Rehberlik Hizmetleri Bölüm Başkanlarının göstergeler ile ilgili gerçekleşme durumlarına ilişkin verilerin toplanması ve değerlendirilmesi. Göstergelerin gerçekleşme durumları hakkında hazırlanan raporun üst yöneticiye sunulması.	Ocak-Temmuz
İkinci Dönem	İzleyen Yılın Şubat Ayı Sonunda	Özel Eğitim Hizmetleri ve Rehberlik Hizmetleri Bölüm Başkanlarının göstergeler ile ilgili yıl sonu gerçekleşme durumlarına ilişkin verilerin toplanması ve değerlendirilmesi. hedeflerdeki sapmaların ve sapma nedenlerinin değerlendirilerek gerekli stratejilerin oluşturulması.	Tüm yıl



Tablo 27. Stratejik Plan İzleme Tablosu

2024-2025 Eğitim Öğretim Yılı Stratejik Plan İzleme ve Değerlendirme Tablosu					
<b>A1</b>	Her bireyin hakkı olan eğitime ekonomik, sosyal, kültürel ve demografik farklılık ve dezavantajlarından etkilenmeksizin eşit ve adil şartlar altında ulaşabilmesi ve bu eğitimi tamamlayabilmesini sağlamak				
<b>H1.1</b>	Özel eğitime ihtiyaç duyan bireyler tespit edilerek tanılanacak ve tanılanan bireyler için gerekli tedbirler alınacaktır.				
<b>H1.1 Performansı</b>	86 (PG1.1.1 Performansı X Hedefe Etkisi) + (PG1.1.2 Performansı X Hedefe Etkisi) + (PG1.1.3 Performansı X Hedefe Etkisi)				
<b>Sorumlu Birim</b>	Okul idaresi				
<b>Performans Göstergesi</b>	Hedefe Etkisi (%)	Plan Dönemi Başlangıç Değeri *(A)	İzleme Dönemindeki Yıl Sonu Hedeflenen Değer (B)	İzleme Dönemindeki Gerçekleşme Değeri (C)	Performans (%) (C-A)/(B-A)
<b>PG1.1.1:</b> Özel eğitim tedbiri alınmış ve tanılanmış birey sayısı	30	2250	2700	2700	100
<b>PG1.1.2 :</b> Kurumun özel eğitime ihtiyaç duyan bireylerin kullanımına uygunluğu (0-1)	30	1	1	1	100
<b>PG1.1.3.</b> Düzenlenen eğitim faaliyetleri sayısı	40	9	11	12	66
<b>Hedefe İlişkin Değerlendirmeler:</b>					
2024-2025 eğitim öğretim yılında PG 1.1.1 için performansın %100 oranında gerçekleştiği görülmektedir. 2024-2025 eğitim öğretim yılında PG 1.1.3 için performansı %66 oranında gerçekleştiği göz önünde düzenlenen eğitim faaliyeti sayısının artırılması planlanmıştır.					



İzleme, Tablo 27'deki şablon kullanılarak gerçekleştirilir. Bu şablonun kullanılmasındaki amaç, gerçekleřmelerin birikimli bir şekilde izlenerek plan döneminin başından itibaren elde edilen gelişmelerin ortaya konulması ve planın başarılı bir biçimde uygulanabilmesi için alınması gereken tedbirlere öz bir biçimde yer verilmesi sağlanır.



## **EKLER:**

---

- 1- Öğretmen Anketi**
- 2- Veli ve Paydaş Anketleri**

